



الاستدامة الاستدامة الاستدامة

تقرير الاستدامة 2015

نتمنى أن تكون قد استمتعت بقراءة هذا التقرير،
نرجو إبداء الملاحظات والتعليقات من خلال
استخدام الرمز التالي أو عبر الموقع:
www.dolphinenergy.com/sustainability-feedback/ar/



قطر
شركة دولفين للطاقة المحدودة
برج دولفين للطاقة - الساحل الشرقي
منطقة رقم 61 ، مبنى رقم 7
ص.ب. 22275
الدوحة، قطر
الهاتف: +974 44949494
الفاكس: +974 44949490

www.dolphinenergy.com

الإمارات (المقر الرئيسي للشركة)
شركة دولفين للطاقة المحدودة
برج المقام، الطابق 19 - 22
مربعة الصوة، جزيرة الماربه
ص.ب. 33777
أبوظبي، الإمارات العربية المتحدة
الهاتف: +971 2 6995500
الفاكس: +971 2 6446090

تتشرف دولفين للطاقة المحدودة بتقديم
تقريرها السنوي السابع للاستدامة والذي
يغطي أنشطتها للعام 2015.

لإعداد هذا التقرير، استعانت دولفين للطاقة المحدودة
بمبادرة الإبلاغ العالمية وإرشادات مبادرة الإبلاغ العالمية
وملحق مبادرة الإبلاغ العالمية للنفط والغاز وإرشادات
الإبلاغ الطوعي لكل من رابطة صناعة النفط الدولية
للشؤون البيئية والاجتماعية والمعهد الأمريكي للبترول
والرابطة العالمية لمنتجات النفط والغاز وإرشادات الإبلاغ
للتنمية المستدامة لقطاع الطاقة والصناعة في دولة
قطر. وتعلن دولفين للطاقة المحدودة أن هذا التقرير
يتوافق مع الخيار الأساسي لإرشادات مبادرة الإبلاغ
العالمية (رقم G4).

فيما يحتوي الملحق (ب) على الصفحة 79 على فهرس
مبادرة الإبلاغ العالمية (رقم G4) وعلى فهرس رابطة
صناعة النفط الدولية لحفظ البيئة/المعهد الأمريكي
للبنترول وفهرس برنامج الاستدامة لقطاع الطاقة
والصناعة بدولة قطر.



استراتيجيتنا للاستدامة	15
توقعات الجهات المعنية بأعمالنا	17
تحديد المواضيع ذات الأهمية	17
قياس أدائنا	19
بناء ثقافة الاستدامة	22



الإنتاج والتوزيع	25
إدارة مخاطر الأعمال التجارية	27
إدارة استمرارية الأعمال	27
إدارة المشاريع	27
الصحة والسلامة	28
الأداء المالي	37
رضى العملاء	39



موظفونا	41
الخيار المفضل كجهة توظيف	42
التدريب والتطوير المهني	44
التنوع والإدماج والفرص المتساوية	46



تطوير القوى العاملة المواطنة	49
الاستثمار المجتمعي	51
المشتريات المحلية	55



إدارة المياه	64	الإدارة البيئية	57
إدارة النفايات	65	استهلاك الطاقة	58
التسربات الطارئة وانطلاق الغاز	66	انبعاثات غازات الدفيئة	61
التنوع الحيوي	68	الحرق والتهوية	62
		الانبعاثات الهوائية	62



الشفافية والمسؤولية والنزاهة	71
الإدارة المسؤولة لسلسلة الإمداد	74



مقدمة

عن هذا التقرير	3
كلمة رئيس مجلس الإدارة	6
كلمة الرئيس التنفيذي	8

من نحن؟

نموذج أعمالنا	10
ملكية الشركة	11
أبرز التطورات في 2015	12

كل ما نحتاجه هو الطاقة البناءة

الملاحق

أ - معايير التقرير	78
ب - فهرس محتويات مبادرة الإبلاغ العالمية (G4) يشمل رابطة صناعة النفط الدولية لحفظ البيئة وقطاع الطاقة والصناعة في دولة قطر	79
ج - استعراض توضيحي للجهات المعنية	82
د - بيان الضمان	85
هـ - بيان الضمان المالي	86
و - المصطلحات	88

كلمة سمو رئيس مجلس الإدارة

بالنيابة عن أعضاء مجلس الإدارة، يسعدني أن أقدم تقرير دولفين للطاقة للاستدامة للعام 2015.

أثبت عام 2015 أنه محطة تاريخية في مجال التنمية المستدامة على مستوى العالم. في 25 سبتمبر 2015، انعقدت قمة الأمم المتحدة للتنمية المستدامة التي خلالها تبنى قادة العالم أجندة التنمية المستدامة 2030 والتي تعرض 17 هدفاً للتنمية المستدامة من ضمنها القضاء على الفقر والحد من أوجه عدم المساواة والإجفاف ومعالجة التغير المناخي. وبعد أقل من ثلاثة أشهر من ذلك الإنجاز، توصلت 195 دولة إلى اتفاق تاريخي في باريس لمكافحة التغير المناخي ولاتخاذ الإجراءات الكفيلة بذلك والاستثمار في الكربون المنخفض والمستقبل المستدام.

ترتسم هذه الاتفاقيات كمبادرات مبتكرة إذ أنها توضح مدى التعبئة التي تكتنف مؤسسات القطاع الخاصة للتعامل مع أهم تحديات التنمية المستدامة في عصرنا. وقد عبّرت أجندة التنمية المستدامة 2030 عن ذلك بالنص التالي: "تعتبر أنشطة الأعمال الخاصة والاستثمار والابتكار من أبرز محركات الإنتاج والنمو الاقتصادي الشامل وتوفير فرص العمل. ندعو كافة قطاعات الأعمال لتسخير ما لديهم من ابتكارات وإبداعات لمواجهة تحديات التنمية المستدامة".

ومنذ بدايتها، أدركت دولفين للطاقة المحدودة مسؤوليتها للمساهمة في تحقيق الأهداف الوطنية والعالمية للتنمية المستدامة من خلال استراتيجية عملياتها – تعزز الشركة بكونها من أولى الشركات في المنطقة التي طبقت أنظمة إدارة الاستدامة والإبلاغ والتزمتها. كل عام، تواصل تحديد سبل اتخاذ القرار من أجل تلبية احتياجات كافة الجهات المعنية بأعمالها، لا بل تنتهز كل فرصة لنمو أعمالها على جميع المستويات وتحقيق أفضل قيمة ممكنة لمجتمعنا.

على المستوى الإقليمي، تواصلت حكومات دولة قطر ودولة الإمارات العربية المتحدة وسلطنة عُمان توجهاتها نحو تطبيق الخطط الوطنية الطموحة للتنمية المستدامة، وذلك رغم التحديات التي يفرضها انخفاض سعر النفط. وهناك تصاعد ملموس في توجهات التوسع في القطاعات الاستراتيجية التي يمكن لتلك الدول أن تكتسب من خلالها ميزة تنافسية على المدى الطويل. لا بد أن يكون هذا النمو مدعوماً بموارد مستدامة للطاقة، إذ تلعب دولفين للطاقة المحدودة دوراً رئيسياً في تلبية هذه الحاجة، ويتوفرها لـ 2 مليار قدم مكعب يومياً من الغاز – والذي يعتبر شكلاً موثوقاً وآمناً وقليل الكربون من أشكال الطاقة – تساهم دولفين للطاقة بصورة مباشرة في دعم الصناعات الجديدة على المدى الطويل وتوفير الثروات المستدامة والنمو الاقتصادي وفرص العمل لمواطني المنطقة في المستقبل.

لقد وضع انخفاض سعر النفط الشركات العاملة في قطاع الطاقة، ومنها شركة دولفين للطاقة المحدودة، أمام تحديات عدة. إلا أن دولفين للطاقة تدرك تماماً أن تطبيق مبادئ الاستدامة في استراتيجيتها المؤسسية أساسي وحيوي لمواصلة مسيرتها على خطى ثابتة خلال هذه الأوقات الصعبة. وستلاحظون في هذا التقرير أن الشركة تركّز على تحديد السبل الكفيلة بتحقيق النتائج نفسها، فيما ترشد من نفاقاتها، وذلك من خلال وضع الأولويات وإلغاء الأعمال غير الضرورية ومواصلة العمل على تحقيق رؤيتها بأن تكون المورد والمعتمد الرئيسي والموثوق للطاقة النظيفة وبطريقة مسؤولة اجتماعياً مع وافر الشكر.

حمدان بن زايد آل نهيان
رئيس مجلس الإدارة

لقد وضع انخفاض سعر النفط الشركات العاملة في قطاع الطاقة، ومنها شركة دولفين للطاقة المحدودة، أمام تحديات عدة. إلا أن دولفين للطاقة تدرك تماماً أن تطبيق مبادئ الاستدامة في استراتيجيتها المؤسسية أساسي وحيوي لمواصلة مسيرتها على خطى ثابتة خلال هذه الأوقات الصعبة.



تلتزم دولفين للطاقة المحدودة بخفض الأثر البيئي لأعمالها وتحسين الكفاءات التشغيلية.



كلمة الرئيس التنفيذي

مرحباً بكم في تقرير الاستدامة السنوي السابع الخاصة بشركة دولفين للطاقة المحدودة. في كل عام، يسلط تقرير الاستدامة الضوء على أداء الشركة خلال الأشهر الاثني عشر الماضية ويبرز التحديات والفرص المتاحة لديها.

ومع التحديات التي يشهدها السوق حالياً، تمكّنت دولفين للطاقة المحدودة من المحافظة على أداء ثابت لا بل واصلت خلال العام 2015 تعزيز أساسها للاستدامة والنمو على المدى الطويل. كما تمكّنت الشركة من الحصول على تمويل مصرفي بقيمة 863 مليون دولار من أجل توفير المال اللازم للاستثمار في أعمالها وعملياتها وكذلك لإيجاد قيمة أكبر للجهات المعنية بأعمالها خلال الأعوام المقبلة.

تبقى سلامة الموظفين على الدوام محوراً أساسياً في جميع عمليات الشركة، إذ تواصلت خلال العام 2015 الجهود للتقليل من المخاطر، فلم يسجل أيّ تعيّب ناجم عن إصابة عمل وسط

عمليات إعادة تدوير وإعادة استخدام المياه العادمة.

إن تطبيق ممارسات الاستدامة في أنشطة وأعمال الشركة يساهم في تعزيز أثر العمليات الأساسية وتحويل المصادر المحدودة التي لدينا إلى فوائد طويلة الأمد لأنشطتنا وللدول التي نعمل فيها على حدّ سواء. نعتزّ بالإنجازات التي حققتها الشركة ونثق تماماً بأننا سوف نواصل تطوير هذه الأنشطة وتنميتها خلال السنوات المقبلة.

وتعتبر آراء الجهات المعنية بأعمال الشركة ذات أهمية كبيرة لإجراءات التخطيط الاستراتيجي التي تقوم بها إذ تمكّن شركة دولفين للطاقة من تحديد أولوياتها والتعرف على الجوانب التي تحتاج إلى تحسين وتطوير.

وفي الختام، أدعوكم لقراءة تقريرنا السنوي للاستدامة بتمعن وأن تشاركونا رأيكم.

عادل أحمد البوعينين
الرئيس التنفيذي

الموظفين أو المتعهدين. وأنتهز هذه الفرصة للتوجه بالتحية لجميع الموظفين لمحافظتهم على أعلى معايير السلامة والتي تعتبر أساساً لنجاح الشركة.

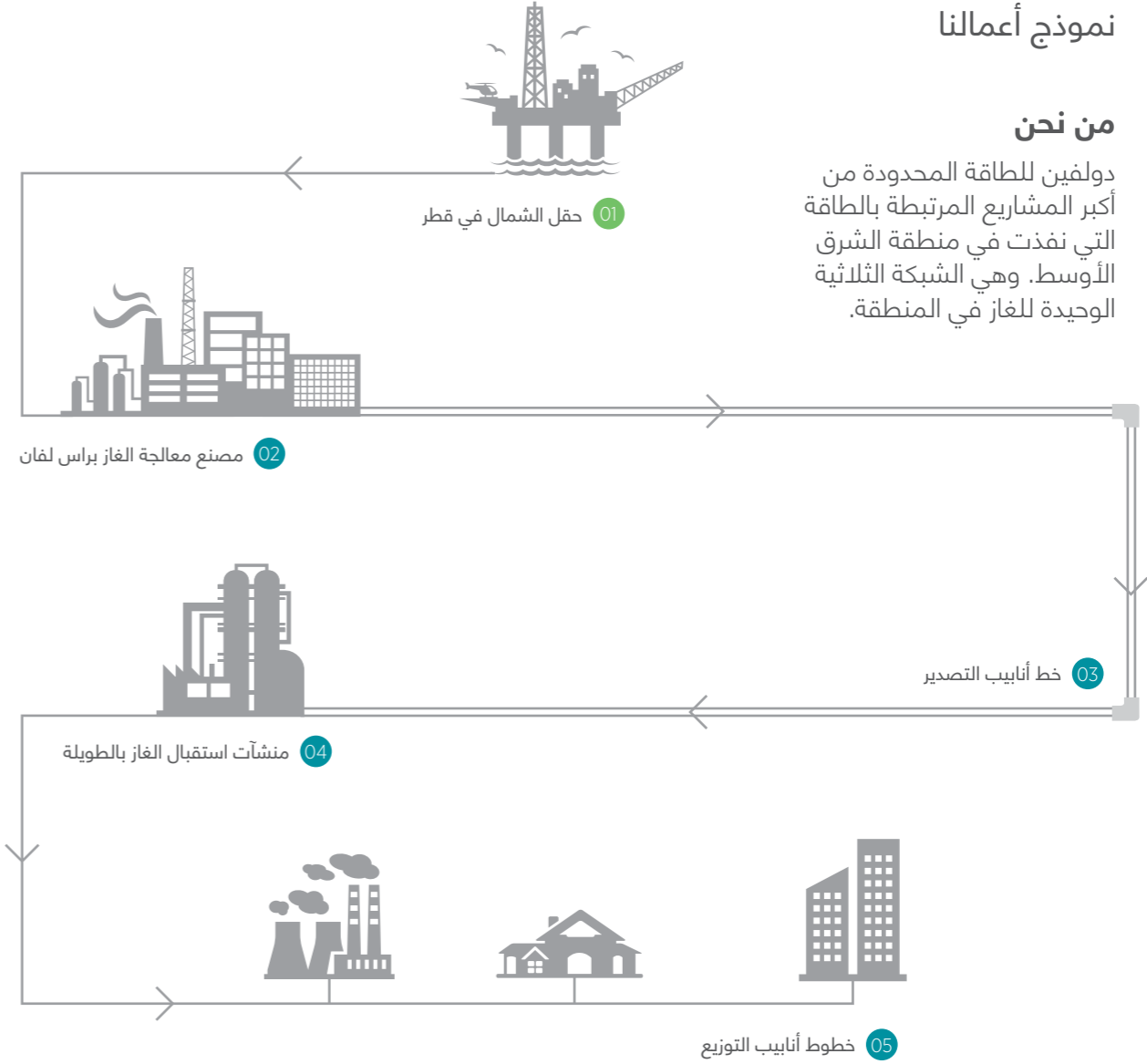
تولي شركة دولفين للطاقة المحدودة اهتماماً كبيراً بالمواهب والكفاءات والموردين والمجتمعات المحلية في كل من دولة قطر ودولة الإمارات العربية المتحدة مما يساهم في دفع عجلة التنمية الإنسانية والاقتصادية والاجتماعية في كلتا الدولتين. كما نفتخر بجهود الشركة في مجال التوطين خلال عام 2015 إذ حصلت الشركة للعام الثالث على التوالي على جائزة الكريستال للتقدير في فئة "دعم التدريب والتطوير" والمقدمة من شركة قطر للبتروك.

تلتزم دولفين للطاقة المحدودة بخفض الأثر البيئي لأعمالها وتحسين الكفاءات التشغيلية. وأظهرت الشركة خلال العام 2015 تقدماً ملحوظاً من خلال العديد من المبادرات الرامية لخفض عمليات الحرق ورفع نسبة ترشيد الطاقة وتحسين

نموذج أعمالنا

من نحن

دولفين للطاقة المحدودة من أكبر المشاريع المرتبطة بالطاقة التي نفذت في منطقة الشرق الأوسط. وهي الشبكة الثلاثية الوحيدة للغاز في المنطقة.



01 المنصات البحرية

الاستخراج

يتم استخراج 2.36 مليار قدم مكعب معياري من الغاز الطبيعي الخام في اليوم من حقل الشمال القطري ونقله عبر خط أنابيب تحت الماء لمحطة معالجة الغاز في مدينة راس لفان الصناعية.

02 محطة معالجة الغاز

المعالجة

معالجة الغاز الطبيعي الخام المستخرج لإنتاج 2 مليار قدم مكعب من الغاز الرطب في اليوم، إضافة لمشتقات أخرى مثل البروبان والبيوتان والإيثان والكبريت والمكثفات.

تخزين وتصدير المشتقات

تخزين وتصدير البروبان والبيوتان والإيثان والكبريت والمكثفات المنتجة.

توليد الطاقة

توليد 1.3 مليون غيغاجول من الكهرباء سنوياً بواسطة التوربينات البخارية إضافة لوحدات التوليد البخاري بالاسترداد الحراري في المحطة.

ضغط الغاز

ضغط 2 مليار قدم مكعب من الغاز الرطب في اليوم للتقليل من حجم الغاز المنقول.

03 خط أنابيب التصدير

النقل

نقل 2 مليار قدم مكعب من الغاز الرطب في اليوم من محطة المعالجة في راس لفان عبر أطول خط أنابيب بحري في المنطقة إلى منشآت استقبال الغاز في الطويلة بأبوظبي.

04 منشآت استقبال الغاز بالطويلة

الاستقبال

استقبال 2 مليار قدم مكعب من الغاز الرطب في اليوم بمنشآت استقبال الغاز في الطويلة.

05 خطوط أنابيب التوزيع

التوزيع

توزيع 2 مليار قدم مكعب من الغاز الرطب في اليوم من منشآت استقبال الغاز في الطويلة وذلك عبر خطوط الأنابيب البرية للعملاء في دولة الإمارات وسلطنة عمان، إذ يستخدم هذا الغاز بشكل أساسي في توليد الطاقة وتحلية المياه والاحتياجات الصناعية الأخرى.

- 499 مليون قدم مكعب معياري إلى شركة أبوظبي للماء والكهرباء
- 037 مليون قدم مكعب معياري لهيئة دبي للتجهيزات
- 002 مليون قدم مكعب معياري لشركة النفط العمانية

الإيفاء بـ 30% من احتياجات دولة الإمارات من الطاقة يومياً.

الرسالة

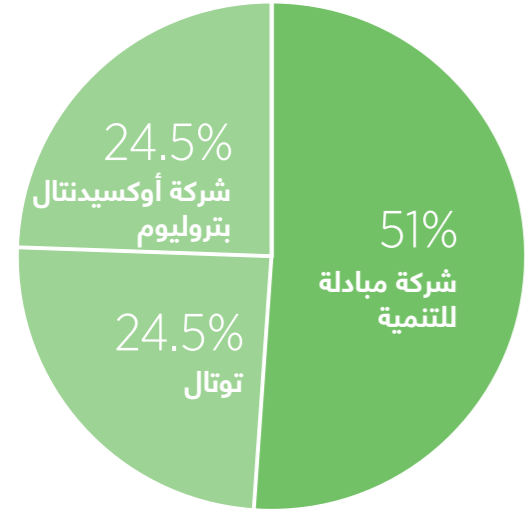
"مشروع غاز دولفين" مبادرة استراتيجية فريدة من نوعها تتمثل رسالتها في استخراج كميات ضخمة من الغاز الطبيعي من قبالة السواحل القطرية ومن ثم معالجتها ونقلها إلى دولة الإمارات العربية المتحدة وسلطنة عُمان على مدى خمس وعشرين سنة.

الرؤية

سوف تصبح شركة دولفين للطاقة المحدودة المورد والمعتمد الرئيسي والموثوق للطاقة النظيفة وبطريقة مسؤولة اجتماعياً. وستعمل شركة دولفين للطاقة المحدودة على دعم النمو المستقبلي والتطوير الصناعي في القطاعات الجديدة في مختلف أنحاء المنطقة على المدى الطويل، والمساهمة في خلق ثروة مستدامة بعوائد اقتصادية طويلة الأجل وتحفيز النمو بالإضافة إلى توفير وخلق فرص عمل لمواطني دول مجلس التعاون الخليجي العربي في المستقبل البعيد.

ملكية الشركة

دولفين للطاقة المحدودة مملوكة بنسبة 51 بالمائة لشركة مبادلة للتنمية، ممثلة لحكومة أبوظبي، بينما تملك بقية الحصص كل من توتال الفرنسية وأوكسيدنتال بتروليوم الأمريكية وبنسبة 24.5 بالمائة لكل واحدة منهما.



لمحة عن عام 2015

تحقيق نسبة 35% في توظيف المواطنين في كل من دولة الإمارات ودولة قطر

تركيب الكاميرات بالأشعة تحت الحمراء في المنشآت البحرية لضمان أقل نسبة من الحرق

منح عقد شراء التصاميم التفصيلية، المشتريات واختبار معدات إصلاح نظام خط أنابيب الطوارئ البحرية

ترسية عقد الهندسة والتوريد والتشييد لمشروع إدارة المياه

ارتفاع قدره 16% للإئناق على عقود المشتريات الممنوحة للموردين المحليين

تدريب جميع العاملين في الاستكشاف والاستخراج على ميثاق السلوك في أداء الأعمال

الابتداء من المسح الخاص بثقافة السلامة في الشركة والذي شمل جميع أقسامها

إطلاق برنامج "بيئتي وطني" في دولة قطر إضافة لثلاثة ضوابط تصدير غاز جديدة بنجاح

لم يتم تسجيل أي زمن مهدر في الحوادث سواء للعاملين أو المقاولين

زيادة بنسبة 9% في عدد الموظفين الإناث حديثاً التعيين

تطوير نظام جديد للنمذجة المهنية

الجوائز



جائزة كريستال التقدير من قطر للبترول في مجال التدريب والتطوير والمقدمة من وزير الطاقة والصناعة القطرية.



شهادة تقدير من مجموعة أبوظبي للاستدامة لشركة دولفين للطاقة المحدودة وذلك لتفانيها والتزامها بنشر ممارسات الاستدامة في أبوظبي.



جائزتان من مدرسة قطر التقنية ومن كلية القانون تم تقديمهما لشركة دولفين للطاقة المحدودة والتي درجت على اختيار طلاب لتدريبهم في منشآت الشركة في إطار برنامج المنح التدريبية لقسم الموارد البشرية.

الالتزام بالمبادرات الخارجية

- لجنة أبوظبي لدعم الطوارئ للمسؤولين عن العمليات البحرية
- مجموعة الإمارات للبيئة
- برنامج التواصل الاجتماعي مع أهالي مدينة راس لفان الصناعية
- برنامج استدامة قطاع الطاقة والصناعة في قطر
- مجموعة أبوظبي للاستدامة
- الاتحاد الدولي لمنتجي النفط والغاز

لمزيد عن مشاركتنا في برنامج هذه المؤسسات يرجى زيارة:

<http://www.dolphinenergy.com/ar/102/social-responsibility/dialogue/>



ترسية عقد الهندسة والتوريد والتشييد لمشروع إدارة المياه



تركيب الكاميرات بالأشعة تحت الحمراء في المنشآت البحرية لضمان أقل نسبة من الحرق

تطوير نظام جديد للنمذجة المهنية



الانتهاء من المسح الخاص بثقافة السلامة في الشركة والذي شمل جميع أقسامها



ارتفاع قدره 16% للإنفاق على عقود المشتريات الممنوحة للموردين المحليين

لم يتم تسجيل أي زمن مهدر في الحوادث سواء للعاملين أو المقاولين



زيادة بنسبة 9% في عدد الموظفات الإنث حديثات التعيين



تحقيق نسبة 35% في توظيف المواطنين في كل من دولة الإمارات ودولة قطر

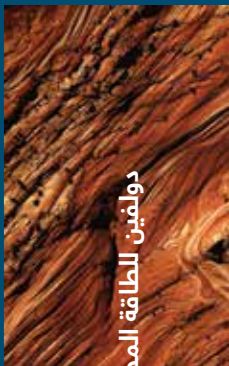


إطلاق برنامج بيئتي وطني في دولة قطر

تدريب جميع العاملين في الاستكشاف والإستخراج على ميثاق السلوك في أداء الأعمال



إضافة ثلاثة ضواغط تصدير غاز جديدة بنجاح



الريادة في تبني إدارة الاستدامة

يقوم منهجنا لإدارة الاستدامة على
المرتكزات الستة لإطار الشركة الخاص
بالاستدامة، والتي تمثل كافة جوانب
أعمالنا وتتبع لنا تركيز جهودنا للاستدامة.



استراتيجية الاستدامة

الصلة بالاستدامة. وترسم خطة دولفين للطاقة
المحدودة لإدارة الاستدامة مؤشرات الأداء الرئيسية
لإطارنا الخاص بالاستدامة ولهيكلتنا لحوكمة الاستدامة.

ويوزع هيكل حوكمة الاستدامة مسؤوليات تخطيط
وتطبيق مبادرات الاستدامة والمراجعة الدورية لها على
أعضاء مجموعة عمل الاستدامة بالشركة والتي تضم
ممثلين من جميع الأقسام العاملة بالشركة. يمكن
الحصول على مزيد من المعلومات عن مجموعة
عمل الاستدامة في صفحة رقم 22. ويلخص الجدول
أدناه مستويات الحوكمة لبرنامج دولفين للطاقة
المحدودة للاستدامة:

تم تطوير استراتيجيتنا للاستدامة لفائدة الجهات
المعنية بأعمالنا ولمضاعفة القيمة التي نوفرها لأعمالنا
ولمجتمعتنا. إما استراتيجية دولفين للطاقة المحدودة
للاستدامة هي نفسها استراتيجية أعمالها، وكلتا
الاستراتيجيتين متطابقتان. وتتضمن خطة العمل والتي تتم
مراجعتها وتحديثها سنوياً، الاستدامة كجزء من استراتيجية
الشركة وأهدافها على المدى الطويل ومؤشرات الأداء
الرئيسية التي على ضوءها يتوجه مسار الأعمال.

ولدينا سياسة لإدارة الاستدامة تتضمن أسمى أهدافنا
المرتبطة بعملية الاستدامة حيث توفر هذه السياسة
الهيكل الملائم لقياس وإدارة أهم المواضيع ذات

المجموعة	مستوى الإدارة	المسؤوليات
مجموعة عمل الاستدامة	الإدارة الوسطى	التنفيذ • توفير الدعم لعملية إعداد التقرير السنوي • تطوير وتطبيق مبادرات الاستدامة • الاجتماع بصورة دورية لمناقشة وضع البرنامج
لجنة الإدارة العليا لمراجعة الصحة والسلامة والبيئة والأمن	الإدارة العليا	الإشراف الاستراتيجي والتوجيه • توفير إشراف استراتيجي وتوجيه لمجموعة عمل الاستدامة • متابعة التقدم في استراتيجية الأعمال • وضع الأولويات وتوفير التوجيه اللازم حول المواضيع الهامة
لجنة مراجعة المشاريع	المساهمون والرئيس التنفيذي	المساءلة • مراجعة الأعمال وأداء الأعمال في المجالات الفنية ومجال الصحة والسلامة والبيئة والأمن • إطلاع المساهمين على حالة المواضيع الهامة

نؤكد على التزامنا بالريادة في تبني إدارة الاستدامة والتي تعتبر عنصراً
أساسياً في قيمنا. ونواصل سعيينا للتحسين المستمر لاستراتيجيتنا
وحكمتنا وإدارتنا لضمان النمو المستدام لأعمالنا على المدى
الطويل. كما أن الانخراط في الحوار مع الجهات المعنية بأنشطتنا
يعتبر مكوناً رئيسياً لاستراتيجيتنا للاستدامة حيث يتيح لنا استيعاب
وتحديد الأولويات وإنجاز التزاماتنا نحو الاستدامة.

نسعى على الدوام لتعزيز استيعابنا واستجابتنا للاحتياجات المتباينة للجهات المعنية بأعمالنا وتوقعاتهم من الشركة.

GRI
G4-24, G4-25

توقعات الجهات المعنية بأعمالنا

وتعيننا مخرجات التواصل مع الجهات المعنية بأعمالنا في تحديد أكثر المسائل أهمية بحيث يتنسى لنا إدارتها والإبلاغ عنها وبالتالي تحسين أدائها.

نسعى على الدوام لتعزيز استيعابنا واستجابتنا للاحتياجات المتباينة للجهات المعنية بأعمالنا وتوقعاتهم من الشركة.



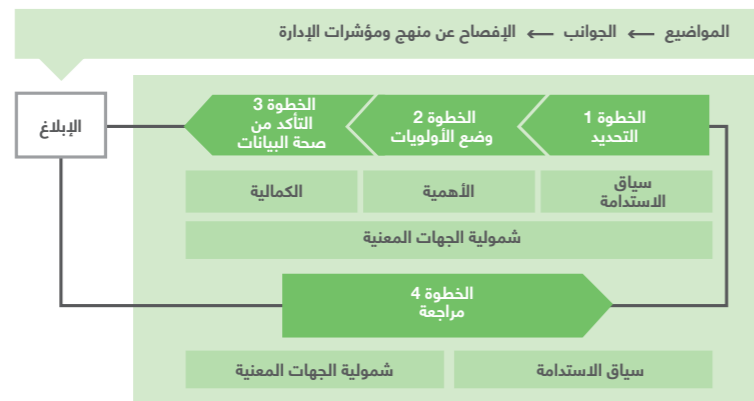
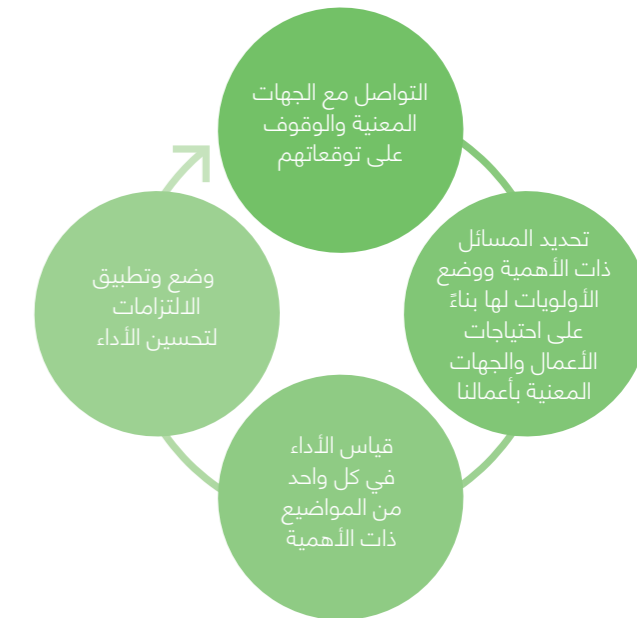
GRI
G4-18

تحديد المواضيع ذات الأهمية

من أربع مراحل وذلك بالتمشي مع إرشادات G4 لمبادرة الإبلاغ العالمية. ويتيح لنا هذا التحليل معالجة المسائل الملائمة والإبلاغ عنها بصورة أكثر فعالية.

نلتزم بوضع أولويات للمسائل ذات الأهمية القصوى للجهات المعنية بأعمالنا والتي تتقاطع بصورة مباشرة مع أعمالنا. ونسعى لاستيعاب تلك المسائل وترتيبها وفقاً للأولوية من خلال تحليل للمواضيع ذات الأهمية

ونقوم في كل عام باتخاذ هذا الإجراء لمراجعة وتحسين استراتيجيتنا وتعزيز الأثر الذي نتركه:



01 الريادة في تبني إدارة الاستدامة

GRI
G4-19, G4-20, G4-21

مستوى الأهمية	الترتيب	المواضيع ذات الأهمية لدولفين للطاقة المحدودة	المواضيع ذات الأهمية حسب مبادرة الإبلاغ العالمية	أكثر الجهات المعنية تأثراً
أهمية عالية	1	السلامة والأمن	الصحة المهنية والسلامة وتكامل الممتلكات وسلامة العمليات	
	2	الالتزام بالنظم واللوائح	الالتزام	
	3	الشفافية والمساءلة والنزاهة	الأخلاقيات والنزاهة ومكافحة الفساد	
	4	عمليات موثوقة وفعالة	لا يوجد	
	5	الاستعداد للطوارئ	الاستعداد للطوارئ	
	6	حماية البيئة	المياه والصرف الصحي والنفايات والالتزام بالأداء الاقتصادي بشكل عام	
أهمية متوسطة	7	تحقيق الأهداف التشغيلية والمالية	الأداء الاقتصادي	
	8	صحة الموظفين وعافيتهم	الصحة المهنية والسلامة	
	9	إدارة المخاطر واستمرارية الأعمال	لا يوجد	
	10	رضى العملاء	العلامات على المنتجات والخدمات	
	11	الارتباط والتواصل مع الجهات المعنية	لا يوجد	
	12	البحث والتطوير والابتكار	لا يوجد	
	13	التواصل مع الموظفين ورضاهم	التوظيف	
	14	سلسلة الإمداد المستدامة	ممارسات المشتريات	
أهمية متدنية	15	تبني إدارة مستدامة	لا يوجد	
	16	التوطين وتوفير الوظائف	التواجد السوقي والأثر الاقتصادي غير المباشر	
	17	تعزيز قدرات الموظفين	التدريب والتعليم	
	18	الحد من الانبعاثات الكربونية وترشيد استهلاك الطاقة	الطاقة والانبعاثات	
	19	الارتباط بالمجتمع المحلي	المجتمعات المحلية	
	20	الشراكات الاستراتيجية والمبادرات التشاركية	لا يوجد	
	21	تنوع القوى العاملة	التنوع والفرص المتساوية وعدم التمييز	

الموظفون المجتمع القطاع المساهمون الحكومة العملاء البيئة المقاولون

GRI
G4-18

المرحلة الأولى

تحديد المسائل ذات العلاقة

لضمان تغطية المواضيع التي حددناها لأوضاع وأهداف التنمية الشاملة بصورة أشمل، قمنا بإعداد قائمة شاملة بالمواضيع/المسائل ذات العلاقة بالاستدامة وذلك استناداً على المراجعة التفصيلية لمبادرات وإرشادات التنمية المستدامة العالمية والوطنية، بما في ذلك:

- جوانب إرشادات G4 لمبادرة الإبلاغ العالمية
- الإفصاحات القطاعية في إرشادات G4 لمبادرة الإبلاغ العالمية
- إرشادات الإبلاغ الطوعي لرابطة صناعة النفط الدولية لحفظ البيئة
- الرؤى الوطنية لكل من دولة قطر ودولة الإمارات
- نقاط التركيز والمؤشرات في برنامج الاستدامة لقطاع الطاقة والصناعة في قطر
- إجراءات الاستدامة لمجموعة أبوظبي للاستدامة
- مخرجات الاستعراض التوضيحي للجهات المعنية

وقد تم تحديد 25 موضوعاً من هذه القائمة وإخضاعهم لتقييم من ممثلي جميع أقسام الشركة وذلك تحت إشراف مجموعة عمل الاستدامة بالشركة.

المرحلة الثانية

تحديد أولويات المسائل ذات العلاقة

قامت كل وحدة عمل في دولفين للطاقة المحدودة بتقييم للمواضيع ذات الأهمية وعددها 25 وتحليل أثر كل موضوع على تقييمات وقرارات الجهات المعنية وكذلك على مقدره الشركة على تحقيق رؤيتها واستراتيجيتها، ثم قامت كل وحدة عمل فيما بعد بوضع نسبة لكل موضوع حسب أهميته للشركة ولأهم الجهات المعنية للوحدة وذلك باستخدام مقياس عددي. ثم أضافت وحدات العمل مواضيع جديدة تتعلق بمهامها ثم وضعت لها النسب حسب الأهمية. تم بعد ذلك جمع النتائج وتحليلها لتحديد متوسط أهمية الموضوع لكل مجموعة من مجموعات الجهات المعنية ولجميع الجهات المعنية بشكل عام، ولشركة دولفين للطاقة المحدودة. وتم استخدام أولوية المواضيع لكل مجموعة جهات معنية لمعرفة حدود المواضيع ذات العلاقة.

تم بعد ذلك تقسيم النتائج إلى درجات حسب المعامل الحدي من 1 إلى 10 واحتساب المسافة الإقليدية بين القيم القياسية لكل موضوع ذو أهمية وذلك لتحديد الدرجة النهائية.

تم اختيار من المجموعة 21 موضوع ذو أهمية (تم تخفيض العدد من 25 إلى 21 نسبة لدمج بعض المواضيع ذات الأهمية التي وجد أنها توافق بعضها البعض) وتحديد عوامل البدء للتعرف على ثلث المواضيع التي نالت أعلى الدرجات باعتبارها الأكثر أهمية ومواضيع الثلث الأوسط باعتبارها ذات أهمية متوسطة والثلث الأسفل كمواضيع ذات أهمية متدنية.

المرحلة الرابعة

المراجعة

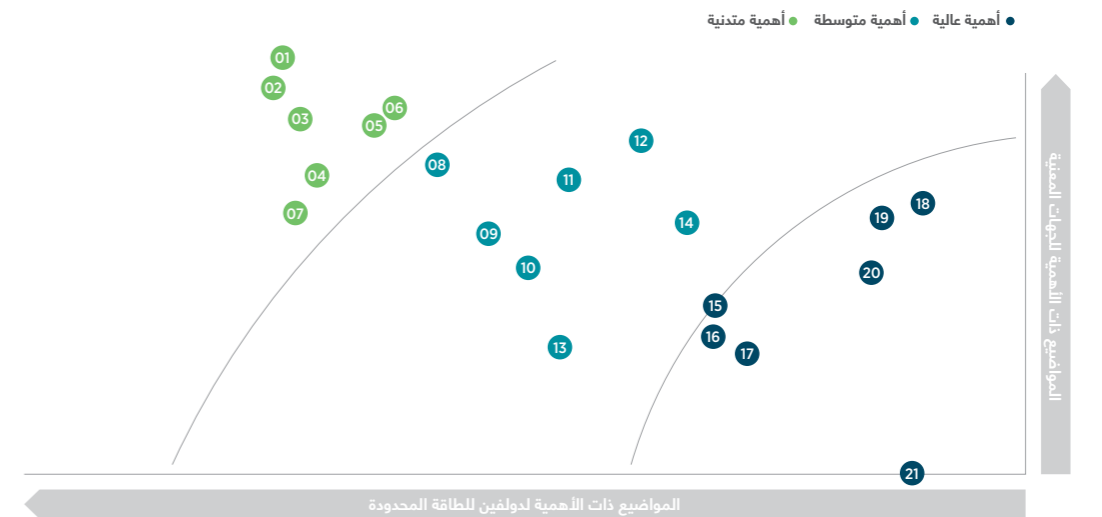
تم إجراء مراجعة لتقرير الاستدامة لعام 2014 في 2015 وذلك لتقييم الجوانب التي تم تحديدها كمواضيع ذات أهمية في دورة المراجعة لعام 2014 وذلك في مقابل آراء الجهات المعنية التي تم تلقيها عام 2015 وكذلك سياق الاستدامة لعام 2015.

المرحلة الثالثة

التحقق من دقة المواضيع ذات الأهمية التي تم اختيارها

أجرت مجموعة عمل الاستدامة وفريق الإدارة العليا بشركة دولفين للطاقة المحدودة مراجعة نهائية لمصفوفة المواضيع ذات الأهمية للشركة لضمان التمثيل المناسب والمتوازن لأداء الشركة في مجال الاستدامة.

جدول الأهمية



قياس أدائنا

إن تحديد المؤشرات التي تعكس بوضوح أدائنا في المواضيع ذات الأهمية وتقيس بدقة أدائنا على ضوء هذه المؤشرات الرئيسية يتيح لنا الوقوف على مدى التطور الذي قطعناه في تحقيق أهدافنا وفي استيعاب التأثير الذي تتركه عملياتنا من أجل التحسين المتواصل لأدائنا ولمواصله حوارنا الشفاف مع الجهات المعنية بعملياتنا. كما يمكننا ذلك أيضاً من تقييم فعالية استراتيجيتنا بشكل دوري وتعديلها إذا ما لم تحدث التأثير المناسب.

يوضح الجدول أدناه أهم المؤشرات المستخدمة لقياس أثرنا على المجالات الستة لإطارنا الخاص بالاستدامة ولأدائنا مقابل تلك المؤشرات خلال الأعوام الأربعة الماضية.

بناء ثقافة الاستدامة

يعتبر بناء الاستدامة مكوناً رئيسياً لدعم مسيرتنا نحو الاستدامة. وهو يعني أيضاً أن جميع أفراد الشركة يحملون انطباعات وآراء مشتركة حول أهمية التوازن بين الآثار الاقتصادية والبيئية والاجتماعية لعمليات الشركة.

وتعمل مجموعة عمل الاستدامة الخاصة بالشركة على إعلاء مبادئ ومبادرات وبرامج الاستدامة خلال العام والمساعدة في إعداد أهداف ومؤشرات أداء الاستدامة على مستوى الأقسام وعلى إصدار التقرير السنوي للاستدامة. وتتكون المجموعة من أعضاء من مختلف الوحدات العاملة بالشركة والذين اجتمعوا للعمل معاً على تعزيز قيم الاستدامة في الشركة. وتعد المجموعة عدة اجتماعات في العام حيث تتفق على، وتتعاون في تنفيذ مشاريع الاستدامة. كما تقوم المجموعة أيضاً بتشجيع وتوجيه أقسام الشركة لمناقشة مهامهم التنظيمية وأدوارهم في تحقيق أهداف الاستدامة. وتوضح تشكيلة مجموعة عمل الاستدامة مدى إيمان دولفين للطاقة المحدودة بأن الاستدامة هي جهد جماعي.

كما تعمل دولفين للطاقة المحدودة على حث كل موظف في الشركة للعمل من أجل مستقبل أكثر استدامة سواء في مكان العمل أو في المنزل وذلك عبر توفير التدريب وتنظيم الفعاليات الخاصة بالاستدامة لجميع الموظفين. واحتفالاً بإصدارها التقرير الرابع للاستدامة لعام 2014، نظمت دولفين للطاقة المحدودة النسخة الرابعة من أسبوع الاستدامة وذلك لنشر الوعي وإشراك الموظفين وأفراد عائلاتهم في الاحتفاء بإنجازات الشركة في مجال الاستدامة. وقد أتيحت الفرصة للموظفين خلال أسبوع الاستدامة للمشاركة في مسابقة تقرير الاستدامة حيث تأهل كل من أجاب إجابات صحيحة إلى سحب للفوز بقسائم هدايا.

تعمل دولفين للطاقة المحدودة على اجتذاب كل موظف للشركة للعمل من أجل مستقبل أكثر استدامة سواء في مكان العمل أو في المنزل وذلك عبر توفير التدريب وتنظيم الفعاليات الخاصة بالاستدامة لجميع الموظفين. واحتفالاً بإصدارها تقرير الاستدامة.

تعمل مجموعة عمل الاستدامة الخاصة بالشركة على عقد عدة اجتماعات في العام حيث تتفق على، وتتعاون في تنفيذ مشاريع الاستدامة. كما تقوم المجموعة أيضاً بتشجيع وتوجيه أقسام الشركة لمناقشة مهامهم التنظيمية وأدوارهم في تحقيق أهداف الاستدامة.

نجز عملياتنا بتميز

الإنتاج والتوزيع

حيث يبلغ ذروته خلال موسم الصيف. وتلبية احتياجات عملائنا، نقوم بتوفير كميات إضافية من الطاقة النظيفة المزودة من قبل طرف ثالث.

للاطلاع على المزيد عن تسويق وتوزيع الغاز الطبيعي ومشتقاته بشركة دولفين للطاقة المحدودة، يرجى زيارة موقعنا:

<http://www.dolphinenergy.com/ar/60/market-ing-and-distribution>

نقوم بتغطية 6% من الطلب على الغاز في سلطنة عمان، كما نلبي 30% من احتياجات الطاقة في دولة الإمارات العربية المتحدة وذلك من خلال توريد كميات ضخمة من الغاز الطبيعي للدولتين. وقد ظللنا نحافظ منذ العام 2010 على طاقتنا الإنتاجية القصوى البالغة 730 مليار قدم مكعب معياري من الغاز سنوياً وتوفيره لعملائنا بموجب اتفاقية الخدمات طويلة الأجل.

ويواصل الطلب على مصادر الطاقة في المنطقة ارتفاعه نتيجة للنمو السكاني والتوسع الاقتصادي الذي تشهده دولها. ويتسم هذا الطلب بأنه ذو طبيعة موسمية

مبيعات الإنتاج	2012	2013	2014	2015
إجمالي الغاز المباع (مليار وحدة حرارية)	815,279	815,802	809,179	792,088

مبيعات الإنتاج	2012	2013	2014	2015
صادرت الغاز الخفيف (مليار قدم مكعب معياري)	730	730	730	730
المكثفات المنتجة (1000 برميل)	34,253	32,863	33,126	33,706
حجم مبيعات الإيثان (طن)	1,227,185	1,253,148	1,216,234	1,269,517
حجم مبيعات البروبان (طن)	814,623	810,104	808,883	808,713
حجم مبيعات البيوتان (طن)	464,011	463,457	473,330	460,744
حجم مبيعات الكبريت (طن)	270,482	270,033	271,328	264,491

المواد المستهلكة	2012	2013	2014	2015
الغاز الخام الرطب (مليون قدم مكعب معياري)	861,391	861,072	871,519	873,423

مشروع تحديث ضواغط غاز التصدير

قمنا بإنجاز مشروع رفع كفاءة ضواغط غاز بمحطة دولفين للطاقة المحدودة البرية لمعالجة الغاز براس لفان بالدوحة مع التشغيل الناجح للضواغط الثلاثة الجديدة التي تم تركيبها في 2014. وارتفع بذلك عدد ضواغط غاز التصدير التي يمكن للشركة استخدامها لتوفير صادرات الغاز إلى دولة الإمارات وسلطنة عمان إلى تسعة.

ونتيجة لذلك، رفعا طاقة المحطة الإجمالية لضغط الغاز إلى 3.2 مليار قدم مكعب في اليوم وذلك لمعادلة طاقة النقل الإجمالية لخط أنابيب غاز التصدير. وتبعاً لذلك، قمنا بتعزيز موثوقية وتوفر غاز التصدير الطبيعي لعملائنا في دولة الإمارات وسلطنة عمان. وقد تمت عملية التحديث بأمان تام ولم تشهد أي وقت مهدر في الحوادث، كما أنها أنجزت قبل الوقت المحدد للاكتمالها وبميزانية أقل من المقررة لها.

بالنسبة لنا، فإن التميز في إنجاز العمليات يعني أدلنا لعملياتنا التشغيلية بقدر كبير من السلامة والموثوقية والكفاءة. ويساهم تشكيل وتطبيق منهج الإدارة في تعزيز الأداء المتماسك بجميع أقسام دولفين للطاقة المحدودة، مما يؤكد أن التميز في إنجاز الأعمال إنما هو عنصر أساسي يعيننا على تحقيق النمو على المدى الطويل ويوفر القيمة ويحقق أهداف الاستدامة.

إن رحلتنا نحو ترسيخ التميز في عملياتنا التشغيلية لم تنتهي بعد، وهي تتطلب تحسناً متواصلاً للأداتنا من خلال الاستثمار في العمليات الموثوقة والرشيقة للإنتاج والتوزيع مما يضمن رضا العملاء والتركيز بشكل كبير على الإدارة الفعالة للمخاطر والعمل على تلبية أعلى معايير الصحة والسلامة والحفاظ على تكامل أصولنا.

إدارة مخاطر الأعمال التجارية

بعد أن أكملنا في 2014 وأصدرنا سياسة وإطار إدارة مخاطر الأعمال التجارية، بدأنا في تطبيق برنامج إدارة مخاطر الأعمال التجارية والذي يوفر إدارة أكثر فعالية للمخاطر على الأعمال وذلك بالتماشي مع المعايير العالمية لإدارة المخاطر (أيزو 31000). ونخطط للانتهاء في عام 2016 من إعداد معايير جديدة لإدارة مخاطر الأعمال التجارية ولتطوير إجراءات داخلية ومكونات

إدارة استمرارية الأعمال

تعيننا إدارة استمرارية الأعمال على التعرف على الإجراءات الهامة للأعمال وعلى مخاطر الانقطاع في العمليات وعلى إعداد الاستراتيجيات والخطط اللازمة لتحسين متانة الأعمال في دولفين للطاقة المحدودة وبالتالي، الاستجابة لأي انقطاعات في الأعمال.

ويقوم نظام إدارة استمرارية الأعمال في دولفين للطاقة المحدودة بمعالجة كل واحد من أبرز مكونات الأعمال وهي: موظفونا ومنشأتنا (المحطة والبنية التحتية لخطوط الأنابيب والمكاتب وتقنية المعلومات، الخ) وعمليات النقل والتوزيع وعمليات الإنتاج والخدمات المساندة. وتم في 2015 إعداد مسودة لخطط استمرارية الأعمال في المواقع التشغيلية الأربعة لدولفين للطاقة المحدودة كما تم إجراء تمارين لسيناريوهات واقعية. وقد ساعدتنا التمارين في تعزيز الخطط والتي سيتم الانتهاء منها في 2016.

إدارة المشاريع

في إطار مساعينا للوصول إلى أعلى مستويات الأداء، قمنا بتطبيق نظامنا المحسن لإدارة المشاريع. ويضع النظام الجديد الإجراءات والقواعد الرقابية لضمان إنجاز المشاريع بكفاءة وفعالية ودقة في التوقيت بالتماشي مع الأهداف المؤسسية للشركة. كما تم تضمين النظام الجديد في نظامنا الخاص بالمقاولين.

وتعكف دولفين للطاقة المحدودة على تطبيق عدد من المبادرات لترسيخ ثقافة الجودة في دولفين للطاقة

للتدريب على المخاطر تتماشى مع تلك المعايير ولإجراء تقييم للمخاطر الاستراتيجية والتشغيلية في كافة أقسام دولفين للطاقة المحدودة ولتضمين متطلبات إدارة المخاطر في الإجراءات الداخلية المرتبطة بإدارة المشاريع والتدقيق وإدارة الصحة والسلامة والبيئة والجوانب الأخرى.

ويتيح إنجاز نظام إدارة استمرارية الأعمال لدولفين للطاقة أن تحدد بشكل سريع الأنشطة الهامة في حالة أي انقطاع للأعمال حيث قامت الشركة بتجريب ووضع الخطط اللازمة لاستمرار هذه الأنشطة أو استئنافها وبأقل مقدار من الانقطاع للأعمال أو للعملاء. والأهم من ذلك، أن النظام سيضمن تحسناً في الاستجابة العالية فيما يتعلق بالعمليات والبنية التحتية الداعمة لها وذلك من خلال تقييمات مخاطر استمرار الأعمال.

وهناك تكليف قانوني صادر في فبراير 2014 عن الهيئة الوطنية لإدارة الطوارئ والأزمات - وهي هيئة اتحادية - يلزم كافة الدوائر الحكومية بدولة الإمارات العربية المتحدة، بتطبيق إدارة استمرارية الأعمال، وذلك وفقاً للمعايير الاتحادية للهيئة لإدارة استمرارية الأعمال والتي تم إصدارها في 2012 وتحديثها في 2015. ونتيجة لعملها في هذا الجانب، فإن دولفين للطاقة المحدودة مهيأة تماماً للالتزام بهذا التكليف.

المحدودة. ويشمل ذلك برنامج للتعريف بالجودة ونشرات شهرية وتقارير شهرية يتم رفعها للإدارة وعقد اجتماعات وورش عمل بين الجين والآخر مع الموظفين والمقاولين لشرح متطلبات الجودة ودعم الالتزام. وتم في 2015 تنظيم مساح لجودة المشاريع للحصول على آراء الموظفين حول جودة الأداء في عدد من المواضيع الهامة.

تعزز اتفاقية الخدمة طويلة الأمد هذه موقف شركتنا، لأنها تدعم جهودنا لضمان الاستدامة والموثوقية والتوافر في صادراتنا من الغاز الطبيعي إلى دولة الإمارات العربية المتحدة وسلطنة عُمان.

ضمان نجاح مشروع إضافة ثلاثة ضواغط تصدير غاز جديدة

وقعت دولفين للطاقة المحدودة في 2015 إتفاقية خدمة طويلة الأمد مع شركة سيمنز، تتولى بموجبها الشركة الألمانية توفير الخدمة والصيانة لمدة 18 سنة أخرى لثلاثة ضواغط غاز جديدة، إضافة لستة أخرى قائمة في محطتنا لمعالجة وضغط الغاز في راس لفان. وقال الرئيس التنفيذي عادل البوعيينين: "تعزز اتفاقية الخدمة طويلة الأمد هذه موقف شركتنا، لأنها تدعم جهودنا لضمان الاستدامة والموثوقية والتوافر في صادراتنا من الغاز الطبيعي إلى دولة الإمارات العربية المتحدة وسلطنة عُمان. كما أنها تكمل العلاقة القوية التي تربطنا بشركة رولز رويس، وقد تحولت الآن إلى سيمنز، وتواصل تزويد دولفين للطاقة المحدودة بإمكانية الوصول المباشر إلى الشركة الأصلية المصنعة للمعدات، ما يضمن لنا أفضل الخدمات المتاحة في السوق".

توفير غاز النيتروجين

منذ بدء عمليات محطتنا للغاز، تجاوز استهلاك النيتروجين في عمليات الاستخراج الكميات المنتجة من وحدة توليد النيتروجين بالمحطة. ولذلك، نقوم بتوريد النيتروجين من شركة غزال (ش.م.ق)، وهي مزود خارجي للسوائل بدولة قطر، وذلك لضمان توفر مصادر إضافية وموثوقة للنيتروجين الغازي ونعوض بذلك النقص في ذروة الطلب أثناء التوقف والتوسع في العمليات. ويتم نقل غاز النيتروجين لمحطتنا عن طريق شاحنات الخزانات بصورة منتظمة.

وبموجب الاتفاقية الجديدة الموقعة في 2014 ستقوم شركة غزال بتمديد شبكة خطوط أنابيب لتزويد النيتروجين الغازي لمختلف المشغلين براس لفان، بمن فيهم دولفين للطاقة المحدودة. وسوف يساعد ذلك على إزالة أي مخاطر مرتبطة بنقل النيتروجين السائل عن طريق الشاحنات وكذلك التعامل اليدوي مع النيتروجين السائل من قبل مشغلي دولفين للطاقة المحدودة. إضافة لذلك، سوف توفر خطوط الأنابيب واردات موثوقة في حالة حصول توقف لتوليد النيتروجين بمحطة دولفين للطاقة المحدودة، كما ستساهم على المدى الطويل في تقليل النفقات الرأسمالية والتشغيلية.

الصحة والسلامة

نسعى للوصول إلى أداء عالمي المستوى يحرص من خلاله كل فرد على السلامة في كل الأوقات. ونعتبر ترسيخ وتعزيز ثقافة الاستدامة من أبرز أولوياتنا. ولدينا أنظمة تغطي كافة جوانب الصحة والسلامة حيث تتضمن إجراءات شاملة للسلامة وخطوات مكثفة لتقييم المخاطر. ونقوم بتقييم أدائنا في مجال السلامة بجدية صارمة وذلك من خلال إجراءات للتدقيق الداخلي للتأكد من الالتزام التام بنظامها لإدارة الصحة والسلامة والبيئة وتوفير التدريب المناسب والدوري للموظفين لضمان السلوك الآمن وتطوير مقدراتهم لإدارة المخاطر التي تنطوي عليها عملياتنا.

تعتبر وحدة الصحة والسلامة والبيئة والأمن مسؤولة عن تطوير معايير واستراتيجيات وخطط للسلامة. وتتابع الوحدة الأداء وترفع التقارير اللازمة عنه مما يعيننا على الاستناد إلى تميزنا في هذا المجال والاستفادة من الأخطاء وبالتالي ضبط أدائنا وفقاً لذلك وتجنب تكرار مثل هذه الحوادث مستقبلاً.

الصحة والسلامة المهنية

أنجزنا خلال 2015 عاماً بدون أي حوادث مهجرة للوقت أو مؤدية للإصابة أو الوفاة وسط العاملين والمقاولين، إلا أن العدد الإجمالي للحوادث المسجلة ارتفع إلى خمسة، منها تعرض موظف واحد وأربعة مقاولين للإصابة (خضعت ثلاثة حالات للعلاج الطبي بينما سجلت الحالة الرابعة كإصابة تستلزم الراحة من العمل). وارتفع المعدل الإجمالي للإصابات المسجلة لجميع القوى العاملة من 0.20 إلى 0.68 نتيجة لذلك. ويعكس هذا الارتفاع في معدل الإصابات المسجلة التحدي المتمثل في الحفاظ على أماكن عمل خالية من الإصابات في المشاريع الكبيرة. وسوف نواصل هدفنا الرامي لتطوير بيئة عمل آمنة لا تقع فيها أي إصابات. ونقوم بالتحقيق في كل حادثة بشكل دقيق والتعرف على الأسباب الجذرية لكي يتسنى لنا اتخاذ الإجراءات الكفيلة بمنع وقوع مثل هذه الحوادث.

ويتضمن منهجنا للسلامة جانبي السلامة المهنية والتي تركز على السلامة والصحة والمعافاة للأفراد المرتبطين بأعمال معنا، وسلامة العمليات والتي تشمل موثوقية وتكامل وكفاءة أصولنا.

للإطلاع على المزيد حول منهجنا لضمان الصحة والسلامة، يرجى زيارة قسم الصحة والسلامة على موقعنا:

<http://www.dolphinenergy.com/ar/74/qhse-and-s/workplace-health-and-safety>

التحسينات المتواصلة في أداء السلامة

- خفض بنسبة 50% لمعدلات الحوادث السنوية
- إنجاز 96% من التحقيقات في الحوادث
- 42 مليون ساعة عمل بدون الإبلاغ عن أي حوادث مهجرة للوقت
- 1,767 جلسة توعية بالسلامة ونقاشات عن السلامة بمواقع العمل

وفي عام 2015، حقق قسم الصحة والسلامة والبيئة بالحقل في دولة قطر خفضاً ملموساً في عدد الحوادث بالمحطة سواء الناجمة عن تعطل المعدات أو عن الأخطاء البشرية، وذلك بنسبة تقل 50% عن عام 2014. وساهمت عدة عوامل في هذا الانخفاض في الحوادث ومن بينها جلسات التوعية والحوادث الأقل لتعطيل المعدات والدروس المستفادة من الأعوام السابقة والقيام بالتحقيق في الحوادث في الوقت المناسب. كما لم يتم تسجيل أي حوادث للأمراض مهنية وسط الموظفين والمقاولين في 2015. واحتفل موظفونا ومقاولونا في نوفمبر 2015 بالوصول إلى إنجاز هام لبرنامج عملياتنا البحرية والذي حقق سبعة أعوام بدون أي حوادث مهجرة للوقت، وذلك منذ بدء العمليات في 2007.

السلامة المهنية	2012	2013	2014	2015
الوفيات (المقاولين والموظفين)	0.00	0.00	0.00	0.00
معدل الوقت المهجر في الحوادث للموظفين	0.00	0.45	0.00	0.00
معدل الوقت المهجر في الحوادث للمقاولين	0.00	0.00	0.00	0.00
معدل الوقت المهجر في الحوادث للموظفين والمقاولين	0.00	0.15	0.00	0.00
إجمالي معدل الإصابات المسجلة وسط الموظفين	0.32	0.89	0.00	0.48
إجمالي معدل الإصابات المسجلة وسط المقاولين	0.40	0.23	0.25	0.75
إجمالي معدل الإصابات المسجلة وسط الموظفين والمقاولين	0.38	0.45	0.20	0.68

وحصل المسح الاستبياني حول ثقافة السلامة على معدل استجابة بنسبة 56% وجاءت نتائج إيجابية بشكل عام. وتمثلت أهم نقاط القوة وفقاً للاستبيان في "دعم الفريق للسلامة" و"البيئة" و"حجم وجودة التدريب على السلامة" و"الجاهزية للطوارئ".

وفي إطار جهودنا لتعزيز السلامة المهنية بدولفين للطاقة المحدودة، نواظب على تدريب قوانا العاملة لضمان كفاءة الأعمال التي تؤديها ونمنح موظفينا ومقاولينا صلاحية ومسؤولية التوقف عن العمل إذا ما اعتقدوا أن الظروف غير آمنة.

وقد قمنا في 2015 بإجراء مسح استبياني حول ثقافة السلامة وذلك للحصول على فهم أفضل لكيفية تطويرنا لعقلية أقوى لمفهوم السلامة أولاً. وتوفر النتائج التوجيهات اللازمة لمراقبة الوضع الحالي ومدى التقدم الذي تم إحرازه في ثقافة السلامة. وحصل المسح الاستبياني حول ثقافة السلامة على معدل استجابة بنسبة 56% وجاءت نتائج إيجابية بشكل عام. وتمثلت أهم نقاط القوة وفقاً للاستبيان في "دعم الفريق للسلامة" و"البيئة" و"حجم وجودة التدريب على السلامة" و"الجاهزية للطوارئ".

وقد قمنا بنجاح بتحديث نظامنا الخاص بـ"تصريح العمل" ليصبح نظاماً إلكترونياً موحداً يعزز من مراقبة ومتابعة جميع عملياتنا. ويشمل نظام تصريح العمل الإلكتروني الجديد كافة الوظائف التي تتيح طلب ومراجعة وتصديق وتوثيق تصاريح العمل للمهام التي يقوم بها العاملين في الخطوط الأمامية.

وبنهاية 2015، قمنا أيضاً بتعزيز برنامج الأنشطة ضبط المخاطر في أماكن العمل (WATCH) من خلال نشره على الشبكة الإلكترونية. وبات بإمكان أي شخص الآن الإبلاغ عن أي سلوك أو حالة غير آمنة قد يكون شاهدها وذلك عن طريق ملء بطاقة e-WATCH الإلكترونية والتي تساعدنا في التحليل والتعرف على أنماط جميع مشاكل السلامة المسجلة.

وفي إطار جهودنا لتعزيز إجراءات الأعمال، قمنا بإحلال نظامنا لإدارة المعرفة (KMS) بنظام جديد لمتابعة الإجراءات المؤسسية (CATS) والذي سوف يتم إطلاقه رسمياً خلال عام 2016 وذلك لإدارة الإجراءات التصحيحية وتحسين المراسلات وسلسلة العمل على أي إجراء يتم اتخاذه. ويقوم نظام (CATS) بمركزة الأحداث طوال فترة الإجراء المؤسسي وذلك في موقع واحد ليوفر وظائف استخلاص المعلومات والمتابعة والمعالجة والإبلاغ. وسوف يستخدم هذا النظام في إدارة عمليات التفتيش والحوادث والمخاطر والتدقيقات والمراقبة.

تعتبر القيادة نشاط ذو مخاطر عالية للعاملين في شركة دولفين للطاقة الذين يقومون بدوريات على طول شبكة غاز الإمارات العربية المتحدة والتنقل بين المكاتب والمناطق التشغيلية في كل من قطر والإمارات العربية المتحدة. كجزء من جهودنا لضمان سلامة السائقين نخطط لتثبيت نظام مراقبة المركبات IVMS في جميع مركباتنا المستأجرة في قطر لسنة 2016 كالممارسة في دولة الإمارات العربية المتحدة. تم تصميم النظام للمراقبة والتسجيل والتحليل وتحسين أداء السائق والسيارة. وبعد ذلك يتم استخدام المعلومات من النظام لتعزيز السلامة وحسن القيادة والسلوك والتقنيات. بالإضافة إلى تحسين إدارة الأسطول، وخفض تكاليف التشغيل.

02 نجز عملياتنا بتميز

الصحة والعافية

ذلك انطلاقاً من واقع إدراكنا التام بأن هذا الأمر يمثل عنصراً مؤثراً في إنتاجيتهم وتحفيزهم أثناء العمل. وقد سجل عام 2015 معدلاً منخفضاً للغاية للغياب، مما يدل على فعالية المبادرات الصحية في أماكن العمل والتي نوفرها في كافة مرافق الشركة.

نلتزم بتعزيز بيئة العمل الصحية لجميع موظفينا، ولدينا خطة لإدارة الصحة المهنية تم إعدادها في 2014 وهي تشمل المجالات الأساسية والعناصر الرئيسية للتحسين المتواصل والفعال لمبادرات حماية الصحة وبرامج نشر الوعي الصحي.

نشجع موظفينا لتبني حياة صحية ومتوازنة وللمشاركة في برامج الحفاظ على الصحة والعافية متى ما أمكنهم

الحملة الصحية

المعلومات تفصيل عن تأثير أصناف الطعام على المزاج والذاكرة والقدرة على التركيز. أما برنامج "صحتك في خطوات"، فقد هدف لتشجيع كل موظف على مشي 10 آلاف خطوة أو أكثر كل يوم، وذلك باستخدام نهج ترفيهي اجتماعي غير تنافسي. وتمثلت غاية هذه المبادرة في تقليل المخاطر المرتبطة بالخمول، مثل أمراض القلب والشرابيين والسكري والسرطان وارتفاع ضغط الدم والبدانة وهشاشة العظام.

نخطط لأن تكون حملاتنا الصحية متزامنة بقدر الإمكان مع مناسبات عالمية ذات صلة وذلك لمضاعفة التلقي والأثر الذي تحدثه هذه الحملات. وقد نظمت خلال عام 2015 العديد من الحملات والمناسبات في مختلف مرافق الشركة وذلك لتوعية وتحفيز الموظفين للقيام باختيارات صحية سليمة، وتضمنت حملة "غذاء العقل"، والتي من خلالها نُشرت معلومات توعوية عن الطعام والغذاء على جميع موظفي الشركة وشملت تلك

تريث وفكر

واصلنا في 2015 العمل في حملة "تريث وفكر" للمساهمة في جعل السلامة على أعلى سلم أولويات موظفينا ومقاولينا. وقد تم تطبيق الحملة على مرحلتين، ركزت المرحلة الأولى على زيادة الوعي بالأخطاء البشرية وتأثيرها وكيفية التخلص منها. أما المرحلة الثانية، فقد أجريت أثناء الإعداد لعملية الإغلاق في 2016. وتم تقديم عروض إيضاحية حول حملة "تريث وفكر" لجميع الموظفين في راس لفان، كما أقيمت جلسات توعية إضافية للطواقم الإدارية لسلامة المحطة وأفراد الصيانة والعمليات والمقاولين. ووصل عدد الحضور إلى 335.

القواعد الذهبية للسلامة

لتعزيز وتحسين أدائنا في جوانب السلامة، قمنا في 2015 بتحديد 12 قاعدة ذهبية للسلامة لتعمل على التذكير المتواصل بأهم متطلبات السلامة في دولفين للطاقة المحدودة. وسوف يتم طرح هذه القواعد في 2016 من خلال باقة متنوعة من المراسلات والتدريب التفاعلي. وسوف يتم تطبيق هذه القواعد بدقة لضمان سلامة موظفينا والمجتمعات التي نعمل فيها. وسوف يعتبر أي شخص يعمل في أو بالإنابة عن دولفين للطاقة المحدودة، مسؤولاً عن التأكد من استيعابه الكامل للقواعد والتقيدها بها طوال الوقت. وسوف يتم اتخاذ إجراءات تأديبية في حالة مخالفة هذه القواعد.

وقد قمنا في 2015 بتطوير وسيلة محددة أطلقنا عليها اسم مجلس الصحة والسلامة والبيئة، نقوم من خلاله بتقديم نصائح شخصية حول الصحة والسلامة والبيئة والأمن لموظفينا للمساهمة في رفع الوعي والتأكيد على أهمية الصحة والسلامة في أماكن العمل وفي أسلوب الحياة لجميع موظفينا ومقاولينا.

كما أن لدينا برامج لإشراك موظفينا، خاصة في المسائل المتعلقة بالصحة والسلامة والبيئة والأمن. وتعتبر لجنة موظفي المكتب للصحة والسلامة والبيئة مسؤولة عن نشر التوعية بالصحة والسلامة والبيئة والأمن وذلك دعماً لالتزامنا لحماية الصحة والسلامة



الاستعداد والاستجابة للطوارئ

لضمان سلامة موظفينا وممتلكاتنا والمجتمعات التي نعمل فيها، نقوم بشكل منتظم بمراجعة وتحديث خططنا وإجراءاتنا للاستجابة للطوارئ في المواقع التشغيلية التابعة لدولفين للطاقة المحدودة. وقمنا في 2015 بإجراء 25 تمرين للاستجابة للطوارئ، أي أكثر بأربع تمارين عن العام السابق، وذلك لكي نضمن أنه في حالة وقوع طارئ، سيكون بمقدورنا معالجته بأسرع وأكثر الطرق أماناً.

وقد أجرى تمرين رئيسي للطوارئ في كل من دولة قطر ودولة الإمارات العربية المتحدة لتجربة إجراءات الشركة للاستجابة للطوارئ والتواصل المرتبط بها على ثلاثة مستويات في الشركة وهي: مستوى مواقع العمليات ومستوى الدولة ومستوى فرق الدعم. وتلخص سيناريو التمرين في انهيار رافعة في محطة راس لفان مما تسبب في حدوث تمزق وانطلاق للغاز من الخط الرئيسي للأنايب. وخلال تلك الفترة، حدث انفجار للغاز أدى إلى وقوع إصابات ووفيات عديدة مع توقف لعمليات معالجة الغاز. وقد نفذ التمرين بنجاح فائق. وتم توزيع

التكامل التشغيلي والميكانيكي لأنظمتنا

نركز على المحافظة على تكامل أصولنا من خلال القيام بعمليات التفتيش وفحص المعدات وتطبيق المبادئ الهندسية السليمة وكذلك تطبيق أفضل الممارسات التشغيلية.

ونلتزم بالقيام بشكل منتظم بعمل دوريات على شبكتنا لخطوط الأنايب وأنظمة المسح وإبلاغ برنامجنا الخاص بالصيانة الوقائية. وتم في 2015 إجراء ثماني عمليات تفتيش لشبكتنا الخاصة بالصحة والسلامة والبيئة على طول شبكة خط الأنايب في دولة الإمارات العربية المتحدة. وتساعد عمليات التفتيش هذه في التعرف على أي مشاكل متعلقة بالصيانة وعلى ضمان إنجاز الصيانة الدورية على فترات منتظمة للحيلولة دون وقوع أعطال غير مخطط لها في المعدات الرئيسية.

نتائج التمرين على جميع أقسام الشركة حيث سيتم استخدامها لتعزيز إجراءات الاستجابة للطوارئ مستقبلاً.

نقوم أيضاً، وبشكل منتظم بإجراء تمارين للاستجابة للطوارئ، بالتعاون مع مشغلين آخرين واستشاريين خارجيين متخصصين. وقد أجرينا في 2015 تمارين مشتركة مع شركة النفط العمانية وشركة أبوظبي للماء والكهرباء وشركة جاسكو.

إضافة لما جاء أعلاه، أجرى قسم تقنية المعلومات تمرينين رئيسيين للاختبار القدرة على استعادة الخدمات في كل من دولة قطر ودولة الإمارات العربية المتحدة، حيث تمثل السيناريو في انهيار عالمي على مستوى مركز البيانات مما تطلب عودة جميع الخدمات في المواقع البعيدة. وقد اكتملت الاختبارات في زمن قياسي (أقل من 24 ساعة) في مقابل احتياجات العمل لمدة خمسة أيام، مع تسجيل تحسن ملموس في اختبار استخدام احتياطي البيانات من راس لفان للدوحة. واستغرقت استعادة الخدمات في 2013 زمناً قدره 112 ساعة، والذي انخفض بشكل كبير إلى 16.5 ساعة في 2015.

وبفضل برنامجنا لتحسين صيانة المحطات، وهو مشروع لتعزيز الجداول الزمنية لصيانة المحطة، انخفضت النسبة المئوية للصيانة الوقائية في مرحلة النقل والتوزيع من 73.5% إلى 55.75%. وتم تعطيل طلبات العمل المستخرجة ألياً خلال الثلاثة أرباع الأولى من عام 2015 للسماح بعمل تصميم جديد. ونتج عن ذلك عدد أقل لطلبات الصيانة التي يتلقاها النظام. وقد عاد نظام صيانة المحطات الآن للعمل بشكل طبيعي، ونتوقع أن نعود في عام 2016 إلى مستوى الأداء الذي كنا عليه عام 2014.

2015	2014	2013	2012	برنامج الصيانة الوقائية
55.75	73.50	76.50	69.0	الصيانة التصحيحية كنسبة مئوية من إجمالي الصيانة - الطويلة (%)
0.91	0.82	0.95	1.00	متوسط الصيانة التصحيحية مقابل الصيانة الوقائية - راس لفان

سلامة العمليات

نسعى لتطبيق مبادئ إدارة سلامة العمليات في عملياتنا اليومية وذلك لتفادي ودرء والاستجابة لأي حوادث كبيرة قد تنتج عنها أضرار خطيرة على البشر أو البيئة. ونقوم كل شهر بمتابعة وإعداد التقارير حول أداء عملياتنا وفقاً لمقاييس العمليات المنجزة والعمليات قيد الإنجاز وذلك لقياس أدائها. ويمكننا ذلك من تفادي الحوادث المرتبطة بالسلامة وعلى وضع تصورات لأنماط المخاطر من أجل تجنبها قبل وقوعها وللاستيعاب الدروس وتحسين أدائها التشغيلي.

حملات إدارة سلامة العمليات

قامت دولفين للطاقة المحدودة في 2015 بإجراء مسح استبياني للوقوف على آراء المدراء حول جوانب التحسن في إدارة سلامة العمليات بالشركة. واستهدف المسح الأول الإدارة العليا للشركة وذلك بالتركيز على الالتزام بسلامة العمليات في المنشآت التي يديرونها، بينما استهدف المسح الثاني الإدارة الوسطى حيث ارتبطت الأسئلة فيه بأفضل ممارسات سلامة العمليات في كل منشأة. وعلى ضوء نتائج المسح، ركزت حملتين لإدارة سلامة العمليات على تعزيز الفهم لمؤشرات الأداء الرئيسية لسلامة العمليات وإدارة سلامة العمليات.

ويمكن الاطلاع على المزيد حول منهجنا نحو سلامة العمليات وإدارة المخاطر في موقعنا:

<http://www.dolphinenergy.com/ar/82/qhse-and-s/process-safety-and-risk-management>

تفادي المكونات التي يؤدي تعطلها لتعطل المنظومة بأكملها

يعرف خط أنابيب التصدير التابع لدولفين للطاقة المحدودة (أكبر خط أنابيب غاز بحري في العالم) بأنه واحد من المكونات التي قد يؤدي تعطلها لتعطل المنظومة بأكملها، وهو بالتالي يمثل مخاطرة كبيرة للإمداد المتواصل للغاز إلى عملائنا. وسوف يتيح نظام الإصلاح الطارئ لخط الأنابيب، والمقرر إنطلاقه في 2017، لدولفين للطاقة المحدودة التعامل بشكل فوري مع أي أضرار قد تلحق بخط الأنابيب أو على أي من الخطتين البحريتين الناقلين للغاز الخام من منصات إنتاج دولفين للطاقة المحدودة لمحطة معالجة الغاز في راس لفان. وقد حصلنا على الموافقة للشروع في عمل التصميمات التفصيلية وتصنيع وتجربة وتسليم معدات نظام الإصلاح الطارئ لخط الأنابيب، وكذلك على إرساء عقد استشارات التصميم للقاعدة البحرية للنظام في الطويلة. ويتوقع أن تحصل القاعدة الجديدة على تقييم استدامة بدرجة اللؤلؤتين.

برنامج الإغلاق السنوي

أكملنا في 2015 واحداً من أكثر برامج الإغلاق السنوي تعقيداً وتحدياً منذ بدء عملياتنا في 2007.

وقد تمكنا من إجازة تحسين كبير في الأداء على وحدتي تجفيف الغاز الخط 1 والخط 2 وذلك بتعديل المكونات الداخلية لفواصل فوهاتهم. كما تم تبديل الغربال الجزئي للخط 1 والخط 2 بواقع كل خط على حدة. وتعمل المكونات الداخلية الجديدة على تقليل فترات الصيانة وتحسين الأداء في أعمال فصل الغاز عن السوائل. إضافة لذلك، قمنا بإنجاز عمليات إصلاح وتعديل ضخمة لنظام تكثيف الكبريت في واحدة من وحدات استرجاع الكبريت.

وبالإضافة لذلك، أنجزنا الإغلاق الكامل لمنصة الإنتاج DOL-2 وذلك قبل أربعة أيام من الوقت المحدد، لنحقق بذلك جميع الأهداف ونوفر التكاليف وبدون أي وقت مهدر في الحوادث.

قمنا في 2015 بتعزيز موثوقية نظام مكافحة الحرائق الحالي في المحطة في راس لفان وبتهيئة صيانة خزان مياه مكافحة الحرائق بالمحطة عن طريق توصيله بالحلقة الرئيسية لتخزين مياه مكافحة الحرائق في راس لفان الصناعية وذلك من خلال خط أنابيب قطره 24 بوصة مصنوع من لدائن الإيبوكسي المقوى بالزجاج ويصل طوله إلى حوالي 2 كيلومتر. ويخدم هذا الخط كخط أنابيب احتياطي لمياه مكافحة الحرائق وقد ساهم في تقليل مخاطر الحرائق من خلال الصيانة الدورية لخزانات مياهها بدون الحاجة لتوقف تشغيل المحطة.

التعديلات التي أجريت خلال الإغلاق السنوي لعام 2015 بالأرقام:

- تفتيش/إصلاح أكثر من 400 من المعدات
- إنجاز 400 تقرير تفتيش صيانة
- إنجاز 350 عملية تحليل لمخاطر المهام
- إصلاح وتجديد أكثر من 500 صمام
- 5 حالات تراجع تم تعديلها
- إصلاح 2 من المكونات الرئيسية وعودتها للعمل بشكل طبيعي

نظام إدارة تكامل الآبار

يضمن نظامنا لإدارة تكامل الآبار سلامة وموثوقية وفعالية وملاءمة خدماتنا في كل بئر. ويقوم النظام بالتعرف على العمليات وطرق التحكم والإجراءات والمسؤوليات التي يتم تبنيها لضمان التكامل طويل الأمد للآبار والتي نستخرج من خلالها الغاز الخام. وقد بدأ العمل بالنظام لأول مرة عام 2014 وذلك بهدف تقليل مخاطر أي انطلاق مفاجئ للمواد السائلة أو الغازية (السوائل المتراكمة). ويوفر النظام معلومات فورية لتعزيز إدارة الآبار وللكشف المبكر عن أي حوادث محتملة، كما يساعد في منح الأولوية لأكثر الآبار حاجة للصيانة.

ضمان توفر خدمات المحطة

جاءت إحدى ثمار التزامنا بسلامة العمليات وتكامل الأصول في ضمان مستويات عالية من التوفر لخدمات المحطة ولضواغط غاز التصدير. وخلال الأعوام الأربعة الماضية، حافظنا على معدل توفر لخدمات المحطة بنسبة 100% وتوفر لضواغط غاز التصدير بنسبة لا تقل عن 99.80%.

وقد بدأنا في عام 2015 إعداد دراسة للوقوف على حجم السعة الإضافية المتوفرة في منشآت راس لفان البحرية عندما يتم إغلاق واحد من قاطرات المعالجة الأربعة، وذلك بهدف الوصول لأقصى مدى ممكن من إمداد الغاز الطبيعي

نظام إدارة تكامل خطوط الأنابيب

يأتي تكامل منظومة خطوط الأنابيب في قمة أولويات دولفين للطاقة المحدودة. وقد قمنا في 2015 بضم جميع خطوط أنابيب الاستخراج والإنتاج لنظام إدارة تكامل خطوط الأنابيب وذلك لتقليل احتمالية وقوع تسرب في أي من خطوط الأنابيب. ويساعد النظام الجديد في إطالة أمد خطوطنا للأنابيب بصورة اقتصادية للغاية، كما يقوم في نفس الوقت بتوفير وسائل حماية مناسبة لموظفينا ولبئيتنا. ويعزز نظام إدارة تكامل خطوط الأنابيب من توفر وموثوقية بيانات تكامل الأنابيب وإمكانية الحصول عليها، كما يعمل على زيادة المعلومات وتحسين القدرات التحليلية لأعضاء الفريق العامل من أجل التعرف بصورة سريعة ومنهجية وفعالة على مهددات الإنتاج والسلامة مما يساعد في صنع قرارات ملائمة ومدروسة.

باستخدام ثلاث قاطرات فقط. وسوف تساعدنا هذه التحقيقات في المحافظة على أعلى معدل لإنتاج المحطة أثناء عمليات الإغلاق مما يتيح عمليات أكثر موثوقية وبالتالي تحسناً في مستوى رضى العملاء. ويتم إعداد الدراسة من خلال ثلاث مراحل: مرحلة السلامة، والتي تهدف للتعرف على أقصى سعة تشغيل آمنة أثناء عمل ثلاث قاطرات لضمان عدم تجاوز أنظمة السلامة حسب الحدود التي يسمح بها التصميم. أما المراحل التالية فسوف تقرر حدود سعة وحدة المعالجة وتتعرف على أي عوائق تحول دون الوصول للسعة التشغيلية القصوى والتي ستحدد مرحلة السلامة في الدراسة.

اتفاقية توفر خدمات طويلة المدى لضواغط غاز التصدير	2012	2013	2014	2015
توفر خدمات المحطة (%)	100.00	100.00	100.00	100.00
توفر خدمات ضواغط غاز التصدير على المدى الطويل (%)	99.93	100.00	99.80	99.91

يأتي تكامل منظومة خطوط الأنابيب في قمة أولويات دولفين للطاقة المحدودة. وقد قمنا في 2015 بضم جميع خطوط أنابيب الاستخراج والإنتاج لنظام إدارة تكامل خطوط الأنابيب وذلك لتقليل احتمالية وقوع تسرب في أي من خطوط الأنابيب.

فقدان الاحتواء الرئيسي

تشمل حالات فقدان الاحتواء الرئيسي عمليات الإطلاق المخطط وغير المخطط من الخزانات والأنابيب والمعدات المستخدمة في الاحتواء. وفي 2015، لم نرصد أي حالة لفقدان احتواء رئيسي تسببت في الإصابة لأي موظف أو بأضرار لأي معدات. وقد تعرضنا لحادث واحد مرتبط بسلامة العمليات ولكنه لم يؤدي لأي إصابات. مزيد من التفاصيل في الجدول أدناه:

فقدان الاحتواء الرئيسي	2013	2014	2015
المستوى الأول	1	0	0
المستوى الثاني	1	1	1

المستوى الأول هي حالات فقدان الاحتواء التي تنجم عنها أضرار كبيرة نسبياً مثل إصابة أحد أفراد القوى العاملة أو حدوث أضرار مكلفة بالمعدات، أو تجاوز للكميات المحددة.

المستوى الثاني هي التي تكون نتائجها أخف عن المستوى الأول.

الأداء المالي

وقد نجحنا في 2015 في تأمين قرض بقيمة 863 مليون دولار ولمدة 15 عاماً وبسعر تنافسي للغاية يتيح لمساهمي الشركة إعادة تمويل الإنفاق الرأسمالي والذي تمت تغطيته سابقاً من خلال مساهمات رأس المال، معززاً بذلك النمو المالي.

يأتي تحقيق نمو ربحي وعائدات مالية عالية وثابتة لمساهمينا في صدارة التزاماتنا. ونسعى بكل ما أوتينا لمواجهة التحدي الحالي المتمثل في تذبذب أسعار النفط والغاز وفي ظل جهود حثيثة تجري حالياً للتقليل من النفقات التشغيلية والإنفاق الرأسمالي. وفي 2015، ومن خلال سبل ترشيد أفضل وتعزيز لأصولنا وكفاءتنا، تمكنا من خفض نفقاتنا التشغيلية بنسبة 37% مقارنة بالعام السابق.

القيمة الاقتصادية الموزعة (عمليات النقل والتوزيع فقط) (ألف دولار أمريكي)	2012	2013	2014	2015
المبلغ المدفوع كتكلفة تشغيلية	1,670,310	1,929,503	2,031,395	1,269,708
المبلغ المدفوع لمويفري رأس المال	1,413,818	684,895	1,015,454	1,237,711
المبالغ المدفوعة كرواتب ومكافآت للعاملين*	52,114	53,857	53,077	50,716
المبالغ المدفوعة كاستثمار مجتمعي	4,831	3,220	5,305	4,606
الحذوفات والتناقص في قيمة الأصول والتكاليف المستهلكة	94,218	94,127	96,391	106,627

* يمثل الموظفين في العمليات والمساندة ويستثنى مقاولي الطرف الثالث.

المساهمة الاقتصادية المباشرة (عمليات النقل والتوزيع فقط) (ألف دولار أمريكي)	2012	2013	2014	2015
الإيرادات + صافي المبيعات	2,570,101	2,888,698	3,071,789	2,101,113
القيمة الاقتصادية الموزعة	3,235,291	2,765,603	3,201,622	2,669,369
القيمة الاقتصادية المستبقاة	-665,191	123,095	-129,833	-568,255*

* جاءت القيم سالبة نسبة لأن القيمة الاقتصادية الموزعة شملت أرباح المساهمة الموزعة من الإيرادات المستبقاة في العام الماضي

أداء المبيعات	2012	2013	2014	2015
المبيعات كنسبة مئوية من التوقعات المستهدفة	127	117	123	80

إيرادات المحطة (مليون دولار أمريكي)	2012	2013	2014	2015
إيرادات الغاز	2,568,516	2,887,931	3,071,629	2,100,904
إيرادات المكثفات	953,906	739,006	702,648	436,759
إيرادات البروبان	188,753	146,144	135,810	81,625
إيرادات البيوتان	110,463	86,232	81,652	49,333
إيرادات الإيثان	29,935	25,774	25,937	27,299
إيرادات الكبريت	11,713	5,830	8,468	9,300

يأتي تحقيق نمو ربحي وعائدات مالية عالية وثابتة لمساهمينا في صدارة التزاماتنا. ونسعى بكل ما أوتينا لمواجهة التحدي الحالي المتمثل في تذبذب أسعار النفط والغاز وفي ظل جهود حثيثة تجري حالياً للتقليل من النفقات التشغيلية والإنفاق الرأسمالي.

رضى العملاء

عملنا في 2015

- شركة أبوظبي للماء والكهرباء
- هيئة دبي للتجهيزات
- شركة النفط العمانية
- هيئة غاز رأس الخيمة
- شركة راس لفان للأوليفينات
- قطر للبترول
- الهيئة الاتحادية للكهرباء والماء
- هيئة كهرباء ومياه الشارقة
- شركة أبوظبي لصناعات الغاز المحدودة (جاسكو)
- شركة قطر العالمية لتسويق البترول المحدودة (تسويق)

نلتزم بتلبية احتياجات عملائنا حيث نصت باهتمام لكل ما يبدونه من آراء حول العمل معنا ونسعى للتجاوب معهم من خلال تطبيق التحسينات المقترحة متى ما كان ذلك ضرورياً، ونقوم باستمرار بالتواصل مع عملائنا من خلال مختلف البرامج والمبادرات مثل الزيارات الميدانية وتوزيع نشرة الشركة "رؤية دولفين" وتنظيم منتديات علاقات الأعمال. وتساعد الزيارات الميدانية عملائنا على الاطلاع على الكيفية التي ننفذ فيها عملياتنا وعلى استيعاب العوامل التي تؤثر على إمداد الغاز.

ويعتبر استبيان العملاء، والذي نجريه كل عامين، وسيلة أخرى نتواصل من خلالها مع عملائنا حيث نلتزم بتحسين معدلات رضى العملاء التي نحققها في الاستبيان كل عام. ونسعى من خلال الاستبيان إلى الحصول على آراء عملائنا حول المواضيع المرتبطة بالعلاقات التجارية وبرامج الصيانة والعلاقات التشغيلية والسلامة وحماية البيئة وانطباعهم العام عن دولفين للطاقة المحدودة. ويجري الاستبيان عن طريق مؤسسة استشارية مستقلة ومرموقة، وذلك بالتنسيق مع قسم التسويق والشؤون التجارية ويقف على مستويات الرضى العام لكل عميل. وقد أظهرت نتائج آخر استبيان، والذي أجري في 2014، مستوى عالٍ من الرضى وسط العملاء بلغت نسبته 8.4 من 10.

لدينا أيضاً نظام لشكاوي العملاء يعمل كقناة لتلقي آراء عملائنا. وتذهب الشكاوي التي يتم تقديمها مباشرة للرئيس التنفيذي. إلا أنه لم يتم تلقي أي شكوى حتى الآن.

رضى العملاء	2012	2013	2014	2015
النتيجة التي تم إجازها في استبيان رضى العملاء	7.9	*	8.4	*
عدد مرات انقطاع الإمداد للعملاء	0	1	1	1

* منذ عام 2010، يتم إجراء استبيان رضى العملاء مرة كل عامين

نلتزم بتلبية احتياجات عملائنا حيث نصت باهتمام لكل ما يبدونه من آراء حول العمل معنا ونسعى للتجاوب معهم من خلال تطبيق التحسينات المقترحة متى ما كان ذلك ضرورياً.

موظفونا

يتميز موظفونا بأنهم مؤهلين وملتمزمين ومبدعين. ننظر إليهم باعتبارهم واحداً من أهم أصولنا حيث يلعبون دوراً رئيسياً في تنفيذ استراتيجيتنا للأعمال وفي تحقيق رؤيتنا.

وتتمثل مرتكزات استراتيجيتنا في توفير برامج للموارد البشرية ذات مستويات عالمية ومكرسة للإسهام في نمو وتطوير وإشراك موظفينا وفي استقطاب والإبقاء على أفضل الكفاءات في القطاع وفي التوظيف. ونسعى لأن نكون نموذجاً للتميز والريادة في خدمات الموارد البشرية المتطورة والتي من شأنها أن تعزز البيئة التي تغذي القيم الأساسية لدولفين للطاقة المحدودة مثل المسؤولية المالية والنزاهة والاحترام والمسؤولية الاجتماعية والعمل الجماعي.

وبنهاية 2015 ، بلغ عدد أفراد فريقنا العامل 1,083 موظفاً وموظفة، وتركزت نسبة 75% من إجمالي القوى العاملة في دولة قطر و25% في دولة الإمارات العربية المتحدة. ولدينا 12 من مدراء الإدارة العليا و17 من مدراء الإدارة الوسطى الذين يشرفون على 1,054 من الموظفين، ومن ضمنهم 39 مقالو خدمات و17 معار من شركائنا الدوليين.

ويعتبر استقطاب المواهب الشابة من أهم أهداف دولفين للطاقة المحدودة، فهم الجيل التالي من الخبراء الذين سيدعمون أعمالنا. وحتى الآن، يمثل الشباب الذين تتراوح أعمارهم بين 18 و30 عاماً 18% من حجم قوانا العاملة.

2015	2014	2013	2012	القوى العاملة حسب الدولة
266	277	290	279	الإمارات
817	820	931	923	قطر
1,083	1,097	1,221	1,202	المجموع
2015	2014	2013	2012	الوظائف حسب العقود
988	1,006	1,177	1,165	قياسي
95	91	44	37	مؤقت
17	16	16	15	معارون
39	36	26	19	مقالو خدمات
2015	2014	2013	2012	الوظائف حسب المستوى
12	13	12	10	الإدارة العليا
17	10	10	13	الإدارة الوسطى
1,054	1,092	1,199	1,179	الموظفون
2015	2014	2013	2012	القوى العاملة حسب السن
198	242	282	247	(18 - 30)
317	331	358	393	(31 - 40)
356	348	380	380	(41 - 50)
212	194	201	182	(51 - 60+)
2015	2014	2013	2012	النسبة المئوية للشباب في القوى العاملة
18	22	23	21	النسبة المئوية للشباب (بين 18-30 عاماً) من إجمالي القوى العاملة (%)
2015	2014	2013	2012	الموظفون الجدد حسب السن
33	25	75	-	إجمالي الموظفين الجدد (18-30)
12	15	16	-	إجمالي الموظفين الجدد (31-40)
12	7	8	-	إجمالي الموظفين الجدد (41-50)
8	6	13	-	إجمالي الموظفين الجدد (51-60+)
2015	2014	2013	2012	الموظفون الجدد حسب السن (%)
51	*47	*67	-	إجمالي الموظفين الجدد (18-30)
18	*28	*14	-	إجمالي الموظفين الجدد (31-40)
18	*13	*7	-	إجمالي الموظفين الجدد (41-50)
12	*11	*12	-	إجمالي الموظفين الجدد (51-60+)

* أعيد توزيعها وفقاً لوسائل حسابية محسنة

نضع موظفينا أولاً

ندرك في دولفين للطاقة المحدودة أن الدافع الأساسي لنجاحنا على المدى الطويل هو كل واحد من موظفينا البالغ عددهم 1083 موظفاً وموظفة. ونعمل على تطوير بيئة عمل مثالية على كافة الأصعدة، نسعى من خلالها لضمان صحة وسلامة موظفينا ونكافئهم بشكل عادل ونحرص على التنوع والشمول على كافة مستويات الشركة. ونركز على أن نكون شركة موثوق بها ومعروفة بكونها الخيار المفضل كجهة للتوظيف وتهدف إلى توفير وظائف مجزية وفرص للتطور تتيح لنا استقطاب الأفراد المناسبين والحفاظ عليهم.

GRI
G4-22

المكافآت والمزايا

حزمة مكافآتنا مع الشركات الأخرى في المنطقة حتى نضمن الحفاظ على ميزاننا التنافسية. ونقدم العديد من المزايا للموظفين مثل معاش ومكافآت نهاية الخدمة والتأمين الصحي والتأمين على الحياة والمساعدة في رسوم التعليم وقروض السيارات والقروض الشخصية.

نلتزم بتوفير رواتب ومزايا ذات قيمة تنافسية عالية لاستقطاب أفضل الكفاءات في القطاع والإبقاء عليهم ومكافأتهم. هذه هي إحدى الطرق التي نتبعها للتعبير عن القيمة التي يوفرها موظفينا لدولفين للطاقة المحدودة. ونطبق التزامنا عملياً بمشاركتنا بشكل منتظم في الاستبيان السنوي للمكافآت والمزايا مما يتيح لنا مقارنة

2015	2014	2013	2012	مزايا ومكافآت الموظفين (آلاف الدولارات الأمريكية)
90,026	91,724	93,853	94,902	الرواتب المدفوعة
67,935	68,077	68,972	69,892	قطر
22,091	23,647	24,881	25,011	الإمارات
109,819	115,659	95,958	99,434	المزايا والعلاوات المدفوعة*
74,893	78,525	77,361	81,023	قطر
34,927	37,134	37,899	36,449	الإمارات
199,845	207,383	209,113	212,375	إجمالي الرواتب والمزايا والعلاوات المدفوعة

* طبقت دولفين للطاقة المحدودة تعريفاً جديداً للمزايا والعلاوات. وهي تشمل الآن المعاش ومكافأة نهاية الخدمة والتأمين الطبي. كل البيانات المتوفرة تم تحديثها وفقاً للتغيير الجديد في التعريف اعتباراً من 2012 فصاعداً

معدلات ترك العمل

ونسعى باستمرار لتحسين معدلات ترك العمل لدينا وللوقوف على أهم العوامل التي تساعد على الإبقاء من خلال المقابلات الوداعية التي تتم مع الموظفين المغادرين للشركة.

وفي 2015، واصل معدل ترك العمل وسط الموظفين الشباب (ما بين 18 و30 عاماً) نسبته المرتفعة البالغة 16%. ويعود ذلك إلى مغادرة عدد من المشاركين في برنامج الإعداد الفني التابع لوزارة شؤون الرئاسة. ويتعين على الطلاب المنخرطين في البرنامج الحصول على معدل عام لا يقل 2.5. وقد أعفى الطلاب الذين لم يحققوا هذا المعدل، وانعكس ذلك في بيانات ترك العمل.

من المهم لنا أن نقوم بقياس حالات ترك العمل وسط الموظفين في مختلف أقسام دولفين للطاقة المحدودة وذلك لكي نقف على مدى التذبذب في معدلات ترك العمل سواء اختيارياً أو إجبارياً، وبشكل يدعم نجاح موظفينا وشركتنا معاً. وفي عام 2014، أكملت دولفين للطاقة المحدودة نشاطاً لرفع كفاءة القوى العاملة وذلك في إطار الهيكلية التنظيمية الجديدة لدولفين للطاقة المحدودة 2020. وجاءت إحدى النتائج المنتظرة لهذا النشاط في شكل ارتفاع لمعدلات ترك العمل خلال العام 2014. وفي عام 2015، وصل المعدل العام لترك العمل إلى 7%، وذلك بالتماشي مع أدائنا في السنوات السابقة لـ 2014.

2015	2014	2013	2012	معدلات ترك العمل (%)
7	14	8	8	المعدل الإجمالي لترك العمل (%)
5	7	6	6	معدل ترك العمل غير المخطط له (% من القوى العاملة)

2015	2014	2013	2012	ترك العمل حسب السن (%)
16	14	8	9	18 - 30
4	11	8	8	31 - 40
4	14	5	6	41 - 50
9	21	15	14	51 - 60+

الخيار المفضل كجهة توظيف

نحن ملتزمون بأن نكون الخيار المفضل كجهة توظيف سواء في دولة الإمارات العربية المتحدة أو في دولة قطر وأن نحافظ على أفضل المواهب في دولفين للطاقة المحدودة. ونقوم بذلك من خلال بناء علاقات على أعلى المستويات مع موظفينا والتي تركز إلى الثقة وتوفير الفرص لهم للنجاح والنمو وتوفير مكافآت ومميزات ذات منافسية عالية.

التواصل مع الموظفين

ندرك في دولفين للطاقة المحدودة أن التواصل مع الموظفين هو من الأولويات. كما نعرف أن الموظفين الذين ينعمون بالتواصل مع شركتهم عادة ما يكونون راضين عن عملهم ومنتجين ويفضلون البقاء في الشركة لفترات أطول.

نتواصل مع موظفينا من خلال العديد من وسائل التواصل الداخلي مثل النشرات الدورية وبوابة الانترنت الداخلية واجتماعات الإدارة وذلك لمساعدة الموظفين على التواصل مع بعضهم البعض ومع الشركة بصورة أكثر فاعلية. كما يتم تنظيم جلسات لبناء الفريق في كل قسم من وقت لآخر.

الجوائز التقديرية

أن يعبروا عن تقديرهم لإسهامات زملائهم عن طريق إرسال بطاقات تقدير إلكترونية لهم بواسطة الشبكة الداخلية للشركة. وقد أثبت البرنامج نجاحاً كبيراً كوسيلة تواصل وتقدير قوية حيث يتم إرسال مئات البطاقات الإلكترونية طوال العام.

وقد قمنا في 2015 بتكريم 20 موظفاً متميزاً من مختلف أقسام دولفين للطاقة المحدودة تقديراً لجهودهم وتكريماً لإنجازاتهم وإسهاماتهم الشخصية في مختلف البرامج المقامة خارج نطاق الشركة (مثال: مجالات الرياضة والتعليم والخدمة الوطنية). ويتلقى الموظفون المكرمين شهادات تقدير على إنجازاتهم.

درجت دولفين للطاقة المحدودة على تقدير وتكريم التفاني في العمل والأداء المتميز. ويعتبر التقدير والتكريم نوع من الاعتراف بقيمة موظفينا حيث نكرم أداءهم الجيد ونعمل على تحفيزهم وعلى تشجيع الآخرين لكي يحذو حذوهم.

ولدى دولفين للطاقة المحدودة العديد من الجوائز والبرامج التقديرية لتكريم الموظفين على الخدمة الطويلة والأداء المتميز. ويشمل ذلك برنامج لتكريم أولئك الذين ساهموا في تعزيز مستويات الجودة والصحة والسلامة بالشركة (جوائز أبطال الصحة والسلامة والبيئة). ولدينا أيضاً برنامج "تقدير من زميل لزميل" والذي يتيح للموظفين وباستخدام شبكة التواصل الداخلي للشركة،

2015	2014	2013	2012	الجوائز التقديرية
52	10	19	33	جوائز التقدير الشخصية للموظفين
5	0	0	0	جوائز المتدربين المواطنين
201	16	12	16	الجوائز التقديرية للفرق
94	29	4	5	جوائز الإسهام المتميز
352	55	35	54	مجموع الجوائز

التدريب والتطوير المهني

نقوم في دولفين للطاقة المحدودة بتشجيع موظفينا على تعزيز كفاءاتهم من خلال مختلف برامج التعلم والتطوير المتوفرة والتي تركز على نقاط القوة لديهم وتتيح لهم التغلب على التحديات، ونسعى في واقع الأمر إلى موازنة طموحات كل فرد مع احتياجات دولفين للطاقة المحدودة.

تطوير المهارات

نوفر فرص تعلم مختلفة لغرس المهارات اللازمة للموظفين لتعزيز توجهاتهم المهنية وتطبيق استراتيجيتنا للأعمال. كما نوفر الفرص أيضاً للموظفين لمتابعة دراستهم من خلال برامج التعلم عن بعد والإجازات الدراسية المؤقتة أو المنح الدراسية الكاملة لتكملة تعليمهم الجامعي.

وقد انخفض إجمالي ساعات التدريب للموظفين في 2015 بنسبة 13%. ونسعى لتوفير برامج توجيهية أكثر وتدريب أثناء العمل وتعليم متنوع وذلك لترشيد التكاليف في ظل ظروف السوق الحالية. وبنهاية العام محل هذا التقرير، حصل 100% من موظفي دولفين على تقييم دوري لأدائهم وذلك للمرة الخامسة على التوالي.

يمكن الاطلاع على المزيد عن جهود دولفين للطاقة المحدودة في تطوير قدرات العاملين لديها، وذلك على موقعنا:

<http://www.dolphinenergy.com/ar/83/careers/talent-management/>

برنامج قادة المستقبل

نعكف حالياً على إنشاء برنامج رواد المستقبل، وذلك لتهيئة موظفي المستوى الأوسط الحاليين إلى قادة في المستقبل. وسيصمم البرنامج من أجل تعزيز المهارات القيادية وتزويد المشاركين في البرنامج بالخبرات اللازمة للتغلب على أي تحديات أثناء تدرجهم الوظيفي بالشركة. وينتظر أن تكتمل مرحلة تصميم البرنامج في 2016 وإطلاقه رسمياً في 2017.

تطوير كفاءاتنا التدريبية الداخلية

نعمل لإخضاع موظفينا لدورات تدريبية في المهارات الحياتية من خلال نظام التدريب الداخلي للشركة. كما نخطط لتدريب مساعدين داخليين ممن يرغبون في التعلم ومشاركة ما تعلموه مع الآخرين. ومن شأن ذلك أن يعزز من كفاءة مواردنا الداخلية ويقوي من مهارات تقديم العروض التوضيحية والخطابة وسط موظفينا وحثهم على نقل هذه المعارف والمهارات للآخرين. وسوف يتم استخدام تقنيات خاصة مثل الغذاء التعليمي وورش العمل لنصف يوم، كمنصات تدريبية. ويتوقع إطلاق هذا البرنامج في منتصف العام 2016.

تكلفة تدريب الموظفين (دولار أمريكي)	2012	2013	2014	2015
إجمالي تكلفة تدريب الموظفين	4,480,149	5,892,000	5,586,116	3,698,439
متوسط تكلفة التدريب للموظف الواحد	4,215	5,765	5,671	4,336

ساعات التدريب للموظفين	2012	2013	2014	2015
إجمالي ساعات التدريب	43,207	40,598	36,104	31,588
متوسط ساعات التدريب للموظف الواحد	41	40	33	29
متوسط ساعات التدريب للمدير التنفيذي الواحد	61	37	75	85
متوسط ساعات التدريب لعضو الإدارة الوسطى الواحد	48	46	60	40
متوسط ساعات التدريب لكل فرد في الشركة	40	34	36	28
متوسط ساعات التدريب حسب الجنس	-	50	42	30
إناث	-	38	34	28
ذكور	-	-	-	-

التدرج الوظيفي

أكملنا في 2015 تطبيق النظام الجديد للنمذجة الوظيفية والمستخدم كوسيلة لدعم التطوير المهني لموظفينا. ويشتمل النموذج الوظيفي الجديد على سلاسل وظيفية جديدة وشروط للقبول ونظام للترقيات.



ولضمان توزيع أفضل للمهام الوظيفية في إطار الهيكل التنظيمي الجديد لدولفين للطاقة المحدودة، قمنا بمراجعة جميع النماذج الوظيفية في 2015 مما أتاح لنا العمل على تحسين وسائل تخطيطنا للإحلال الوظيفي وعلى إعداد مهام وظيفية ذات تركيز أكبر وعلى أن تكون أكثر وضوحاً وشفافية مع موظفينا وعلى إنشاء معيار للمستويات الوظيفية مما يمكننا من عمل مقارنات أكثر دقة للرواتب والمزايا.

وقد قمنا على ضوء النظام الجديد للنمذجة الوظيفية، بإعداد سياسة جديدة للترقية ذات سلم وظيفي عادل وتوفر نظاماً واضحاً لحوكمة شروط القبول وإجراءات منح الترقية وفقاً للسلم الجديد.

ونخطط للقيام في 2016 بتطوير نظام فعال لضمان إدارة الكفاءات في عمليات الاستخراج والإنتاج. وسوف يساعد النظام الجديد عند تطبيقه في ضمان كفاءة جميع موظفينا لأداء المهام الموكولة إليهم. ويشمل ذلك برامج حاسوب ومكتبة للكفاءات وتدريباً للمدراء.

قمنا بإعداد سياسة جديدة للترقية ذات سلم وظيفي عادل وتوفر نظاماً واضحاً لحوكمة شروط القبول وإجراءات منح الترقية وفقاً للسلم الجديد.

03
نضع موظفينا أولاً

إن حماية الحقوق في أماكن العمل تعتبر ركيزة أساسية لثقافتنا. لدينا إجراءات داخلية رسمية للتظلمات والشكاوي وذلك لحل أي تظلم من الموظف يتعلق بأوضاع العمل أو الانضباط أو ما يعتقد أنه تعامل غير منصف من الإدارة أو من الزملاء.

آلية الشكاوي الداخلية

تتم بعد ذلك مراجعة الشكاوي والتأكد من الحقائق. بعد ذلك، يقوم المسؤول، أو المدير المباشر، أو رئيس إدارة الموارد البشرية بمناقشة الشكاوي مع الموظف الشاكي ومحاولة حلها. إذا لم يقتنع الشاكي بالحل، يتم رفع الشكاوي من خلال التسلسل الإداري حتى يتم التوصل لحل يرضي الموظف الشاكي. وإذا لم يتم التوصل لحل، يتم تصعيد الشكاوي إلى المدير العام في دولة قطر والرئيس التنفيذي في دولة الإمارات، واللذان يعتبر قرارهما نهائياً.

إن حماية الحقوق في أماكن العمل تعتبر ركيزة أساسية لثقافتنا. لدينا إجراءات داخلية رسمية للتظلمات والشكاوي وذلك لحل أي تظلم من الموظف يتعلق بأوضاع العمل أو الانضباط أو ما يعتقد أنه تعامل غير منصف من الإدارة أو من الزملاء. وتنص إجراءاتنا على ضمان أن تؤخذ هذه الشكاوي بجدية وأن يتم التحقيق فيها وحلها بالكامل بشكل ملائم.

وفي إطار إجراءات الشكاوي الداخلية، نحث الموظف على تقديم شكواه للمشرف المباشر. وإذا ما اعتبر هذا التسلسل الإداري غير فعالاً أو خشي الشاكي من تعرضه لأي رد فعل انتقامي، فيمكن للموظف أن يتواصل مع مديره المباشر أو مع رئيس إدارة الموارد البشرية.

ونستفيد من الثقافة المتنوعة التي يساهم موظفونا من خلالها في إضفاء أساليب متنوعة ومختلفة للعمل وفي تعزيز نتائج أعمالنا. نلتزم بتوفير أماكن عمل تحتفي بالتنوع وتحترمه وتحضنه.

التنوع والشمول والفرص المتساوية

نفخر بالتنوع الذي تتميز به قوانا العاملة حيث يأتي الموظفون في دولفين للطاقة المحدودة من 44 جنسية ويتمتعون بمؤهلات ومهارات وخبرات ومعارف متنوعة.

توظيف الإناث

ويوضح ذلك مدى التزامنا برفع نسبة مشاركة المرأة في القوى العاملة. ونسعى لاستقطاب خريجات جدد وموظفات من ذوات الخبرة للانضمام إلى أعمالنا وذلك من خلال العديد من المبادرات.

تمثل المرأة ما نسبته 14% من القوى العاملة في شركتنا وتشغل 3% من المناصب الإدارية. وشكلت النساء نسبة 26% من الموظفين الذين تم تعيينهم في 2015. وارتفعت نسبة النساء من إجمالي التعيينات الجديدة في 2015 من 17% إلى 26% (أي بزيادة 9% عن 2014).

الموظفات الإناث	2012	2013	2014	2015
معدل الموظفات الإناث (%)	14	15	15	14
الموظفات الإناث في الإدارة (%)	8.7	4.5	4	3
الموظفات الإناث حديثاً التعيين (%)	-	12	17	26
معدل ترك العمل وسط الإناث (%)	7	8	17	8
العدد الإجمالي للموظفات الإناث	174	178	162	156

إجازة الأمومة والأبوة والعودة للعمل

وفي 2015، استفاد 34 موظفاً وموظفة من إجازة الأبوة والأمومة وعاودوا للعمل بعد ذلك.

نشجع موظفينا على أخذ إجازات أمومة أو أبوة وذلك لموازنة مسؤولياتهم الأسرية والوظيفية. وبمجرد انتهاء إجازة الأمومة أو الأبوة، نبذل كل ما في وسعنا لتسهيل عودتهم للعمل.

إجازة الأمومة والأبوة والعودة من الإجازة	2012	2013	2014	2015
إجازة الأبوة أو الأمومة	-	14	*12	9
العائدون من إجازة الأبوة والأمومة (%)**	-	29	*28	25
العائدون من إجازة الأبوة والأمومة والذين ما زالوا يعملون مع الشركة بعد 12 شهراً من عودتهم***	-	100	100	100
العائدون من إجازة الأبوة والأمومة والذين ما زالوا يعملون مع الشركة بعد 12 شهراً من عودتهم***	-	100	79	75
العائدون من إجازة الأبوة والأمومة والذين ما زالوا يعملون مع الشركة بعد 12 شهراً من عودتهم***	-	-	93	96

*أعيد توزيعها بناءً على وسائل حسابية محسنة

**يمثل هذا المؤشر النسبة المئوية للموظفين الذين عاودوا للعمل بعد انتهاء إجازة الأبوة أو الأمومة

***يمثل هذا المؤشر النسبة المئوية للموظفين الذين عاودوا للعمل بعد انتهاء إجازة الأبوة أو الأمومة، وما زالوا على رأس عملهم بعد انقضاء 12 شهراً منذ عودتهم

نوفر القيمة

تطوير القوى العاملة المواطنة

ندرك تماماً بأن توفير أكبر قدر ممكن من الفرص الوظيفية للمواطنين وبناء مهاراتهم وقابليتهم للتوظيف إنما توفر فرص للمجتمعات التي يأتون منها. إن توفير مستويات أعلى من التوظيف والنمو الوظيفي يزيد من النشاط الاقتصادي. نلتزم بدعم التنمية الاقتصادية والاجتماعية والوطنية من خلال توفير فرص عمل مجزية للمواطنين والاستثمار في تعزيز كفاءتنا من خلال العديد من برامج التدريب والتطوير.

وتماشياً مع سياسة التوطين في أبوظبي واستراتيجية التنمية الوطنية لدولة قطر، تستهدف استراتيجيتنا للتوطين توفير فرص توظيف وتطوير مهني للمواطنين على عدة مستويات. ووفقاً لاستراتيجيتنا، نسعى لتحقيق نمو بنسبة 1% على الأقل سنوياً في معدلات التوطين بشركتنا وذلك للمساهمة في تحقيق نسب النمو المستهدفة للتوطين في كل من دولة الإمارات العربية المتحدة ودولة قطر.

ونحننا عام 2015 في المحافظة على معدلاتنا للتوطين في كل من دولة الإمارات العربية المتحدة ودولة قطر وذلك بنسبة 55% و26% على التوالي.

جائزة كريستال قطر للبترو

حازت دولفين للطاقة المحدودة على جائزة كريستال التقدير المرموقة عن فئة دعم التدريب والتطوير، للعام الثالث على التوالي وذلك خلال الاجتماع السنوي لقطر للبترو لمراجعة خطة تطوير الوظائف بقطاع الطاقة والصناعة في 2015. وقد منحت الجائزة لدولفين للطاقة المحدودة تقديراً لأدائها المميز في مجال التدريب والتطوير.

التوطين	2012	2013	2014	2015
نسبة التوطين في دولة الإمارات (%)	49	52	55	55
نسبة التوطين في دولة قطر (%)	32	29	26*	26

*تم تعديل هذا الرقم نسبة لعدم دقة المعلومات التي تم جمعها في 2014

تمكين وإعداد الشباب لدخول سوق العمل

تتمثل إحدى جوانب التركيز في تطوير القوى العاملة المواطنة بدولفين للطاقة المحدودة في بناء قوى عاملة وطنية في المستقبل. كما أننا نعمل في قطاع ذو تنافسية عالية بجانب شركات تأمل في الحصول على أفراد يتمتعون بالمعارف والمهارات التقنية. نسعى لبناء منظومة من المواطنين الشباب المؤهلين وذلك بمساعدة الطلاب في تطوير القدرات اللازمة للنجاح في أماكن العمل. ونقوم بذلك من خلال عدد من المبادرات مثل البرامج الصيفية للمدارس الثانوية وبرامج التدريب الوظيفي خلال عطلة الصيف.

وقد وصلنا في 2015 توفير الدعم بمبلغ 500 ألف درهم إماراتي لمؤسسة الإمارات لتنمية الشباب، وذلك في إطار اتفاقيتنا مع المؤسسة لمدة ثلاثة أعوام نقوم خلالها بمساعدتها في إقامة برامج تهدف لتمكين وإلهام وتحفيز الشباب من مواطني الدولة. كما نوفر أيضاً دعماً تسويقياً وتطويرياً وإدارياً للمؤسسة لتمكينها من العمل على هذه البرامج.

المساهمة في تطوير فنيي ومشغلي المستقبل: برنامج الإعداد الفني لوزارة شؤون الرئاسة

برنامج الإعداد الفني من وزارة شؤون الرئاسة هو برنامج مدته عامين يتم خلالها توفير الخبرات العملية والنظرية للطلاب الواعدين الذين يليون متطلبات وتوقعات دولفين للطاقة المحدودة. وقد صممت هذه المبادرة بالاتفاق مع معهد التكنولوجيا التطبيقية، وذلك لتمكين الشباب من مواطني دولة الإمارات العربية المتحدة ممن لديهم خلفية تعليمية مناسبة من التخرج والتأهل لوظائف فنيين ومشغلين. وعند التخرج، تنضم مجموعة مختارة منهم إلى دولفين للطاقة المحدودة لتولي مسؤولية الخطوط الأمامية للعمليات في محطة استقبال الغاز في الطويلة بدولة الإمارات العربية المتحدة. ويأتي ذلك كإسهام من دولفين للطاقة المحدودة في مبادرة وزارة شؤون الرئاسة لدولة الإمارات "أبشر"، والتي في إطارها، التزمنا بتعيين وتدريب 100 من المواطنين خلال فترة خمسة أعوام بدأت في 2012. وفي 2015، قمنا بتوظيف 18 موظفاً جديداً من المواطنين بموجب برنامج الإعداد الفني لوزارة شؤون الرئاسة.

نسعى للمساهمة في تطور الاقتصاد المحلي للدول التي نعمل فيها من خلال توظيف وتطوير مواطنيها مهنيًا والاستثمار في المجتمع والمشتريات المحلية. وهذه هي إحدى وسائل توفير قيمة دائمة لمجتمعاتنا وتحسين حياة الأجيال القادمة.

توظيف المواطنين

من أجل تحقيق أهدافنا لتوطين قوانا العاملة، نقوم بتطبيق عدد من المبادرات والتي تتضمن المشاركة في معارض التوظيف في كل من دولة الإمارات العربية المتحدة ودولة قطر. كما نتواصل بصورة منتظمة مع المدارس والجامعات للتعريف بدولفين للطاقة المحدودة وسط المواهب الشابة. وقد قمنا في 2015 بالمشاركة في العديد من معارض التوظيف مثل معرض التوظيف الذي نظّمته جامعة قطر، ومعرض التوظيف الذي نظّمته مدرسة قطر التقنية الثانوية المستقلة ومعرض التوظيف في كلية القانون بدولة قطر. وتوفر هذه المعارض الفرص للطلاب للالتقاء مع ممثلينا من أجل التعرف على برامج التوظيف لدينا وفرص التدريب من خلال العمل في فترة الإجازة الصيفية وكذلك فرص الرعاية.

ويلعب موظفونا دوراً هاماً في تمكيننا من تحقيق أهدافنا للتوطين، حيث لدينا نظام لتزكية الموظفين، وذلك لتشجيع الموظفين على تزكية المرشحين المواطنين ذوي المؤهلات ومن ثم مكافأتهم على التزكيات الناجحة. وقد بدأنا في 2015، العمل على برنامج السفير المواطن الجديد، حيث يقوم الموظفون المواطنون الناجحون بمشاركة معارفهم وخبراتهم كمرشدين للموظفين المواطنين الجدد لضمان انضمامهم وانتقالهم للشركة بشكل سلس. ويخطط لإطلاق هذا البرنامج في 2016.

تدريب وتطوير الموظفين الجدد

لدينا العديد من برامج التدريب والتطوير لمساعدة موظفينا المواطنين من ذوي الخبرة أو ممن ليست لديهم الخبرات لصقل مهاراتهم.

ونستهدف المواطنين قليلي الخبرة من ذوي المؤهلات التعليمية القوية ونساعد على تدريبهم وتطوير كفاءاتهم لتولي مناصب محددة من خلال برنامجنا لتطوير كفاءات الموظفين المساعدين. ويحصل كل موظف جديد، من خلال هذا البرنامج، على خطة تطوير ذاتي مصممة خصيصاً له وعلى الدعم من المستشارين المهنيين وعلى مرشد يوفر له التدريب أثناء العمل ويقوم بتقييم تطوره. وعند الانتهاء بنجاح من تنفيذ خطة التدريب الذاتي، يتم تعيين الموظف في الوظيفة المستهدفة.

وبالنسبة للموظفين المواطنين من ذوي الخبرات، لدينا العديد من البرامج المصممة لمساعدتهم في تعزيز

مساراتهم المهنية حيث نوفر برامج للمنح والإجازات الدراسية لتمكينهم من مواصلة تعليمهم. كما نوفر أيضاً التبادل الوظيفي مع مساهمي الشركة (أوكسيدنتال وتوتال) والتي تتيح لهم الحصول على خبرات عملية قيمة مع هذه الشركات العالمية. وقد قمنا في 2015 بخفض عدد المنح الدراسية المقدمة من 5 إلى 2 وذلك في إطار جهودنا لترشيد النفقات.

يمكن الاطلاع على المزيد عن برامج التطوير المهني لدولفين للطاقة المحدودة على موقعنا:

<http://www.dolphinenergy.com/ar/83/careers/talent-management/>

2015	2014	2013	2012	تطوير رأس المال البشري المواطن
67	59	73	57	النسبة المئوية لتكاليف تدريب الموظفين المواطنين (%)
59	50	54	60	النسبة المئوية لساعات تدريب الموظفين المواطنين (%)

2015	2014	2013	2012	فرص التطوير
31	28	29	55	الفرص التدريبية المقدمة
19	16	19	45	قطر
12	12	10	10	الإمارات
2	5	7	6	المنح الدراسية المقدمة
1	5	5	4	قطر
1	0	2	2	الإمارات
16	38	28	28	فرص التدريب الوظيفي المقدمة للشباب
3	20	17	20	قطر
13	18	11	8	الإمارات

الاستثمار في المجتمع

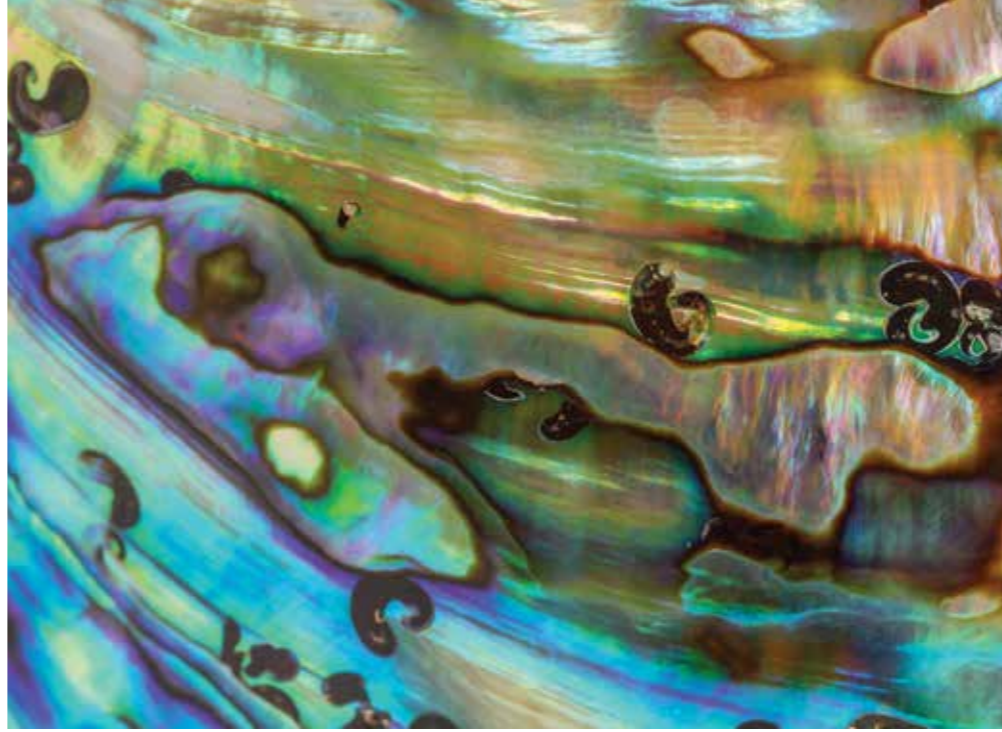
في المجتمعات المحلية بالتركيز على مرتكزات التعليم والبيئة والثقافة والفنون والرياضة. هذه المجالات هي التي توجه سياستنا نحو العطاء والتواصل مع المجتمع:

www.dolphinenergy.com/ar/71/social-responsibility

نلتزم بالعمل مع مجتمعاتنا من أجل تقديم إسهامات فعالة من شأنها أن تسهم في تحسين جودة الحياة. تستثمر دولفين للطاقة المحدودة في المجتمعات المحلية بعدة طرق: عبر إقامة البرامج ورعاية الفعاليات والتبرع للأنشطة الخيرية. ونتمتع بسجل حافل للاستثمار

2015	2014	2013	2012	المساهمة المجتمعية (ألف دولار أمريكي)
5,125	5,936	4,130	6,379	المساهمة المجتمعية
519	631	910	1,550	قطر
4,606	5,305	3,220	4,831	الإمارات

يلعب موظفونا دوراً هاماً في تمكيننا من تحقيق أهدافنا للتوطين، حيث لدينا نظام لتزكية الموظفين، وذلك لتشجيع الموظفين على تزكية المرشحين المواطنين ذوي المؤهلات ومن ثم مكافأتهم على التزكيات الناجحة.



تحفيز الجيل الجديد من المهندسين والعلماء

نسعى لتحفيز الجيل الجديد من المهندسين والعلماء، ينعكس التزامنا بالعلوم والتكنولوجيا في رعاية مهرجان أبوظبي للعلوم ومسابقة بالعلوم نفكر، وتركز الفعاليات على تحفيز الشباب الإماراتي للإقبال على العلوم والتكنولوجيا والهندسة والرياضيات، على أمل أن يتجهوا بمساراتهم المهنية مستقبلاً نحو هذه المجالات.

وتواصل الشركة وللعام الخامس على التوالي، دعمها لمهرجان أبوظبي للعلوم، كما تدعم مسابقة بالعلوم نفكر في عامها الثاني. وقد شهدت منصات دولفين بالفعاليات برامج تشيئية قام خلالها ممثلي الشركة بالتواصل مع الطلاب. وتأتي الفعاليات كأهم حدثين في قائمة دولفين للطاقة المحدودة للتواصل المجتمعي.

وفيما يشهد مهرجان أبوظبي للعلوم وبالعلوم نفكر تزايداً واضحاً في الحجم والمكانة، تزداد أيضاً مشاركة دولفين للطاقة المحدودة فيهما. وقد أدى ذلك بدوره لزيادة التأثير الذي تتركه مشاركتنا وعزز من قدرة الشركة على تبيان أهمية مواد العلوم والتكنولوجيا والهندسة والرياضيات في تشكيل المستقبل المهني للراغبين في هذه المجالات.

المرأة في قطاع الطاقة

تدعم دولفين للطاقة المحدودة تمكين المرأة في قطاع الطاقة. وفي 2015، دعمت الشركة الدورة الافتتاحية لمؤتمر المرأة في قطاع الطاقة، والذي أقيم على هامش معرض أبوظبي الدولي للبترول (أديبك)، أكبر معرض ومؤتمر متخصص في المنطقة في مجالي النفط والغاز. وتمثل الحضور البارز لدولفين بمشاركة مريم البدر، رئيس إدارة الاتصال المؤسسي، في الجلسة الحوارية للمؤتمر تحت عنوان "خطوة بخطوة - الدليل للاستفادة من الفرص المتاحة في مساراتك المهنية". وأتاحت جلسة الحوار الفرصة لنساء بارزات يعملن في قطاع الطاقة للحديث عن تجاربهن وآرائهن حول التقدم الوظيفي ولتقديم نصائح للنساء الشابات اللاتي يرغبن في اتخاذ مسارات مهنية في قطاع النفط والغاز.

كما تناولت مواضيع أخرى بالمؤتمر الدور المؤثر والمتزايد للمرأة في المجتمع، وهو ما حدا بدولفين للطاقة المحدودة لرعاية المؤتمر والمعرض الدولي لرياضة المرأة. واستعرض الحدث الذي انعقد على مدار يومين الفرص المتوافرة للانخراط في الهوايات الرياضية، وشاركت فيه شخصيات رياضية نسائية عالمية مثل السيدة كيلي هولمز، الحاصلة على ميداليتين ذهبيتين في دورات الألعاب الأولمبية.

دعم المنصات الرياضية

إحدى جوانب التركيز في استثمارنا المجتمعي هي المبادرات التي تعمل على تحسين سبل ممارسة الرياضة وتشجيع المعافاة. وفي إطار التزامها، ساعدت دولفين للطاقة المحدودة في حملة جمع التبرعات لحملة التوعية بمرض السكري وذلك من خلال مشاركتها في تحدي قطر للبترول وميرسك للبترول. وتحدي قطر للبترول وميرسك للبترول هو فعالية جماعية لبناء الفرق تهدف إلى اختبار قدرة المشاركين على التحمل، ومستوى لياقتهم البدنية، وقدرتهم على التفكير والتصرف في المواقف الصعبة. وتم التبرع بجميع العائدات التي جمعها المشاركون لصالح مبادرة "العمل ضد السكري" التي تهدف لمساعدة الهيئات المعنية على التصدي لمشكلة انتشار مرض السكري.

دعم التاريخ والتراث

احتفاءً بتراث دولة قطر ودولة الإمارات العربية المتحدة، شاركت دولفين للطاقة المحدودة عدداً من الفعاليات التاريخية المقامة في البلدين خلال العام 2015. ففي قطر، رعت دولفين للطاقة المحدودة الاحتفالات بمناسبة ذكرى يوم قطر الوطني والتي أقيمت تكريماً لعدد من الشخصيات الوطنية التي لعبت دوراً ملموساً في نهضة وتطور دولة قطر وللاحتفال بالنجاحات التي حققتها الدولة. ونظمت الشركة أيضاً في ديسمبر يوماً عائلياً بهيجاً لموظفيها وأفراد أسرهم. وتضمن الحدث العديد من الأنشطة والمسابقات الممتعة لجميع المشاركين. كما شاركت دولفين للطاقة المحدودة في حفل الاستقبال الذي نظمته السفارة القطرية لدى دولة الإمارات العربية المتحدة احتفالاً بذكرى يوم قطر الوطني.



وخلال 2015، واصلت دولفين للطاقة المحدودة رعايتها لسباق الدوحة للمسافات القصيرة، وهو حدث ينظم في إطار الفعاليات المجتمعية المرحية التي تُقام سنوياً احتفاءً باليوم الرياضي الوطني في قطر. كما يساهم هذا الحدث أيضاً في التشجيع على تبني أسلوب حياة صحي واكتساب اللياقة البدنية في أجواء من المرح العائلي.

وتم التبرع بخمس وعشرين بالمائة من رسوم التسجيل من أجل بناء ساحة لعب جديدة لمركز الشفح للأطفال ذوي الاحتياجات الخاصة. يذكر أن المركز يوفر خدمات تعليمية وطبية وتأهيلية واجتماعية ومهنية وترفيهية شاملة لذوي الاحتياجات الخاصة ممن يعانون من صعوبات في التعلم والتوحد.

أما الاحتفالات في دولة الإمارات، فقد بدأت مع ذكرى يوم العلم - وهو حدث يقام للتعبير عن الاعتزاز بالدولة ووحدتها الوطنية. كما احتفلت الشركة أيضاً بالذكرى 44 لليوم الوطني من خلال مناسبة تم تنظيمها خصيصاً للاحتفاء بهذا اليوم وحضرها موظفي الشركة الذين عبّروا عن روح الاتحاد بالمشاركة في الأهازيج واللوحات الوطنية.

كما رعت دولفين للطاقة المحدودة مهرجان زايد للتراث، وهو مهرجان مدته ثلاثة اسابيع، يقام للاحتفاء بسيرة مؤسس دولة الإمارات العربية المتحدة المغفور له الشيخ زايد بن سلطان آل نهيان، طيّب الله ثراه.

مشروع تجديد شاطئ الذخيرة

في إطار دعمنا لمجتمع شمال قطر، ومن منطلق عضويتنا في برنامج التواصل الاجتماعي لمدينة راس لفان، قامت دولفين للطاقة المحدودة بإنجاز تجديد وتطوير 1,550 متر من شاطئ الذخيرة وذلك استجابة لطلب من المجتمعات المجاورة للمنطقة. وتضمن المشروع تنظيف الشاطئ وتوفير مرافق للترفيه وإعادة التدوير، بالإضافة إلى لوحات إرشادية للسلامة والتعليمات على طول الشاطئ. وقد ساهم المشروع في تعزيز روح الثقة والتعاون بين شركات النفط والغاز في المناطق الشمالية والمجتمعات المحلية هناك.

المشتريات المحلية

يدعم شراء المواد والخدمات من موردين محليين تطوير ونمو المجتمعات المحلية والاقتصاد الوطني. وخلال الأعوام الأربعة الأخيرة، أنفقت دولفين للطاقة المحدودة أكثر من 20 مليون دولار على المشتريات والعقود المحلية. وتم إرساء 84% من إجمالي إنفاقنا على المشتريات في 2015 على موردين لهم تمثيل محلي، وذلك بارتفاع واضح من نسبة 69% في 2014.

نهدف لإحداث أثر إيجابي وإضافة قيمة لمجتمعاتنا من خلال المشتريات المحلية. ويؤدي الاستثمار في الموردين المحليين إلى توفير الوظائف وبناء الكفاءات المحلية. ولهذا، نحن ملتزمون بشراء المواد والخدمات من الموردين المحليين متى ما كان ذلك مجدياً.

الموردون ذوي التمثيل المحلي	2012	2013	2014	2015
قطر	416	378	469	462
الإمارات	444	428	338	281
المجموع	860	806	807	743
العدد الإجمالي للموردين الذين ليس لديهم تمثيل محلي	2012	2013	2014	2015
العدد الإجمالي للموردين الذين ليس لديهم تمثيل محلي	261	244	236	206
المبالغ التي تم إنفاقها على الموردين (دولار أمريكي)	2012	2013	2014	2015
الموردون الذين لديهم تمثيل محلي	265,063,828	336,821,573	224,333,551	254,747,103
قطر	192,670,639	194,414,863	172,268,916	198,832,140
الإمارات	72,393,189	142,406,710	52,064,635	55,914,963
الموردون الذين ليس لديهم تمثيل محلي	85,667,157	102,321,879	98,805,556	47,138,238
قطر	25,215,666	21,073,542	21,755,941	16,422,091
الإمارات	60,451,491	81,248,337	77,049,615	30,715,147
النسبة المؤية للمبالغ التي تم إنفاقها على الموردين	76	77	69	84

نظام التسجيل الإلكتروني

قمنا في 2015 بإطلاق نظام التسجيل الإلكتروني تمهيداً لإنشاء دليل تجاري لكافة مقاولي دولفين للطاقة المحدودة. ويتيح النظام لدولفين للطاقة المحدودة التأكد من توزيع جميع احتياجات المواد والخدمات على طيف واسع من الموردين. ويعمل النظام على تقوية العلاقات مع الموردين، كما يتيح للمقاولين والمتعهدين وموفري الخدمات اطلاعاً كاملاً على سجلاتهم في دليلنا التجاري.

نهدف لإحداث أثر إيجابي وإضافة قيمة لمجتمعاتنا من خلال المشتريات المحلية. ويؤدي الاستثمار في الموردين المحليين إلى توفير الوظائف وبناء الكفاءات المحلية.

نحمي البيئة

الإدارة البيئية

تهدف دولفين للطاقة المحدودة لإدارة الآثار البيئية خلال كافة عملياتها. ويقود فريقنا البيئي

عملية متابعة آثارنا في كل من دولة قطر ودولة الإمارات العربية المتحدة والبحث في وسائل جديدة لتقليل تلك الآثار.

نظام الإدارة البيئية

من أجل التعامل مع كافة القضايا البيئية المعقدة، أنشأنا نظاماً شاملاً للإدارة البيئية، والذي يأتي كجزء من إدارة الصحة والسلامة والبيئة والأمن. ويساعد نظام الإدارة البيئية على تحقيق أهم أهداف الاستدامة حيث يتضمن معايير الأداء البيئي والتي تغطي كافة الآثار البارزة لعمليات الشركة. ونقوم بتحديد الآثار الهامة من خلال تقييمات الأثر البيئي والتحديث المتواصل لسجلاتنا الخاصة بالجوانب والآثار البيئية، إضافة للمراقبة والتقييم المستمرين.

وتأتي معايير الأداء البيئي معززة بإجراءات وخطط إدارة خاصة بكل مشروع أو عملية على حدة. ونقوم بشكل دوري بمتابعة مؤشرات أدائنا البيئي والمستجدات في محطاتنا ومواقعنا ومكاتبنا ونضع الإجراءات والأهداف السنوية الرامية للتحسن فيما نواصل جهودنا لتقليل كميات النفايات المنتجة ورفع وتيرة إعادة التدوير وتقليل استهلاكنا للمياه والتحكم في الانبعاثات الهوائية ورفع نسبة ترشيد الطاقة والتقليل من كميات المياه العادمة.

كما نقوم بإشراك موظفينا ومجتمعاتنا لحثهم على المساهمة في حماية البيئة من خلال الاستثمار في التدريب ونشر التوعية حول تحسين الأثر البيئي لشركتنا. وفي إطار جهودنا لنشر التوعية البيئية وسط موظفينا، قمنا بإعداد سلسلة من 12 نصيحة بيئية تم توزيعها شهرياً (نصيحة كل شهر) وغطت مواضيع بيئية مختلفة تنطبق على الأنشطة المكتبية أو التشغيلية مثل ترشيد الكهرباء والماء والبصمة الكربونية وتوفير الطاقة وإدارة المواد الكيماوية الخطرة وإعادة التدوير، إضافة لمواضيع أخرى.

التزام القوانين والأنظمة البيئية

يعتبر الالتزام الصارم بالتشريعات والأنظمة البيئية في كل من دولة قطر ودولة الإمارات العربية المتحدة جزءاً لا يتجزأ من عملياتنا اليومية. وإضافة لهذه المتطلبات القانونية، نبحث دوماً عن وسائل لتقليل آثارنا البيئية وتضمن الاستدامة البيئية في كافة عملياتنا.

وتحتفظ إدارة الصحة والسلامة والبيئة والأمن ببيانات لكافة التشريعات والأنظمة والاتفاقيات الدولية التي صادقت عليها دولة الإمارات العربية المتحدة ودولة قطر ذات الصلة بأنشطة وأعمال الشركة. وتعمل جميع منشآت الإنتاج في دولفين للطاقة المحدودة وفقاً لتصاريح العمل البيئية الصادرة عن وزارة البلدية والبيئة في دولة قطر وهيئة البيئة في أبوظبي وقسم حماية وتنمية البيئة ببلدية الفجيرة. وتحدد هذه التصاريح متطلبات الرقابة والإبلاغ البيئية.

إضافة للالتزام بالأنظمة، ننشط أيضاً في عدد من المبادرات البيئية الوطنية التي تتبناها دولة قطر لخفض عمليات حرق الغاز وإدارة غازات الدفيئة وترشيد الطاقة وإعادة تدوير وإعادة استخدام المياه العادمة.

الإنفاق البيئي (دولار أمريكي)

2015	2014	2013	2012
1,379,217	1,246,736	1,172,818	4,718,730
7,253,017	7,911,741	6,908,873	7,674,005
8,632,234	9,158,477	8,081,691	12,392,734

الإنفاق على الحماية - المعالجة والتخلص من النفايات

الاستثمار - الوقاية والإدارة

إجمالي الإنفاق البيئي

نسعى للتعامل خلال كافة عملياتنا مع القضايا البيئية العالمية مثل انبعاث غازات الدفيئة وترشيد الطاقة وسحب المياه وتوليد النفايات والمياه العادمة وجودة الهواء وحماية التنوع الحيوي. إن إدارتنا المسؤولة للآثار البيئية هي جزء لا يتجزأ من تميز عملياتنا.

استهلاك الطاقة

فيما نعمل في قطاع يستلزم استهلاك قدر كبير من الطاقة، ندرك تماماً مسؤوليتنا نحو تحسين وترشيد الطاقة المستخدمة في عملياتنا والاستفادة بأفضل شكل ممكن من الموارد الطبيعية لصالح التنمية الاجتماعية والاقتصادية. ويساعد التقليل من كميات الطاقة التي نستخدمها في منشآتنا على التقليل من آثارنا البيئية ومن بصمتنا الكربونية والانبعاثات الهوائية وكذلك في دعم أعمالنا من خلال توفير التكاليف. تمثل الطاقة المباشرة المصدر الرئيسي لاستهلاكنا من الطاقة وهي تشير بوجه أخص إلى وقود الغاز الداخلي والذي يحترق نتيجة لمتطلبات العمليات وكذلك

لعمليات الحرق والتنظيف أي باختصار، الوقود المستهلك في عملياتنا ومنشآتنا. ويأتي معظم استهلاكنا من الطاقة المباشرة من الغاز الطبيعي، فيما يمثل جزء ضئيل من الطاقة البترول والديزل المستخدم في تشغيل سيارات الشركة والمضخات والمولدات. أما الطاقة غير المباشرة، فهي تشير إلى الكهرباء التي يتم شراؤها للمحطة والمكاتب والعمليات. ولتعزيز مواردنا من الكهرباء من الشبكات المحلية، نقوم بتوليد طاقتنا الكهربائية الخاصة من مولدات التوربينات البخارية والتي تعمل بالبخار الناتج عن أربع غلايات وعن وحدات توليد الاسترداد الحراري بالبخار في المحطة.

وقد ظل استهلاكنا الإجمالي من الطاقة محافظاً على مستوياته بصورة عامة خلال الأعوام القليلة الفائتة. إلا أن كثافة الطاقة ارتفعت بنسبة 5% خلال 2015. ويتم حساب الكثافة في دولفين للطاقة المحدودة باستخدام استهلاك الطاقة في الشركة مقسوماً على إجمالي إنتاج الشركة، بما في ذلك الغاز المنتج من خلال طرف ثالث. وفي 2015، انخفض الغاز المنتج من طرف ثالث نسبة لانخفاض الطلب، مما ساهم في خفض العامل المشترك لكثافتنا من الطاقة وبدون تغيير يذكر في العمليات التي تتطلب استهلاكاً كبيراً للطاقة.

مشاريع كفاءة الطاقة

نسعى باستمرار لتحسين معدلات ترشيد الطاقة لدينا باستخدام أفضل التقنيات والممارسات المتوفرة. وخلال العام محل هذا التقرير، قمنا بتطبيق عدد من مبادرات ترشيد الطاقة في سبيل تحسين سبل ترشيد طاقة الأنظمة والمعدات، بما في ذلك تجديد ورفع كفاءة المعدات الحالية.

وفي عام 2015، أنجزنا بنجاح دراستنا لترشيد الطاقة حول تشغيل توربينين بخاريين على حمولة عالية بدلاً عن التوربينات الثلاثة العاملة حالياً. وسينتج عن ذلك زيادة في كمية الكهرباء المولدة داخل المحطة نسبة لأن التوربينات تعمل بكفاءة أكبر على الحمولات العالية. وسوف تتيح الطاقة الإضافية التي يتم توليدها خفضاً في كميات البخار الزائد الذي يتم تكثيفه مما ينجم عنه حمولة منخفضة على غلايات البخار. وسوف يتم تطبيق هذا المشروع في 2016 حيث يوفر طاقة إضافية للشركة يتم توليدها في الموقع بدلاً عن استيراد الكهرباء من الشبكة الوطنية.

ونخطط خلال عام 2016 وما بعده لتطبيق مبادرات أخرى للمساهمة في خفض استهلاكنا من الطاقة.

وننوي استبدال المحلول في الخط الثاني من وحدة إزالة الغاز الحمضي في 2016. وسوف يتطلب المحلول الجديد طاقة مولدة أقل عن تلك التي يتطلبها المحلول الحالي وبالتالي يؤدي إلى استهلاك أقل للبخار في هذه الوحدة وخفض لاستهلاك غاز الوقود في غلايات البخار. كما سيساهم المشروع في تقليل كمية الوقود الاحتياطي المطلوب للوصول إلى المخصصات السنوية لمبيعات الغاز (الصافية) المستورد من المحطة البرية، وزيادة استدامة الاحتياطي البحري والذي تزود منه دولفين للطاقة المحدودة المحطة البرية.

وهناك مشروع آخر لترشيد الطاقة وهو إعادة تركيب بكرات تسخين البخار ذات الضغط العالي في واحدة من وحدات استرداد الكبريت في 2017 وفي بقية الوحدات في 2018، مما يسمح للشركة بتوليد الكهرباء ذاتياً بصورة أكبر. وسوف يؤدي توليد الطاقة من هذين المشروعين إلى تحميل أقل على غلايات البخار وبالتالي إلى انخفاض في الطلب على غاز الوقود.

الطاقة المتجددة والألواح الشمسية في دولة الإمارات

تقع محطات الصمام المانع ومحطات الصمام المتفرع - على طول خط الأنابيب في دولة الإمارات العربية المتحدة - بعيداً عن الشبكة الرئيسية لتزويد الكهرباء. وحيث أن شبكة تزويد الكهرباء تبعد بمسافة تزيد عن كيلومتر، فقد كان من المجدي اقتصادياً أن يتم تركيب ألواح شمسية لهذه المحطة بدلاً عن الحصول على الكهرباء من الشبكة، وذلك بالنظر إلى تكلفة المحولات وكوابل الطاقة وحفر تمديد الكوابل وتركيب أجهزة التحويل لتزويد المحطة بالكهرباء. ولذلك، قمنا بتركيب 29 لوحاً شمسياً بطوال مسار خط الأنابيب في دولة الإمارات العربية المتحدة، والتي تقوم بتوليد 198,852 كيلوواط/ساعة في العام، موفرة بذلك للشركة 716 غيغاجول من الكهرباء المستوردة.

بالنظر إلى تكلفة المحولات وكوابل الطاقة وحفر تمديد الكوابل وتركيب أجهزة التحويل لتزويد المحطة بالكهرباء. ولذلك، قمنا بتركيب 29 لوحاً شمسياً بطوال مسار خط الأنابيب في دولة الإمارات العربية المتحدة، والتي تقوم بتوليد 198,852 كيلوواط/ساعة في العام، موفرة بذلك للشركة 716 غيغاجول من الكهرباء المستوردة.



2015	2014	2013	2012	الاستهلاك الإجمالي للطاقة (غيغاجول) - الإمارات وقطر
33,493,777	*33,319,705	33,826,197	34,744,590	إجمالي الاستهلاك المباشر للطاقة
539,966	566,059	547,352	452,686	إجمالي الاستهلاك غير المباشر للطاقة
34,033,742	*33,885,764	34,373,526	35,197,262	إجمالي استهلاك الطاقة (غيغاجول)
172,585	*164,341	164,272	167,686	كثافة الطاقة (غيغاجول/ مليون برميل نفط مكافئ)
2015	2014	2013	2012	الاستهلاك غير المباشر للطاقة (غيغاجول)
513,656	545,360	527,846	426,611	استهلاك الكهرباء (قطر)
26,310	20,699	19,506	26,075	استهلاك الكهرباء (الإمارات)
539,966	566,059	547,352	452,686	إجمالي الاستهلاك غير المباشر للطاقة
2015	2014	2013	2012	الكهرباء المنتجة من محطة راس لفان
378,553	374,825	375,230	374,701	الكهرباء المنتجة من محطة راس لفان (ميغاواط)
1,362,791	1,349,370	1,350,828	1,348,924	تعويض الطاقة الموفرة من إنتاج المحطة للكهرباء
2015	2014	2013	2012	الاستهلاك المباشر للطاقة (غيغاجول) الإمارات وقطر
33,433,907	33,259,007	33,763,278	34,677,444	استهلاك العمليات من الغاز الطبيعي
42,901	40,551	42,216	43,929	استهلاك العمليات من الديزل
16,034	19,053	20,085	22,452	استهلاك بترول السيارات
935	1,094	619	766	استهلاك ديزل السيارات
33,493,777	33,319,705	33,826,198	34,744,590	إجمالي استهلاك الطاقة (غيغاجول)

*أعيد إيرادها بناءً على حسابات جديدة محسنة



الطاقة المتوفرة من مبادرة تقنية المعلومات الخضراء

تقوم إدارة تكنولوجيا المعلومات في دولفين للطاقة المحدودة بتضمين مبادرة تقنية المعلومات الخضراء، والمتمثلة في استخدام موارد تقنية المعلومات بصورة أكثر ترشيداً وأقل تكلفة، في أنشطتها اليومية. من خلال مبادرتنا لتقنية المعلومات الخضراء، والتي بدأت في 2011، ساهمت إدارة تكنولوجيا المعلومات في توفير 609 ميغاواط من الكهرباء عبر المحاكاة الافتراضية للخوادم وإدارة طاقة الحواسيب والطابعات والإغلاق الأوتوماتيكي للأجهزة وتعزيز عمليات تبريد أجهزة مراكز البيانات وتقليل النفايات الإلكترونية.

وفي عام 2015، تمكنت إدارة تكنولوجيا المعلومات من رفع المحاكاة الافتراضية للخوادم بنسبة 92% وقللت من نسبة الاستخدام الفعلي للخوادم إلى 8% (من 16% في 2014)، وتخطط الإدارة للوصول إلى محاكاة افتراضية بنسبة 100% حيث تنظر في إمكانية تطبيق البنية التحتية الافتراضية لسطح المكتب في 2016 من أجل تعزيز أمن المعلومات وزيادة مستويات ترشيد الطاقة.

قمنا باستبدال بعض الطابعات القديمة بمجموعة من الطابعات متعددة المهام وذات الاستهلاك القليل للطاقة، كما نخطط للاستمرار في ذلك حتى يتم استبدال جميع الطابعات في دولفين للطاقة المحدودة.

وساهم استخدام تكنولوجيا أكثر تطوراً في تحسين معدل المستخدم مقابل الجهاز حيث بات بإمكان المستخدمين طبع أعمالهم من أي طابعة بمجرد تعريض بطاقات هوياتهم لقارئ البطاقة في الطابعة بدلاً عن الطابعة من طابعة معينة. ساهم ذلك أيضاً في تعزيز الأمن حيث يقوم المستخدم بأخذ النسخ المطبوعة مباشرة من الطابعة. أما الوثائق التي يتم إرسالها للطابعة ولا يتم استلامها فسوف تختفي أوتوماتيكياً، مما يساهم بالتالي في التقليل من النفايات الورقية.

تعتبر عملية إعادة تدوير أجهزة الحاسوب والتبرع بها جزءاً لا يتجزأ من استراتيجيتنا لإدارة الأجهزة الإلكترونية. وتقوم إدارة تكنولوجيا المعلومات بتمديد استخدام هذه الأجهزة لما بعد عمرها الافتراضي من خلال الصيانة. ونقوم بالتبرع بالأجهزة الخارجة عن الخدمة والتي ما تزال في حالة تشغيلية جيدة وذلك للجمعيات الخيرية والأفراد.

ومن أجل تعزيز التواصل والتعاون بين الموظفين في مختلف المواقع والبلدان، قمنا بتركيب أنظمة للاجتماعات عن طريق الفيديو والانترنت والاتصال الموحد، وذلك للحد من عمليات السفر غير الضرورية، مما يساهم بالتالي في ترشيد الطاقة وتقليل البصمة الكربونية.

من خلال مبادرتنا لتقنية المعلومات الخضراء، والتي بدأت في 2011، ساهمت إدارة تكنولوجيا المعلومات في توفير 609 ميغاواط من الكهرباء عبر المحاكاة الافتراضية للخوادم وإدارة طاقة الحواسيب والطابعات والإغلاق الأوتوماتيكي للأجهزة وتعزيز عمليات تبريد أجهزة مراكز البيانات وتقليل النفايات الإلكترونية.

انبعاثات غازات الدفيئة

يعتبر التغير المناخي مشكلة عالمية تتطلب إجراءً جماعياً من المجتمع العالمي. وبالإضافة إلى الاتفاقيات السياسية العالمية، يعتبر التزام القطاع الخاص ضرورياً لإحداث التغيير. نسعى للمساهمة من خلال توفير وقود احتراق أنظف لعملائنا والتقليل من انبعاثات غازات الدفيئة من كل وحدة من الغاز الطبيعي الذي ننتجه. ويتميز الغاز الطبيعي بأقل انبعاثات لغازات الدفيئة عند احتراقه مقارنة بأنواع الوقود الأحفوري الأخرى.

تتبع دولفين للطاقة المحدودة إرشادات الاتحاد الأوروبي للمحاسبة والإبلاغ عن غازات الدفيئة.

وقد قمنا في 2015 بتعزيز وسائل حساب انبعاثات غازات الدفيئة في كافة مواقعنا التشغيلية وذلك لضمان توافقها مع إجراءاتنا للمحاسبة والإبلاغ في جميع منشآتنا. وتشمل انبعاثات غازات الدفيئة المستوى 1 (الانبعاثات المباشرة من مصادر يتم التحكم بها) والمستوى 2 (الانبعاثات غير المباشرة من المصادر المولدة أو المشتراة) لغازات الدفيئة. وسوف يتيح لنا الإبلاغ عن انبعاثات غازات الدفيئة في اتخاذ نهج أكثر شمولية لقياس وإدارة انبعاثات غازات الدفيئة على سلسلة القيمة. كما نخطط للقيام في 2016 بتوسيع إجراءاتنا لحساب انبعاثات غازات الدفيئة لتشمل الانبعاثات من مكاتبنا في قطر وفي الإمارات والتعامل

مع جميع الانبعاثات الناتجة عن الأنشطة المكتبية. إن احتساب الانبعاثات من الأنشطة المكتبية سوف يعيننا على التعرف على فرص خفض انبعاثات غازات الدفيئة من الأنشطة غير المرتبطة بالعمليات التشغيلية.

وفي 2015، ارتفعت كثافة انبعاثاتنا من غازات الدفيئة بنسبة 4% عن نسبتها في 2014. ويعود هذا الارتفاع الطفيف إلى الانخفاض في واردات الغاز من طرف ثالث، والذي يقلل من قواسم كثافة انبعاثات غازات الدفيئة مع توفير هامشي لإجمالي استهلاك الطاقة والانبعاثات المرتبطة بذلك الاستهلاك.

2015	2014	2013	2012	إجمالي انبعاثات غازات الدفيئة (طن من مكافئ ثاني أكسيد الكربون)
23,731	25,196	24,387	19,709	الطاقة الكهربائية المستوردة (قطر)
1,216	956	901	1,205	الطاقة الكهربائية المستوردة (الإمارات)
24,946	26,152	25,288	20,914	إجمالي الانبعاثات غير المباشرة لغازات الدفيئة
1,061	1,260	1,329	1,485	استهلاك بترول السيارات
66	77	44	54	استهلاك ديزل السيارات
2,734,620	2,735,272	2,651,241	2,758,494	استهلاك العمليات من الغاز الطبيعي
3,504	3,590	3,730	5	استهلاك العمليات من الديزل
2,739,252	2,740,203	2,656,344	2,760,038	إجمالي الانبعاثات المباشرة لغازات الدفيئة
2,764,198	2,766,355	2,681,632	2,780,952	إجمالي انبعاثات غازات الدفيئة
14.0	13.4	12.8	13.2	كثافة انبعاثات غازات الدفيئة (كيلوطن مكافئ ثاني أكسيد الكربون/مليون برميل نفط مكافئ)

انبعاثات غازات الدفيئة، وأسفر هذا التقييم، إضافة إلى دراسات المقارنة بالشركات الأخرى، إلى إعداد مسودة بيان سياسة غازات الدفيئة وتحديد المعايير المحتملة لقياس انبعاثات غازات الدفيئة والإطار الاستراتيجي المقترح والخطوات التالية المقترحة لتطبيق البرنامج مستقبلاً. وسوف يتم إصدار الوثيقة النهائية لسياسة إدارة انبعاثات غازات الدفيئة وإطارها الاستراتيجي في 2016.

قد تؤثر على تطوير سياسة دولفين للطاقة المحدودة إزاء غازات الدفيئة.

ولمقارنة جهودنا الحالية في السياسات والاستراتيجيات المرتبطة بغازات الدفيئة مع الرواد في قطاع الطاقة والمنافسين، قمنا بتحديد وجمع وتقييم المعلومات حول برامج غازات الدفيئة لشركات محلية إقليمية وعالمية تعمل في نفس المجال. وتبع ذلك إعداد الإطار الاستراتيجي لبرنامج دولفين للطاقة المحدودة لإدارة

سياسة واستراتيجية غازات الدفيئة

قامت دولفين للطاقة المحدودة في 2015 بإعداد سياسة وإطار جديد لاستراتيجية غازات الدفيئة. وشمل ذلك تقييم واختيار لعدد من الإطارات الإقليمية والعالمية التي تؤثر على أنظمة ووسائل الإبلاغ عن انبعاثات غازات الدفيئة. وركز التقييم على البرامج الحالية، مع الأخذ في الاعتبار التطورات الحالية والمستقبلية. كما تم أيضاً تقييم المتطلبات والتوجهات ذات الصلة والتي

الحرق والتهوية

بالرغم من أن الحرق يزيد من انبعاثات غازات الدفيئة ويساهم في التغير المناخي، إلا أن عملية حرق الغاز الزائد تعتبر إحدى مكونات السلامة الضرورية لحماية المعدات من الأعطال نتيجة لتعرضها للضغط الزائد، مما يقلل من مخاطر الحرائق أو الانفجارات داخل المحطات. وتضمن شعلات الإرشاد والتي تكون مشتعلة على الدوام بواسطة إمدادات الغاز الطبيعي المعروف باسم غاز التقوية، أن جميع الغازات المنطلقة نحو شعلات الحرق، تشتعل بصورة آمنة. وتلتزم، بناءً على ذلك، بتقليل عمليات الحرق في الوقت الذي نحافظ فيه على أعلى مستويات السلامة والإنتاجية.

دولفين للطاقة المحدودة هي عضو فعال في مبادرة قطر للبترول العالمية لخفض عمليات حرق الغاز، والتي أنشئت بغرض إعداد وتطبيق خطط تخفيض حجم حرق وتنفيذ الغاز.

وقد ركزنا في طريقنا المتبعة على الإجراءات الصارمة للصيانة، وخاصة صيانة صمامات تخفيف الضغط وخفض غاز التقوية والاستثمار في تكنولوجيا التقليل من الحرق مثل كاميرات الأشعة تحت الحمراء والتي تتيح لنا الكشف عن ومراقبة شعلات الإرشاد الصغيرة والتي لا تُرى بالعين المجردة. ولا يقتصر التزامنا بخفض عمليات الحرق على الحرق البري، بل يمتد أيضاً ليشمل الحرق البحري. وقد قمنا في 2015 بتركيب كاميرات تعمل

بالأشعة تحت الحمراء (مثل تلك المركبة على المنشآت البرية) فوق فوهات الحرق على منصاتنا البحرية، مما أتاح لنا خفض رؤية الحرق بنسبة 50%. كما خفضنا أيضاً من حجم تدفق غاز التقوية البحري من 787 كيلوجرام في الساعة إلى 144 كيلوجرام في الساعة، مما نتج عنه خفض بنسبة 73% في عمليات الحرق البحري، مقارنة بعام 2014.

وانخفضت الكثافة الإجمالية للحرق في 2015 بنسبة 5% نتيجة لجهودنا لتقليل كميات الحرق في المنشآت البرية والبحرية. إلا أن عمليات التهوية بطوال خط أنابيب الغاز في دولة الإمارات العربية المتحدة زادت نسبة لتنفيذ عدد من إجراءات التوصيل والصيانة في الخط.

الحرق (قطن)	2012	2013	2014	2015
الحرق (مليون قدم مكعب)	3,370	2,713	3,346	3,025
حجم الحرق البري (مليون قدم مكعب)	378	356	553	150
حجم الحرق البحري (مليون قدم مكعب)	2,992	2,357	2,793	2,876
كثافة الحرق (مليون قدم مكعب/مليون برميل نפט مكافئ)	16.1	13.0	16.2	15.3
الحرق كنسبة مئوية من الغاز المتوفر للبيع	0.36	0.28	0.34	0.37

التهوية (الإمارات) (مليون قدم مكعب)	2012	2013	2014	2015
إجمالي التهوية	4.65	4.66	5.20	6.02

مراقبة الانبعاثات الهوائية

نعمل باستمرار على مراقبة الانبعاثات من مصادر الاحتراق البرية في محطتنا راس لفان. جميع مصادر الاحتراق البري لدينا والبالغ عددها 22 مزودة بأجهزة لمراقبة الانبعاثات بشكل متواصل وذلك لمراقبة الانبعاثات من هذه المصادر حيث تقوم هذه الأجهزة بجمع البيانات عن انبعاثات أكسيد النيتروجين وثاني أكسيد الكبريت وحفظها في نظام قاعدة البيانات السارية. وتتيح لنا البيانات المتوفرة إجراء مقارنات فاعلة وفورية للانبعاثات مع الحدود التي تنص عليها النظم واللوائح وبالتالي اتخاذ الإجراءات اللازمة لحل أي مشكلة بالسرعة

المطلوبة. وخلال الأعوام الفائتة، ظلت دولفين للطاقة المحدودة تفي على الدوام بالحدود المنصوص عليها في النظم واللوائح للانبعاثات أكسيد النيتروجين وثاني أكسيد الكبريت.

وقد أجرينا في 2015 اختبار تدقيق لقياس الدقة النسبية على جميع مصادر الاحتراق في منشأتنا. ويعمل اختبار تدقيق قياس الدقة النسبية على مقارنة البيانات من أنظمة المراقبة المتواصلة للانبعاثات ببيانات الفحص المرجعي التي يتم جمعها في نفس الوقت، وذلك لفحص بيانات اختبار الانبعاثات وضمان دقة تقارير

الانبعاثات. وقد تجاوزت جميع مصادر الاحتراق اختبار الانبعاثات بنجاح تام.

كما قطعنا في 2015 شوطاً بعيداً في التصميم الهندسي وتصنيع الشعلات البديلة المتميزة بانخفاض أكسيد النيتروجين لمراحل البخار ذات الضغط المرتفع. وسوف يتم تركيب أول طقم من الشعلات الجديدة على المراحل في 2016 حيث يتبع ذلك إجراء اختبارات عليها في الموقع. وبعد انتهاء الاختبارات بنجاح، سوف يتم تركيب الشعلات على المراحل الثلاثة المتبقية.

انبعاثات الهواء	2012	2013	2014	2015
إجمالي أكسيد النيتروجين (طن)	718	710	514	525
قطر	714	705	510	520
الإمارات	4	5	4	5
كثافة أكسيد النيتروجين (طن أكسيد نيتروجين/ مليون برميل نפט مكافئ)	3.42	3.39	2.49	2.66
إجمالي ثاني أكسيد الكبريت (طن)	189	92	260	214
قطر	189	92	260	214
الإمارات	<1	<1	<1	<1
كثافة أكسيد الكبريت (طن ثاني أكسيد الكبريت/ مليون برميل نפט مكافئ)	0.90	0.44	1.26	1.09

منع انبعاثات المركبات العضوية المتطايرة

ولتنفيذ برنامج كشف وإصلاح التسربات، تقوم الشركة بمراجعة قائمة من المصادر المحتملة للتسرب ومن ثم القيام بوسم المصدر ومراقبة ومعالجة البيانات وإدارة وإصلاح التسربات ثم مراقبة المصدر وإعداد تقرير عنه بعد الإصلاح. وغطى البرنامج 82,916 مصدراً محتملاً للتسرب، منها 64,983 كان متاحاً الوصول إليها للبحث عن أي انبعاثات ناجمة عن التسرب.

وفي عام 2015، نفذت دولفين للطاقة المحدودة حملة قصيرة لمراقبة الانبعاثات المتسربة، وذلك وفقاً لبروتوكول وكالة حماية البيئة الأمريكية، وتلخص في قياس المعدات التي حددت الحملتين

في أي محطة للغاز الطبيعي، يأتي أحد المصادر الرئيسية للانبعاثات المركبات العضوية المتطايرة من التسرب من المعدات والأنابيب، وهو ما يعرف بالانبعاثات الناجمة عن التسرب، وهي انبعاثات غير متعمدة تنطلق نتيجة لعبوب تصنيعية في المعدات أو لتعرضها للتآكل. وقد ظللنا نطبق منذ العام 2011 برنامجاً سنوياً لمراقبة وإصلاح أي انبعاثات ناجمة عن تسرب المركبات العضوية المتطايرة من المعدات وذلك بهدف تقليل انطلاقها في الجو. ويكمن الغرض من هذا البرنامج في مراقبة المصادر المحتملة للتسرب من المعدات في محطة الغاز البرية في راس لفان.

انبعاثات المركبات العضوية المتطايرة	2012	2013	2014	2015
انبعاثات المركبات العضوية المتطايرة (طن)	104	69	70	52
كثافة المركبات العضوية المتطايرة (طن م ع م/ مليون برميل نפט مكافئ)	0.50	0.33	0.34	0.26





05 نمحي البيئة

مشروع إدارة المياه الصناعية

بدأت دولفين للطاقة المحدودة العمل في مشروع إدارة المياه الصناعية وذلك بهدف تقليل كميات مياه البحر التي تتم إعادة حقنها في الآبار العميقة (تخفيض بنسبة 50%)، مما يزيد من إعادة الاستخدام الداخلي لمياه المجاري (لأغراض الري وكذلك للاستخدام كمياه محلاة) وبالتالي خفض كميات المياه المحلاة التي يتم شراؤها من شركات المياه.

إدارة النفايات

نلتزم بالتقليل من حجم النفايات المنتجة من عملياتنا عبر خفض وإعادة الاستخدام وإعادة التدوير. وعن طريق تقليل حجم النفايات، يصبح بمقدورنا أيضاً خفض التكاليف وتعزيز الكفاءات.

تعمل دولفين للطاقة المحدودة على ضمان التخلص من جميع النفايات بصورة مسؤولة بيئياً، ووفقاً للقوانين المحلية والمعايير المعمول بها في القطاع. ويتم التخلص من النفايات المنتجة في منشآتنا في مواقع طمر مصرح بها بينما يتم التخلص من النفايات الصناعية غير الخطرة في منشأة

ومن خلال مشروع إدارة المياه الصناعية، سوف تتم معالجة المياه المنتجة باستخدام تقنية التبخير المبتكرة لفصل المواد الكيماوية المثبطة للهيدرات الحركية من المياه العادمة التي يتم حقنها تنفيذاً لاشتراطات قطر للبترول. وسوف تكون دولفين للطاقة المحدودة أول شركة في العالم تستخدم هذه التقنية تحديداً لهذا الغرض.

إدارة النفايات بمدينة راس لفان الصناعية. ويتم تخزين النفايات الخطرة، والتي تشمل نفايات الزيوت السائلة والنفايات الصلبة مثل الكربون النافذ والمواد الكيماوية منتهية الصلاحية والكتل الصلبة وفلاتر المعالجة في منشآت النقل والتوزيع، في منطقة التخزين المؤقت للنفايات الخطرة داخل محطة دولفين للطاقة المحدودة لحين التخلص منها في المواقع المصرح بها. ونقوم بإعادة تدوير عدد من مواد النفايات الصناعية مثل البراميل الفارغة والخردة المعدنية والأخشاب ونفايات الزيوت وسلندرات الغاز والتربة الملوثة.

وأرست دولفين للطاقة المحدودة في 2015 عقداً لتصنيع وتوريد أجهزة التبخير وكذلك عقد أعمال الهندسة والتوريد والتشييد. ونتوقع أن يكتمل مشروع إدارة المياه الصناعية في 2017.

كما نواصل تطبيق برنامجنا لإعادة تدوير نفايات المكاتب (بما في ذلك الورق والكرتون والزجاجات البلاستيكية والعلب ونفايات الأجهزة الإلكترونية). وللعام السادس على التوالي، حيث تتواصل حملة تذكير الموظفين وعمال النظافة بأهمية إعادة التدوير وإجراءات فرز المواد القابلة للتدوير.

وقد ارتفعت في 2015 أحجام نفاياتنا الخطرة وغير الخطرة بنسبتي 43% و39% على التوالي، وذلك نسبة لطبيعة أنشطة الإغلاق في منشآتنا الإنتاجية.

2015	2014	2013	2012	إجمالي المواد المعاد تدويرها
104,936	66,901	78,861	103,996	الورق والكرتون (كغ)
13,517	10,633	15,490	16,716	بلاستيك (كغ)
1,193	881	877	1,081	علب الألمونيوم (كغ)
2,642	580	300	680	المواد الإلكترونية (كغ)
229	214	182	225	المواد الصناعية القابلة لإعادة التدوير (خشب، معادن، خردة، براميل، الخ) (كغ)
351	293	277	348	إجمالي المواد المعاد تدويرها (طن)
2015	2014	2013	2012	إدارة النفايات (طن)
1,467	1,057	1,054	1,657	إجمالي النفايات غير الخطرة
419	294	273	309	إجمالي النفايات الخطرة
19	22	21	18	النسبة المئوية للنفايات المعاد تدويرها (%)

وذلك عبر خفض درجة حرارة المداخل التي نحقن منها المثبطات، وفقاً لكثافة فصل الشتاء. ومن شأن ذلك أن يؤدي إلى تجنب أي فقدان لقدرة الحقن في الآبار التي تتم فيها إعادة الحقن ويسمح لدولفين للطاقة المحدودة بمواصلة إعادة حقن المياه العادمة طوال العمر الافتراضي للمنشأة.

كما انتهينا في 2015 من إعداد دراسة حول تأثير التحكم في درجة حموضة المياه العادمة التي يتم حقنها. وأوصت الدراسات بحقن سائل حاجز للمياه العادمة التي تغذي خزان الموازنة الذي تؤخذ منه المياه المعاد حقنها. وبمجرد تطبيق هذه التوصيات، سيتيح وجود هذا الحاجز في المياه العادمة تحكماً أدق في مصب مياه الحموضة مما يؤدي لتجنب أي تذبذب في درجة حموضة المياه المعاد حقنها.

وقد سجلت كثافة استهلاكنا للمياه ارتفاعاً بنسبة 11% خلال 2015 نسبة لارتفاع استهلاك المياه المغذية للفلاية ونتيجة للتسربات في وحدة استرداد الكبريت واستخدام المياه الفائضة للتعويض عن مياه نظام التبريد وتخفيض القيمة العالية للكلورايدي في النظام.

داخل محطة دولفين للطاقة المحدودة بالنظم التي تنص على توفير منطقة خضراء لا تقل نسبتها عن 3.5% من المساحة داخل سياج المحطة.

وتتم معالجة وتنقية المياه التي نعيدها للبيئة للإيفاء بمعاييرنا الداخلية ولتحقيق الالتزام الكامل بالنظم واللوائح المحلية. ويتم معالجة المياه المنتجة بواسطة منشآت معالجة المياه في الموقع ثم يتم إعادة حقنها إلى المخزون البري عن طريق بئرين للحقن. أما مياه التبريد البحرية، فتتم إعادة حقنها إلى شبكة مياه التبريد البحرية العامة في راس لفان الصناعية بعد أن تقوم بتبريد الشبكة.

وقد قطعنا في 2015 شوطاً في تنفيذ عدد من المبادرات الهادفة لتحسين جودة المياه العادمة المعاد حقنها. ويتم خلال الطقس البارد حقن المواد الكيماوية المثبطة للهيدرات الحركية في خطنا البحري وذلك لإبطاء تكون الهيدرات والتي قد تعيق الخطوط البحرية وتغلق مصيدتها. ونتيجة لذلك، تصبح المواد الكيماوية المثبطة للهيدرات الحركية بمثابة عنصر تلوين للمياه العادمة المعاد حقنها. وقد عملنا لتقليل كميات مثبطات الهيدرات الحركية التي يتم حقنها خلال الطقس البارد وذلك بدون المساس بوتيرة إنتاج وتوفر المياه،

إدارة المياه

تكتسب إدارة المياه أهمية متزايدة في صناعة النفط والغاز، وخاصة استخدام المياه العذبة في العمليات التشغيلية. ويمثل هذا الموضوع أهمية خاصة في دول مثل قطر والإمارات العربية المتحدة حيث تندر مصادر المياه العذبة. ندرك تماماً مدى التكاليف العالية لإنتاج المياه العذبة وأثرها في المجتمعات المحلية والحاجة الماسة للمحافظة على المياه وإعادة تدويرها في عملياتنا، ولذلك، نقوم بإدارة استهلاكنا من المياه بأفضل صورة ممكنة.

وتستخدم منشآت دولفين للطاقة المحدودة في دولة الإمارات العربية المتحدة ودولة قطر المياه المحلاة لعدد من الأغراض، بما في ذلك توليد البخار والاستخدام داخل المنشآت. ونقوم بإعادة تدوير هذه المياه بعدة طرق حيث نستخدم مكثفات البخار منخفض الضغط كمياه تغذية للمراجل البخارية. ويتم جمع مياه المجاري ومياه الغسل داخل المنشآت ومعالجتها وخطها بالمياه الزهنية المعالجة ثم يقوم المرجل بعد ذلك بضخ المياه من مراجل البخار لإنتاج المياه المستخدمة لأغراض ري منطقة بمساحة 60,000 متر مربع داخل محطة دولفين للطاقة المحدودة في راس لفان. وتفي منطقة الحزام الأخضر

2015	2014	2013	2012	استهلاك المياه (متر مكعب)
1,076,577	1,015,346	1,038,000	1,186,086	الاستهلاك الإجمالي للمياه
1,069,355	966,928	1,004,039	1,141,086	قطر
*7,222	48,418	34,322	45,000	الإمارات
5.5	4.9	5.0	5.7	كثافة المياه (1000 متر مكعب/مليون برميل نفط مكافئ)
154,634	138,104	140,320	146,000	المياه المعاد تدويرها والمعاد استخدامها
14	14	14	12	النسبة المئوية للمياه المعاد تدويرها والمعاد استخدامها
105,691,764	106,912,131	109,815,317	116,448,000	مياه التبريد النقية
460,025	465,935	514,049	552,639	حقن المياه عالية التلوث في الآبار العميقة

* لم تتسلم الشركة فاتورتين للمياه مما أثر على معدل استهلاك المياه

المكاتب الخضراء

نهدف لنشر التوعية وسط موظفينا بالمواضيع البيئية وذلك بتطبيق مبادرات المكاتب الخضراء. وتستهدف مبادراتنا للمكاتب الخضراء الحفاظ على الكهرباء والمياه والتقليل من ورق الطباعة وإدارة النفايات الغذائية في المقصف وإدارة النفايات العامة.

إجراءات مبادرة المكاتب الخضراء في مكتب دولفين للطاقة المحدودة

الحفاظ على الكهرباء

- إطفاء الأنوار خلال العطلات وبعد ساعات الدوام الرسمي في المكاتب الخالية
- الحمامات مزودة بأنظمة استشعار بالأشعة تحت الحمراء
- أجهزة استشعار الحركة مثبتة في جميع مناطق المكاتب والردهات
- استخدام تطبيق نايت واتشمان للإغلاق أجهزة الحاسوب عندما لا تكون مستخدمة
- استخدام المعدات التي بها إعدادات للطاقة وفقاً للشروط والمعايير العالمية المعروفة باسم إينيرجي ستار
- يتم إطلاق حملات وإصدار تعاميم توعية لتشجيع الموظفين على إطفاء الأنوار والأجهزة الكهربائية غير المستخدمة

الحفاظ على المياه

- تعمل بعض الصنابير بنظام الاستشعار
- يتم تركيب أجهزة تنظيم وتقليل تدفق المياه على الصنابير في الحمامات للتحكم في تدفقها
- يتم التحكم في توزيع المياه من خلال تنظيم تدفقها
- سخانات المياه مثبتة على درجة 60 مئوية

التبريد

- وحدات معالجة تنقية وطرد الهواء مثبتة على درجة 50% بدلاً عن 100%
- يتم تعديل درجة الحرارة أوتوماتيكياً في المكاتب
- بعد ساعات العمل الرسمية والعطلات الأسبوعية والعطلات الرسمية يتم تخفيض حجم الهواء

الطباعة

- يتم إعداد الطابعات على وظيفة توفير الطاقة
- الإعداد الأساسي للطابعة يتمثل في طباعة على جانبي الورقة وبالأبيض والأسود
- حلول طباعة آمنة (لا توجد ورقة في الطابعة بعد انتهاء الطبع)
- تراقب إدارة تكنولوجيا المعلومات استهلاك الورق لكل موظف
- تقليل عدد الطابعات الصغيرة باستخدام الأجهزة متعددة المهام (طابعة/نسخة/تصوير)
- يتم تشجيع الموظفين على نسخ وثائقهم وحفظها في القرص المشترك
- تعميم النصائح والنشرات لجميع الموظفين حول الإجراءات التي من شأنها أن تقلل من استخدام الورق في المكاتب

النفايات الغذائية في المقصف

- إدخال نظام فترة التخفيض في المقاصف مع خصم بنسبة 50% في الأسعار بعد الساعة الثانية ظهراً وذلك للتقليل من رمي المواد الغذائية
- إدخال نظام بطاقة المرور لتعزيز إجراءات توريد واستهلاك الأغذية
- إدارة مستدامة للأغذية في المقاصف

إدارة النفايات العامة

- برنامج لإعادة تدوير النفايات بالنسبة للورق المستخدمة والكرتون والبلاستيك والعلب المعدنية وخرابيش حبر الطباعة والنفايات الإلكترونية
- استخدام سلات مهملات بألوان محددة وأكياس بلاستيكية قابلة للتحلل لفرز المواد المكتبية القابلة للتدوير
- وضع فلاتر مياه في حجرات التموين بالمكاتب وذلك لإعداد المرطبات والتقليل من استخدام وشراء المياه المعدنية بحجم 5 جالونات
- استبدال الصحون الورقية المستخدمة في المكاتب بأخرى من السيراميك
- وقف توريد الصحف اليومية الورقية وتشجيع الموظفين على قراءة الصحف على مواقع الانترنت، مما وفر علينا توريد 140 صحيفة يومياً

التسربات وانطلاق الغاز

تولي دولفين للطاقة المحدودة أولوية قصوى لمنع وقوع أي بقع وتسربات وانطلاقات للغاز حيث تمثل عبئاً بيئياً، إضافة لما ينتج عنها من تكاليف مالية وتأثير على السمعة. ولدينا مجموعة متنوعة من الإجراءات الاحترازية للتقليل

بقدر الإمكان من مخاطر أي بقع أو انطلاق للغاز. كما نعمل على ضمان أنه في حال وقوع أي حوادث لبقع، سوف نكون مستعدين للاستجابة لها واحتوائها بأسرع وقت ممكن.

وفي 2015، وقعت حادثة واحدة لحالة فقدان للسيطرة عندما تسرب كبريت سائل من خط أنابيب تصدير الكبريت السائل. وتم جمع الكبريت المتسرب وإعادة تدويره.

سلامة ومسؤولية المنتج	2012	2013	2014	2015
عدد حوادث انطلاق الغاز التي تم التبليغ عنها	0	0	0	0
كمية الغاز المنطلق (طن)	0	0	0	0
عدد حوادث التسرب التي تم التبليغ عنها	1	1	1	1
حجم التسربات المبلغ عنها (متر مكعب)	8.8	2.1	1.0	10.7

بيئي وطني

في عام 2011، أطلقت دولفين للطاقة المحدودة "بيئي وطني" وهو برنامج بيئي وتعليمي على الانترنت موجه للمدارس في دولة الإمارات العربية المتحدة. وينفذ البرنامج بالتعاون مع الصندوق العالمي لصون الطبيعة، ويهدف إلى توعية المعلمين والطلاب وذويهم حول أهم المواضيع البيئية وتحفيزهم لحماية البيئة الطبيعية. ويشمل البرنامج مكونات تطوعية يقوم موظفي دولفين للطاقة المحدودة من خلالها بدعم المبادرة عن طريق التطوع بزيارة المدارس وتدريب الحصة.

وبعد استمراره في دولة الإمارات العربية المتحدة لأربعة أعوام، أطلقت دولفين للطاقة المحدودة في 2015 برنامج بيئي وطني في دولة قطر، وقد صمم البرنامج ليتناسب مع دولة قطر حيث ركز على الحياة البرية في دولة قطر والمياه والتغير المناخي. وعقد ورش العمل في مركز أصدقاء البيئة للتعريف بمحتوى البرنامج وآلياته ولعملية تسجيل الطلاب بمشاركة معلمين من 13 مدرسة.

وقد ساعدنا المعلمين والطلاب وذويهم، من خلال تشجيعهم على اكتساب المعرفة البيئة والتعرف على أهمية التنوع الحيوي في المنطقة، على احترام وحماية التاريخ الطبيعي والتراث. للاطلاع على تفاصيل البرنامج، يرجى زيارة الموقع:

<http://www.beatiwatani.com/>

وتلزم دولفين للطاقة المحدودة بالحد من تأثير أنشطتها على عناصر التنوع الحيوي التي تحيط بمنشأتها. ونعمل بشكل متواصل على اتخاذ خطوات تتيح لنا استيعاب وإدارة والحد من الآثار المحتملة لعملياتنا على التنوع الحيوي. وركزت هذه الجهود على حماية مناطق استيطان الشعاب المرجانية (بين 2004 و2007) وأبقار البحر في دولة قطر (بين 2007 و2008) وبرامج حماية السلاحف البحرية (في 2005 و2007 و2008) وشعاب إيكو ريف الصناعية (بين 2008 و2009 و2010 و2014). يمكن الاطلاع على مزيد من المعلومات عن هذه المواضيع في تقاريرنا السابقة للاستدامة من خلال زيارة الأقسام ذات الصلة في موقعنا:

<http://www.dolphinenergy.com/ar/96/social-responsibility/the-environment>

أجرينا عام 2015 مسحاً للبيئة البحرية حول منصتينا البحريتين DOL-1 و DOL-2. وتعتبر المسوحات للمستوطنات والأنواع البحرية هامة للغاية بالنسبة لجهود الحفاظ على وحماية الحياة البحرية. وتمثل الهدف من المسح في تحديد خصائص الأوضاع البيئية الحالية للحقل البحري في 2015، أي بعد ثمانية أعوام من بدء العمليات، وكذلك لتحديد أي تغيرات خلال تلك الفترة عبر مقارنة الأوضاع الحالية بالأوضاع الفيزيوكيميائية والبيولوجية التي تم مسحها في 2002 (أي قبل بدء العمليات هناك).

نصبح أفضل في المواطنة المؤسسية

بوصفها مواطناً مؤسسياً مسؤولاً، فإن دولفين للطاقة المحدودة تلتزم بتضمين عناصر الشفافية والمساءلة في حوكمتها والتحلي بأعلى معايير السلوك الأخلاقي لضمان قيام شركائها في الأعمال بالعمل وفقاً لمعاييرها الخاصة بالسلوك المسؤول.

الشفافية والمسؤولية والنزاهة

تقوم به. لدينا إجراءات محاسبة وهيكل متين للحوكمة يضمن تصرفنا بنزاهة ومسؤولية وكذلك وضوحاً في اتخاذ القرار. وتسعى دولفين للطاقة المحدودة لأن تكون منفتحة وواضحة حول هيكلنا وعملياتنا وأدثنا وذلك لمواصلة حوارنا النزيه مع الجهات المعنية بأعمالنا ولتبصير السوق بذلك.

تهدف دولفين للطاقة المحدودة للتحلي بالشفافية والمسؤولية والنزاهة في جميع ممارساتنا لأعمالنا وعملياتنا وتواصلنا مع الجهات المعنية بعملنا. نلتزم بتعاملات أخلاقية ومنصفة مع موظفينا وأي طرف ثالث نعمل معه. ونجتهد لأن نفي بالتزاماتنا تجاه الجهات المعنية بأعمالنا وأن نتحمل المسؤولية عن كل ما

الشفافية والمسؤولية في الحوكمة

يتيح لنا هيكلنا المتين للحوكمة العمل بصورة شفافة ومسؤولة لضمان أداء واجباتنا بمسؤولية من أجل تعزيز استراتيجيتنا المؤسسية.

إن دولفين للطاقة المحدودة مسؤولة بالكامل أمام مساهميها الثلاثة، الذين يشكلون مجلس الإدارة، يعملون مجتمعين كجمعية عمومية تجتمع سنوياً لمراجعة واعتماد تقرير مجلس الإدارة والتقرير السنوي للشركة وتقرير المدقق الخارجي وكذلك لتعيين المدققين الخارجيين للشركة.

ويقوم مجلس الإدارة المكون من 10 أعضاء برئاسة سمو الشيخ حمدان بن زايد آل نهيان، بالإشراف على دولفين للطاقة المحدودة. وتتمثل مهام مجلس الإدارة في:

- تعيين أفراد الإدارة التنفيذية
- اعتماد الميزانية السنوية وبرنامج العمل الذي تطرحه الإدارة
- ضمان عمل الشركة وفقاً لأعلى معايير النزاهة
- الإشراف على نهج الشركة إزاء إدارة المخاطر
- مراقبة الأداء العام للشركة

يجتمع المجلس مرتين على الأقل في العام ولديه أربع لجان استشارية هي: اللجنة المالية، ولجنة التدقيق والمخاطر والالتزام، ولجنة المكافآت، ولجنة مراجعة المشاريع والتي تقوم بمراجعة جوانب الصحة والسلامة والبيئة والأمن وكذلك الجوانب الفنية والتشغيلية لمشروع دولفين للغاز.

وفي كل عام تعقد دولفين للطاقة المحدودة اجتماع للرئيس التنفيذي مع الموظفين في كل من دولة قطر ودولة الإمارات العربية المتحدة، حيث تتواصل الإدارة مع الموظفين، والذين بدورهم يقومون بطرح المواضيع والآراء والمقترحات لإدارة الشركة.

يمكن الاطلاع على قائمة أعضاء مجلس الإدارة وبياناتهم الشخصية على موقعنا:

<http://www.dolphinenergy.com/ar/66/about-dolphin-energy/board-members>

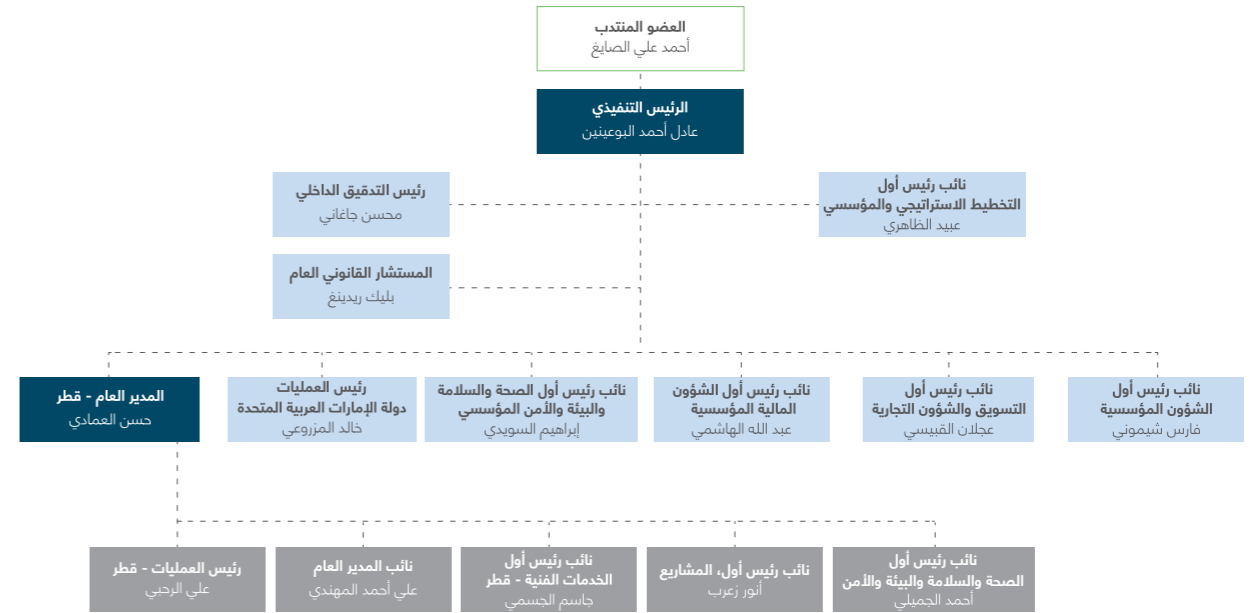
مجلس الإدارة الجديد

يتمتع فريق الإدارة التنفيذية في دولفين للطاقة المحدودة بهيكل مركزي يضم جميع أنشطة الشركة في كل من دولة الإمارات العربية المتحدة ودولة قطر. ويشرف المدير العام - قطر على نائب المدير العام وأربع وحدات أعمال تركز على عمليات التنقيب والإنتاج، فيما تتبع بقية وحدات الأعمال، سواء أكانت مؤسسية أو متعلقة بعمليات النقل والتوزيع، مباشرة إلى الرئيس التنفيذي.

وقد قمنا مؤخراً ببحث الحيوية في الهيكل التنظيمي لدولفين للطاقة المحدودة ليضم وحدات الصحة والسلامة والبيئة والأمن في كل من دولة الإمارات العربية المتحدة ودولة قطر. ويتبع نائب أول الرئيس

للصحة والسلامة والبيئة والأمن في قطر إلى المدير العام - قطر، بينما يتبع نائب أول رئيس الصحة والسلامة والبيئة والأمن المؤسسي في مكتب أبوظبي إلى الرئيس التنفيذي. وتؤكد عملية إعادة الهيكلة على أهمية الصحة والسلامة والبيئة والأمن وتحدد بوضوح المسؤوليات وعمليات التسليم والتسلم لضمان الاستيعاب التام للمسؤولية كضرورة لا جدال فيها.

ويوضح المخطط أدناه الهيكل التنظيمي المعدل لدولفين للطاقة المحدودة.



ميثاق السلوك في أداء الأعمال

تلتزم دولفين للطاقة المحدودة بتوخي النزاهة والإنصاف والشفافية ولا تتساهل مع الفساد. ومن المهم ان نكون واضحين إزاء المعايير السلوكية التي نتوقعها من موظفينا ومن أي شخص يعمل بالإنابة عنا، حيث نتوقع منهم أن يستوعبوا تماماً أهمية التصرف بنزاهة. وهنا يأتي دور ميثاق السلوك في أداء الأعمال. ويعتبر ميثاقنا للسلوك في أداء الأعمال وسيلة هامة لنشر هذه التوقعات. ويعمل الميثاق كمرجع توجيهي للسلوك ويمثل خلاصة سياساتنا وإجراءاتنا الهادفة لضمان قيام الشركة بأداء أعمالها بصورة قانونية وأخلاقية وبطريقة تتفادى حدوث أي تضارب في المصالح.

ويتعين على كل الموظفين أن يقوموا بتعبئة الإعلان السنوي للسلوك المهني والذي يقرون فيه باستيعابهم التام لمسؤولياتهم.

ويتولى ضابط الالتزام في دولفين للطاقة المحدودة المسؤولية عن ميثاق السلوك في أداء الأعمال لضمان التزام الموظفين بجميع السياسات ويقوم بالتواصل مع الموظفين وتدريبهم.

وفي عام 2014، دشنت دولفين للطاقة المحدودة برنامجاً للتدريب والترخيص عبر الشبكة عن ميثاق السلوك في أداء الأعمال، وهو برنامج إجباري لجميع الموظفين. وفي 2015، أطلقت الإدارة القانونية حملة لتحديث وتعزيز المعلومات التي يحتويها ميثاق السلوك في أداء الأعمال. وقد تمت دعوة جميع الموظفين لحضور جلسات في راس لفان والدوحة وكان الحضور إيجابياً. ونتيجة لهذه الجلسات، بات الموظفين أكثر وعياً بكيفية تأثير سلوكهم على أعمالنا. وقد طرح الموظفون استفسارات وأبدوا اهتماماً بميثاق السلوك في أداء

الأعمال عند التواصل مع الآخريين داخل وخارج الشركة. وسوف نواصل هذه الجهود خلال 2016 لضمان قيامنا بأعمالنا بصورة شفافة ومسؤولة.

لدى دولفين للطاقة المحدودة خط هاتفي ساخن وعنوان بريد إلكتروني خاصين بالنزاهة يتيحان للموظفين الكشف عن أي ممارسات أو سلوكيات غير سليمة، وذلك بدون الخوف من أي إجراء انتقامي. وفي عام 2015 لم يتم تلقي أي بلاغات عن مخاوف أو مخالفات. وإذا ما تلقت الشركة أي بلاغ عن أي مسلك غير سليم، فإن لدينا لائحة للتحقيق المؤسسي يتم الاسترشاد بها في التحقيق حول أي مزاعم لحالات فساد أو غش وذلك لضمان تضمين النزاهة والمسؤولية في جوهر عملية حوكمة الشركة.

ولصون نزاهة الشركة، ترفض دولفين للطاقة المحدودة القيام بأي أعمال مع مؤسسات للتزويد والتوريد يكون لدى أعضاء مجلس الإدارة أو الموظفين أو أفراد عائلاتهم مصالح فيها، أو قد تقوم بمنح أعضاء مجلس الإدارة أو الموظفين أو أفراد عائلاتهم امتيازات ناجمة جزئياً أو كلياً عن الأعمال التي ينجزونها. المتعهدون أو المقاولون الذين يرتبطون بالالتزام أو عدة التزامات أو بأعمال سنوية مع دولفين للطاقة المحدودة تفوق قيمتها 50,000 دولار أمريكي يتوجب عليهم الحصول على نسخة من ميثاق السلوك في أداء الأعمال، وأن يقرأوا كتاباً بالالتزامهم بفحوى الميثاق. ويعتبر التقيد التام بهذا الميثاق شرطاً للشروع في أي أعمال مع دولفين للطاقة المحدودة، وأي مخالفة سوف تعد بمثابة خرق مادي للاتفاقية. لم يتم تسجيل أي خرق للنزاهة من قبل أي من المقاولين لدرجة إلغاء التعاقد معه خلال 2015.





الإدارة المسؤولة لسلسلة الإمداد

المبدئي للمناقصات ويمتد ليشمل التدقيقات التي تتم طوال فترة تنفيذ المشاريع، وتتوقع من شركائنا في الأعمال أن يتصرفوا بصورة تتسق مع اشتراطات الاستدامة لدينا وأن يلتزموا بمبادئنا حول المواضيع الأكثر أهمية مثل السلامة وحقوق الإنسان والمسؤولية البيئية.

تعمل دولفين للطاقة المحدودة مع مجموعة متنوعة من المقاولين طوال فترة عملياتها التشغيلية. ويعتبر الاختيار الدقيق والإدارة الفاعلة لهؤلاء المقاولين ذو أهمية كبرى لدينا لتحقيق أعلى معايير السلامة والجودة. ويشمل ذلك تحميل المقاولين المسؤولية عن معاييرنا للسلوك المسؤول، بداية من التأهل

مراحل إجراءات التعاقد



الاشتراطات المنصوص عليها في العقود

إن توجهاتنا حول العقود التي يتم إرساؤها محكومة بنظام إدارة المقاولين لدينا، وهو جزء من نظام إدارة الصحة والسلامة والبيئة ودولفين للطاقة المحدودة، والذي يساعدنا في تحديد مستوى المخاطر (عالية، منخفضة أو منعدمة) لعقد ما، مما يعيننا على تحديد متطلبات الصحة والسلامة والبيئة والأمن التي تفرض على المقاول.

تشتري كل عقودنا على المقاولين التقيد بإرشاداتنا الخاصة بالصحة والسلامة والبيئة والأمن، خاصة الفقرات المرتبطة بالمواضيع التالية:

- تأمين تعويض العمال
- توظيف القاصرين
- شروط الحد الأدنى للرواتب
- التزامات الصحة والسلامة والبيئة
- الخدمات الطبية والإسعافات الأولية
- حماية مساكن العمال بمنشآت التشييد
- التخلص من النفايات الخطرة
- شروط مكافحة الفساد
- تضارب المصالح

اشتراطات التقدم بمناقصات للعقود

يخضع جميع المقاولين الراغبين في دخول مناقصة لعقد مشروع أو أي عطاء تفوق قيمته مليون دولار أمريكي إلى إجراءات التأهيل المبدئي. ويتعين على جميع المتقدمين أن يقوموا بتعبئة استمارة للتأهيل المبدئي يجيبون فيها على أسئلة حول توجهاتهم إزاء ما يلي:

- الريادة في الصحة والسلامة والبيئة والأمن
- إدارة المخاطر والآثار
- التخطيط والإجراءات
- مراقبة التنفيذ والأداء
- الإبلاغ عن الحوادث والتحقيق فيها
- التدقيق والمراجعة
- إدارة الطوارئ والاستجابة لها

ونطلب أيضاً من العديد من مقاولينا إبراز الوثائق الخاصة بكل من أنظمة، لوائح، إجراءات، وأداء الصحة والسلامة والبيئة والأمن لديهم لتقييمها.



حقوق الإنسان

وتجري دولفين للطاقة المحدودة أيضاً تدقيقات على المساكن العمالية للمقاولين في راس لفان لضمان تماشيها مع معاييرنا مثل التقيد بالحد الأدنى للمساحة التي يجب توفيرها لكل فرد ونظافة المنشآت وجودة الأطعمة المقدمة للعمال ومراعاة خلفياتهم الدينية والثقافية.

وفي منصتنا البحرية الجديدة، تم توفير مساكن مريحة ومرافق متطورة مثل صالة الجمنازيوم ومنطقة الترفيه مع توفير أطعمة عالية الجودة لجميع الأفراد، بما فيهم موظفينا والمقاولين والمقاولين من الباطن. كما تم أيضاً تبديل وصلة القمر الصناعي برباط مباشر مع شبكة دولفين للطاقة المحدودة. ولا يقتصر ذلك الإجراء على المساهمة في ضمان أداء أفضل من خلال إتاحة تبادل البيانات أثناء العمليات، بل يوفر للأفراد رابط للأقمار الصناعية لاستخدامها أثناء فترات راحتهم.

تعتبر حقوق الإنسان عنصراً أساسياً لتنميتنا المستدامة وهي تحدد كيفية تعاملنا مع أفرادنا ومقاولينا والمجتمعات التي نعمل فيها. وتسعى دولفين للطاقة المحدودة للعب دور نشط في ضمان احترام مقاولينا أيضاً لمبادئ حقوق الإنسان. وتأتي ظروف العمل ومنح الرواتب المناسبة وصرافها في أوقاتها من ضمن أهم جوانب عملنا المستدام مع المقاولين.

وفي 2015، أضافت إدارة المشتريات والعقود بشركتنا بند الحد الأدنى للرواتب لعقودنا مع المقاولين الذين يوفر خدمات مثل الخدمات الأمنية وخدمات التنظيف ومراسلي المكاتب في مكاتبنا بدولة الإمارات العربية المتحدة. كما أضفنا بنداً لإحدى اتفاقياتنا مع المقاول الذي يوفر خدمات إدارة النفايات في قطر يتيح لدولفين للطاقة المحدودة فرض غرامات مالية على أولئك الذين لا يسددون رواتب العمال في أوقاتها.

مسؤولية المقاولين في التعاقدات

من خلال الحوار والالتزام والتقييم الذاتي والتدقيقات، نقوم بالتأكد من أن ممارسات المقاول تتوافق مع إرشاداتنا. وبعد إرساء العقد على المقاول، تقوم دولفين للطاقة المحدودة بالاجتماع بالمقاول لمناقشة نظامه الخاص بالصحة والسلامة والبيئة والأمن، وكذلك الممارسات والإجراءات الخاصة بتنفيذ المشروع.

وقبل البدء في المشروع، يجب على المقاول أن يقدم خطة للصحة والسلامة والبيئة والأمن خاصة بالموقع وخاصة بالعقد، تتضمن تقييم مستند على المخاطر وتوضيح لطريقة أداء الأعمال محل التعاقد بصورة آمنة، وذلك ليتسنى لنا مراجعتهم والموافقة عليهم.

لضمان الالتزام بكافة الاشتراطات والإجراءات المتفق عليها، نقوم بالتدقيق بصورة دورية على المقاولين قبل وأثناء الأعمال محل التعاقد. كما نقوم بإجراء تدقيقات شهرية لجوانب الصحة والسلامة والبيئة والأمن لدى المقاولين لضمان التزامهم بها ولتشجيع التحسن المتواصل في هذه الجوانب. وانخفض إجمالي التدقيقات الشهرية لجوانب الصحة والسلامة والبيئة

والأمن لدى المقاولين في 2015 بنسبة 17% نتيجة للتغيرات التي طرأت على الهيكل التنظيمي لدولفين للطاقة المحدودة حيث أجريت تفتيشات ميدانية أقل لجوانب الصحة والسلامة والبيئة والأمن في المنشآت البحرية نتيجة لتجميد استئجار البارجة البحرية.

يجب على المقاولين إبلاغ الشركة بأي حادث يتعرض له الأفراد كما يتعين على مقاولين محددين أن يقدموا لدولفين للطاقة المحدودة تقريراً شهرياً عن الصحة والسلامة والبيئة والأمن يتضمن مؤشرات الأداء الرئيسية التي نحددها للعمليات المنجزة والعمليات قيد الإنجاز. كما يتم الطلب من الموردين الذين يواجهون أي مسائل معقدة أن يتابعوا الأداء والتوثيق أو أن يقوموا باتخاذ إجراء فوري. وإذا لم يتعامل المقاول مع المسائل الهامة التي يتم تحديدها، تقوم دولفين للطاقة المحدودة في بعض الأحيان بمساعدته في تعيين ضباط للصحة والسلامة وتدريبهم لتنفيذ معايير الشركة للصحة والسلامة والبيئة. وإذا لم يجدي ذلك، فسوف تقوم دولفين للطاقة المحدودة بفسخ التعاقد.

سلامة المقاولين	2012	2013	2014	2015
إجمالي التدقيقات الشهرية لجوانب الصحة والسلامة والبيئة والأمن	116	87	101	83

تحليل اتجاهات الإجراءات التصحيحية للمقاولين

أكملت دولفين للطاقة المحدودة في 2015 تحليلاً للإجراءات الخاصة بالصيانة التصحيحية من تدقيقات المقاولين والتي أجريت في الأعوام 2012 و2013 و2014. وقد قمنا بمراجعة تقارير التدقيق الصادرة في 2012 و2013 و2014 أثناء بدء التنفيذ وأثناء تنفيذ الأعمال. وقمنا بتحليل عدد الإجراءات التصحيحية لكل نوع من أنواع التدقيق وأبرز حالات عدم الالتزام التي تم التعرف عليها ومدى حدة الإجراء حسب كل نوع من أنواع التدقيق والاتجاهات الخاصة بنفس المقاولين الذين تم تدقيقهم خلال الفترتين (بدء التنفيذ وأثناء التنفيذ). وسوف تتساعد نتائج هذا التحليل في نهجنا لدعم المقاولين من أجل تحسين أداءهم.

تكريم المقاولين خلال المنتدى الثامن للصحة والسلامة والبيئة

تم خلال منتدى دولفين للطاقة المحدودة السنوي الثامن للمقاولين في مجال الصحة والسلامة والبيئة للعام 2015، والذي انعقد تحت شعار "تأصيل قضايا الصحة والسلامة والبيئة لدى القوى العاملة"، تكريم خمس مقاولين لإنجازاتهم في فئات المركز الأول والمركز الثاني لأفضل مقاول للعام والمركز الأول والثاني والثالث لأفضل ملصق للصحة والسلامة. وحضر المنتدى أكثر من 150 مشارك، من ضمنهم ممثلي الإدارة التنفيذية لدولفين للطاقة المحدودة. وتمحورت أهداف المنتدى حول تعلّم أساليب منع الحوادث في مكان العمل، وتشجيع المقاولين على تقويم أداء أعمالهم وفق نموذج شركة دولفين للطاقة المحدودة بشأن الصحة والسلامة والبيئة، وتحسين قدرة الموظفين على تحقيق أفضل أداء ممكن دون المخاطرة بحياتهم أو حياة الآخرين. ولا يقتصر هدفنا فقط على أن نكون قدوة، بل وايضاً في العمل مع المقاولين لتهيئة بيئة عمل آمنة ومنتجة وفعالة.

الملحق ب: فهرس مبادرة الإبلاغ العالمية ورابطة صناعة النفط الدولية لحفظ البيئة وقطاع الطاقة والصناعة بدولة قطر

ملاحق

ملاحق الملحق أ: معايير التقرير

هذا هو تقرير الاستدامة السابع الصادر عن دولفين للطاقة المحدودة والذي يستعرض أداء الشركة عن عام 2015. ويحوي التقرير مقارنات مع الأعوام 2014 و2013 و2012 أينما أمكن. وقد دأبت دولفين للطاقة المحدودة منذ عام 2009 على إصدار تقرير الاستدامة كل عام.

عملية تحديد محتوى التقرير

يركز التقرير على المجالات ذات الأولوية لدولفين للطاقة المحدودة، والتي تم تحديدها بالاستعانة بمبادئ مبادرة الإبلاغ العالمية، بما في ذلك ملحق قطاع النفط والغاز وإرشادات الإبلاغ لرابطة صناعة النفط الدولية لحفظ البيئة والمعهد الأميركي للبتروكيمياويات لتحديد محتوى التقرير. وتشمل ما يلي:

المواضيع الهامة: تؤمن دولفين للطاقة المحدودة بأنها قامت في هذا التقرير بتغطية كافة القضايا الرئيسية التي تعكس تأثيراتها الاقتصادية والبيئية والاجتماعية، أو القضايا التي يمكن أن تؤثر تأثيراً موضوعياً في تقييم وقرارات الجهات المعنية.

شمولية الجهات المعنية: حددت دولفين للطاقة المحدودة ونظرت في كل الجهات المعنية بأنشطتها، كما حددت كيفية التعامل معها، وأولوياتها واستجاباتها.

سياق الاستدامة: في كتابة هذا التقرير وضعت دولفين للطاقة المحدودة في اعتبارها الاتجاهات العالمية في الاستدامة لقطاع النفط والغاز، كما وضعت في الاعتبار الإطارين الإقليميين والمحلي لعملياتها.

GRI
G4-17

اكتمال التقرير وحدوده: حاولت الشركة أن تجعل هذا التقرير مكتملاً بقدر الإمكان. هذا التقرير يتعلق بأداء دولفين للطاقة المحدودة لعام 2015 (من 1 يناير إلى 31 ديسمبر 2015)، ويغطي كافة عملياتها في دولة الإمارات العربية المتحدة ودولة قطر، ما لم يذكر خلاف ذلك. وليست هناك أي عمليات تم استثنائها.

دورة التقرير: سوف تصدر دولفين للطاقة المحدودة تقريراً عن التقدم المحرز في مجال الاستدامة بصورة سنوية.

بيان تحذيري

يحتوي تقرير دولفين للطاقة المحدودة للاستدامة 2015 على إفادات معينة تحمل صبغة التطلع. وعليه، فإن كافة الإفادات الواردة، بخلاف الإفادات التي تورد حقائق تاريخية محضة، يمكن اعتبارها من قبيل التطلعات. وبحسب طبيعة الإفادات المتطلعة، فإنها قد تنطوي على معلومات غير متيقن منها سواء بمعرفة أو بغير معرفة، مما قد يؤثر على النتائج المتوقعة للعمليات التشغيلية والتدفقات المالية أو الأعمال المحتملة وذلك لأنها ترتبط بالأحداث وتعتمد على الظروف التي ستنشأ أو قد تنشأ في المستقبل. وينبغي على القراء أن لا يعتمدوا على الإفادات المتطلعية والتي تتحدث فقط اعتباراً من تاريخ هذا التقرير.

ضمان الجودة في تقرير الاستدامة:

تدرك دولفين للطاقة المحدودة الأهمية النابعة عن ضمان جودة وموثوقية المعلومات الواردة في هذا التقرير، ولذلك استخدمت "مبادئ تحديد الجودة" الصادرة عن مبادرة الإبلاغ العالمية.

التوازن: يسعى هذا التقرير لإثبات الشفافية وعرض المنجزات مع بيان المجالات التي تعتقد دولفين للطاقة المحدودة بوجود فرصة لتحسينها.

القابلية للمقارنة: يوفر التقرير بيانات قابلة للمقارنة لمعظم المؤشرات خلال ثلاثة أو أربعة أعوام.

الدقة والموثوقية: بذلت كافة الجهود لضمان أن تكون بيانات الأداء على أعلى درجة من الدقة حسب أقصى حدود معرفة الشركة. وقد قامت دولفين للطاقة المحدودة بتعديل أي بيانات ثبت عدم دقتها في التقارير السابقة مع توضيح ذلك في الأقسام التي تم فيها التعديل من هذا التقرير. وعلى أي مؤشرات ذات حسابات أو طرق جديدة على دولفين للطاقة المحدودة، يتم وضع تلك الحسابات بجانب كل مؤشر أداء رئيسي.

الوضوح: هذا التقرير يستهدف نطاقاً واسعاً من الجهات المعنية تتباين في مستوى وعيها بتقديرها للاستدامة، ولذا حاولت دولفين للطاقة المحدودة أن تجعل من التقرير مادة سهلة الاستيعاب لقرائه المستهدفين.

التدقيق: هذا التقرير لم يتم توثيقه من قبل جهة خارجية.

إفصاحات المعايير العامة			
مؤشرات رابطة صناعة النفط الدولية لحفظ البيئة بدولة قطر	مؤشرات رابطة صناعة النفط الدولية لحفظ البيئة	الصفحة	إفصاحات المعايير العامة
الاستراتيجية والتحليل			
		6-8	G4-1
نبذة عن الشركة			
		دولفين للطاقة المحدودة	G4-3
		10	G4-4
		أبوظبي، دولة الإمارات العربية المتحدة	G4-5
		دولة الإمارات العربية المتحدة ودولة قطر	G4-6
		11	G4-7
		10	G4-8
		10,41,25,37	G4-9
53		41,46	G4-10
		0. تعتبر المساومة الجماعية غير قانونية في دولة الإمارات ودولة قطر	G4-11
		74	G4-12
		72	G4-13
		57	G4-14
		13	G4-15
		13	G4-16
جوانب وحدود الأهمية التي تم التعرف إليها			
		البيانات المالية بما فيها أنشطة دولفين للطاقة المحدودة. لا تتضمن جهة أخرى	G4-17
		17-18	G4-18
		19	G4-19
		19	G4-20
		19	G4-21
		41,43,46,49,58	G4-22
		لا توجد تغييرات تذكر	G4-23
التواصل مع الجهات المعنية			
		17	G4-24
		17	G4-25
		82-84	G4-26
		82-84	G4-27
نبذة عن التقرير			
		1 يناير 2015 – 31 ديسمبر 2015	G4-28
		تقرير الاستدامة 2014	G4-29
		سنوي	G4-30
		رولا عطية - sustainability@dolphinenergy.com	G4-31
		79-81	G4-32
		لا تسعى دولفين للطاقة المحدودة للحصول على توثيقات خارجية لتقريرها للاستدامة. يتم التوثيق من قبل جهات خارجية عن البيانات المالية وحسابات انبعاث غازات الدفيئة وذلك بمعزل عن إجراءات تقرير الاستدامة	G4-33
الحوكمة			
		71,22	G4-34
الأنحلال والنزلة			
		73	G4-56

إفصاحات المعايير المحددة			
مؤشر قطاع الطاقة والصناعة بدولة قطر	مؤشرات رابطة صناعة النفط الدولية لحفظ البيئة	الصفحة	المتوسط الحسابي المتحرك
القطاع الاقتصادي			
جانب الأهمية: الأداء الاقتصادي			
		37-39	G4-DMA
1		37-39	G4-EC1
		لا يوجد	G4-EC4
جانب الأهمية: التواجد السوقي			
	SE5, SE6	49-51	G4-DMA
	SE6	49-51	G4-EC6
جانب الأهمية: ممارسات الشراء			
	SE5, SE7	55	G4-DMA
3	SE7	55	G4-EC9

ملاحق

الملحق ب: فهرس محتويات مبادرة الإبلاغ العالمية G4
(يشمل رابطة صناعة النفط الدولية لحفظ البيئة وقطاع
الطاقة والصناعة في دولة قطر)

المؤشر	رقم الصفحة	حذف	مؤشر رابطة صناعة النفط الدولية لحفظ البيئة	مؤشر قطاع الطاقة والصناعة في دولة قطر
الفئة: البيئة				
جانب الأهمية: الطاقة				
G4-DMA	58-61		E3	
G4-EN3	58		E2	4,5
G4-EN5	58		E2	
جانب الأهمية: المياه				
G4-DMA	64			
G4-EN8	64		E6	12
G4-EN10	64		E6	16
جانب الأهمية: الانبعاثات				
G4-DMA	61,62,63			
G4-EN15*	61		E1	9
G4-EN16	61		E1	10
G4-EN18	61		E1	
G4-EN21	62-63		E7	17,18
جانب الأهمية: مياه المجاري والنفايات				
G4-DMA	64-65			
G4-EN22	64		E9	14,15
G4-EN23	65		E10	21,22,23
G4-EN24	66		E8	19,20
G4-OG5	64			
G4-OG6	62-63		E4	11
جانب الأهمية: الالتزام				
G4-DMA	57			
G4-EN29	57			
جانب الأهمية: عام				
G4-DMA	57			
G4-EN31	57			
الفئة: اجتماعي				
الفئة الفرعية: الممارسات العمالية والعمل النزيه				
جانب الأهمية: التوظيف				
G4-DMA	41-43			
G4-LA1	41-43			56
G4-LA3	43-46			
جانب الأهمية: الصحة والسلامة المهنية				
G4-DMA	28,29,32		HS1, HS2	
G4-LA6	28-29		HS3	26-34
G4-LA7	28-29			
جانب الأهمية: التدريب والتعليم				
G4-DMA	44,45		SE17	
G4-LA9	44		SE17	57
G4-LA11	44		SE17	
جانب الأهمية: التنوع والفرص المتساوية				
G4-DMA	46		SE15	
G4-LA12	46		SE15	55
الفئة الفرعية: حقوق الإنسان				
جانب الأهمية: عدم التمييز				
G4-DMA	47			
G4-HR3	47			
جانب الأهمية: تشغيل الأطفال				
G4-DMA				لا تعمل دولفين للطاقة المحدودة في المناطق التي يكون فيها تشغيل الأطفال. كما لا توظف الشركة أي شخص تحت السن القانونية للعمل في الإمارات (15) وقطر (16)
G4-HR5				لا يوجد



المؤشر	رقم الصفحة	حذف	مؤشر رابطة صناعة النفط الدولية لحفظ البيئة	مؤشر قطاع الطاقة والصناعة في دولة قطر
جانب الأهمية: التشغيل القسري أو الإجباري				
G4-DMA				تتخذ دولفين للطاقة المحدودة بكافة القوانين المتعلقة بحقوق العمال وتتبع في ذلك كافة الإرشادات الدولية. ويتم التعويض عن وقت العمل الإضافي حسب الأصول كما لا يتم حجز جواز سفر الموظف. وتتخذ الشركة الخطوات اللازمة لضمان عدم حدوث تجاوزات لحقوق العمال بما في ذلك ضمان عدم حدوث تشغيل قسري من قبل المقاولين
G4-HR6				طالع G4-DMA للمزيد عن التشغيل القسري أو الإجباري
الفئة الفرعية: المجتمع				
جانب الأهمية: المجتمعات المحلية				
G4-DMA	51		SE1, SE4	
G4-SO1	%100			58
جانب الأهمية: مكافحة الفساد				
G4-DMA	71		SE11, SE12	
G4-SO3	%100			
G4-SO4	71			
G4-SO5	73			59
جانب الأهمية: الالتزام				
G4-DMA	71,73			
G4-SO8	71,73			
جانب الأهمية: الاستعداد للطوارئ				
G4-DMA	33			
جانب الأهمية: تكامل الأصول وسلامة العمليات				
G4-DMA	32,33		HS5	
G4-OG13	32		HS5	35
الفئة الفرعية: مسؤولية المنتج				
جانب الأهمية: العلامات على المنتجات والخدمات				
G4-DMA	39			
G4-PR5	39			

*التدقيقات على انبعاثات غازات الدفيئة تشمل فقط عمليات التنقيب والإنتاج. إلا أن هذه العمليات تمثل الجزء الأكبر من انبعاثاتنا

ملاحق

الملحق ج: استعراض توضيحي للجهات المعنية

GRI
G4-26, G4-27

مساهمونا:	يحتظون بتقديرنا لأنهم:	ويتوقعون من دولفين للطاقة المحدودة أن:	تتواصل معهم من خلال:
الموظفون والمتعاقدون	يوفرون المعارف والخبرات اللازمة لتشغيل وإدارة المحطة وخطوط الأنابيب والأنشطة يحدون إنتاجيتنا ومستوى الابتكار والتكامل الثروة الحقيقية للشركة والذين لا نستطيع بدونهم أن نقوم بأعمالنا	توفر مكافآت مالية تنافسية ومستويات معيشة ممتازة تتخذ أقصى درجات الاحتياط فيما يتعلق بالصحة والسلامة تضمن الاستعداد للطوارئ والمسائل العاجلة تحافظ على أفراد القوى العاملة المتخصصين والمهرة تتمسك بـ وتحمي جميع حقوق الإنسان الأساسية لكافة العاملين والمقاولين وموفري الخدمات توفر بيئة عمل متنوعة وشاملة توظف التكنولوجيا وتطور الإجراءات الكفيلة بتحفيز العاملين للتميز توفر الدعم اللازم للتطوير المهني والفرص للتقدم	الاتجاهات الدورية مع الرئيس التنفيذي واللقاءات ربع السنوية تقييم الأداء استبيانات رضى الموظفين نظام التظلم والشكاوي نظام الاستبيانات والآراء والمقترحات النشرات الداخلية برامج التقدير والجوائز المكافآت والفوائد سياسة الشركة ونظام إدارة المشاريع التدريب وورش العمل والسفر في مهام عمل الدعم التكنولوجي المقابلات عند ترك الشركة خطة عمل دولفين للطاقة المحدودة الخط الساخن للالتزام فرص التطوع برنامج مراقبة الصحة والسلامة والبيئة والأمن خطط التطوير وتعزيز الوظيفي المناسبات التي تقيمها الشركة

المساهمون

تشمل قائمة مساهمي دولفين للطاقة المحدودة شركة مبادلة للتنمية الشركة الاستثمارية لحكومة أبوظبي (حصة ملكية بنسبة 51%) وشركة توتال الفرنسية وشركة أكسيدنتال بترولיום الأمريكية حيث تحوز كل واحدة منهما على حصة ملكية بنسبة 24.5%	يوفرون رأس المال اللازم للنمو المستدام يقدمون الاستشارات على المستوى الاستراتيجي يوفرون الخبرات والإرشادات متى ما تطلب الأمر يصدقون على المشاريع والمعاملات	تحقق الأهداف المالية والتشغيلية تبني سمعة واسم جدير بالثقة تعمل بنزاهة ومسؤولية وشفافية كاملة تحافظ على موثوقية وكفاءة العمليات والمنتجات تستعين بإجراءات قوية لإدارة المخاطر وتضمن استمرارية الأعمال تعزز الأداء والأثر من خلال إجراءات إدارة الاستدامة توفر تقارير مالية وتشغيلية دقيقة تجري بصورة دورية تحليلات للأداء الاقتصادي ودراسات مقارنة مع الشركات الأخرى العاملة في نفس المجال تعمل بأقصى قدر ممكن من السلامة
---	---	---

الزبائن والعملاء

يشتملون في الأساس على مزودي خدمات الطاقة والذين يقومون بشراء الغاز من دولفين للطاقة المحدودة ويلبون في مقابل ذلك متطلبات إنتاج الماء والكهرباء ويعملون بالتنمية الاقتصادية والصناعية المتواصلة في المنطقة، وكذلك الشركات التي تقوم بشراء المشتقات من دولفين للطاقة المحدودة	يوفرون منافذ للغاز والمشتقات المنتجة والمأخوذة من أطراف ثالثة يضمنون الاستقرار المالي كل عام والاستفادة من فرص التطور يعتمدون على النجاح المتواصل لدولفين للطاقة المحدودة	تحرص على توفير عمليات ومنتجات موثوقة وذات كفاءة وبأسعار مقبولة توفر طاقة نظيفة توفر خدمات عملاء ممتازة وسهلة وفورية وموثوقة تعمل وفق استراتيجية واضحة لاستمرارية الأعمال تلبى الاحتياجات المتنامية للغاز من العملاء تقوم بالتعريف بالأداء في مجال الصحة والسلامة والبيئة وبنهج الإدارة تضمن توفر وموثوقية عمليات تزويد الغاز وتنجز كافة الاتفاقيات
---	---	--

ملاحق

الملحق ج: استعراض توضيحي للجهات المعنية

GRI
G4-26, G4-27

مساهمونا:	يحتظون بتقديرنا لأنهم:	ويتوقعون من دولفين للطاقة المحدودة أن:	تتواصل معهم من خلال:
الحكومة والجهات التنظيمية والرقابية	دولفين للطاقة المحدودة هو مشروع استراتيجي للطاقة أقامته وتشارك فيه حكومات دولة قطر وإمارة أبوظبي. هناك جهات تنظيمية ورقابية ذات صلة في جميع البلدان التي تعمل فيها الشركة وهي دولة قطر ودولة الإمارات وسلطنة عمان. وتشمل تلك الجهات: جهاز أبوظبي للمحاسبة وهيئة البيئة - أبوظبي والهيئة الوطنية لإدارة الطوارئ والأزمات والكوارث والهيئة الوطنية للأمن المعلومات ومركز قطر للاستجابة لطوارئ الحاسبات "كيو سيرت" وقطر للبرترول ووزارة البيئة بدولة قطر ومدينة راس لفان الصناعية ومركز أبوظبي للسلامة والصحة المهنية (أوشاد)	ينظمون ويؤثرون على عملياتنا يصادقون على اتفاقية المشاركة في التطوير والإنتاج الموقعة بين حكومتنا قطر وأبوظبي والتي ترسم الخطوط العريضة لعمليات دولفين للطاقة المحدودة في دولة قطر ودولة الإمارات وسلطنة عمان خلال الـ 25 سنة القادمة يوفرون مستويات الجودة والبيئة والصحة والسلامة ضمن مستويات أخرى وكذلك الأطر التنظيمية يوفرون تصاريح "الموافقة على التشغيل" ويصادقون على نظامنا للصحة والسلامة والبيئة والأمن يصدرن التصاريح والتراخيص ويوفرون الإرشادات لأفضل الممارسات يجرن دراسات مقارنة على أدائنا يبلغوننا بالمخاطر على المستوى الوطني	التمثيل في اللجنة الإدارية لدولفين للطاقة المحدودة التفاعل والتواصل المستمر مع الجهات الرقابية التعاون حول زيارة وتفتيش المنشآت المشاركة في المبادرات والحملات الحكومية التقارير الروتينية حول إدارة البيئة والإبلاغ عن أي حوادث كبيرة النشرات الداخلية الأنشطة الإعلامية المراجعة ربع السنوية لاتفاقية المشاركة في التطوير والإنتاج ولتقارير الميزانية السنوية الاجتماعات ربع السنوية مراجعات الالتزام

الجمعيات المحلية والمجتمعات المجاورة

ويشمل ذلك اقتصادات ومجتمعات الإمارات وقطر بما فيها المجتمعات القائمة في مواقع المنشآت وخطوط الأنابيب مثل مجتمع راس لفان.	يوفرون لنا الرخصة الاجتماعية للعمل في مناطقهم يقررون مدى امتياز سمعتنا في المجتمع يكونون جزء من مستودع المواهب الذي يمثل الموظفين المستقبليين لدولفين للطاقة المحدودة يعتبرون المستهلكين والمستفيدين من منتجاتنا يلفتون انتباهنا لأي مسائل ويعينونا على وضع أولويات المسائل التشغيلية في كيفية إدارتنا لأعمالنا يحترمون مناطق خط الأنابيب	ترتقي بالتنمية الاجتماعية من خلال الاستثمار في المجتمع تقوم بإعداد الكوادر البشرية المحلية وتوفير فرص العمل تتفاعل بشكل متواصل مع المجتمع وتوفر قنوات واضحة للتواصل بين الطرفين تقلل من الآثار البيئية لعملياتها وتلتزم بـ، وتعمل على حماية جميع المبادئ الدولية لحقوق الإنسان بالنسبة للجهات المعنية ذات العلاقة تساهم وتشارك بشكل نشط في حماية البيئة وبرامج التطوير تتخذ أقصى احتياطات الصحة والسلامة تستثمر في البنيات الأساسية تساعد المؤسسات التعليمية في إعداد الطلاب لدخول سوق العمل توفر فرص العمل تلتزم بالقوانين والأنظمة	المبادرات الخيرية والبحثية المشتركة والتي تدعم القضايا المحلية تنظيم اجتماعات للتواصل المجتمعي متى ما تطلب الأمر موظفونا الذين تعيش عائلاتهم في المجتمعات المحلية ضابط ارتباط المجتمع للتواصل مع المجتمعات التقارير العامة متى ما تطلب الأمر حملات حماية شبكة الغاز دوريات التفتيش على خطوط الأنابيب معارض التوظيف وزيارات المدارس وتوفير فرص التدريب من خلال العمل في دولفين للطاقة المحدودة برنامج التواصل المجتمعي
--	---	--	---



Opinion

In our opinion, the financial statements present fairly, in all material respects, the financial position of the Company as of 31 December 2015 and its financial performance and cash flows for the year then ended in accordance with International Financial Reporting Standards.

Other matter

The financial statements of the Company for the year ended 31 December 2014 were audited by another auditor who expressed an unmodified opinion on these financial statements on 19 March 2015.

Report on Other Legal and Regulatory Requirements

Further, as required by the UAE Federal Law No. (2) of 2015, we report that:

- i) we have obtained all the information and explanations we considered necessary for the purposes of our audit;
- ii) the financial statements have been prepared and comply, in all material respects, with the applicable provisions of the UAE Federal Law No. (2) of 2015, and the Articles of Association of the Company;
- iii) the Company has maintained proper books of account;
- iv) the financial information included in the Directors' report is consistent with the books of account and records of the Company;
- v) based on the information that has been made available to us, the Company has not purchased or invested in any shares or stocks during the year ended 31 December 2015;
- vi) note 11 reflects the disclosures relating to related party transactions and the terms under which they were conducted; and
- vii) note 8 reflects the disclosure relating to social contributions made during the year; and
- viii) based on the information that has been made available to us nothing has come to our attention which causes us to believe that the Company has contravened, during the financial year ended 31 December 2015, any of the applicable provisions of the UAE Federal Law No. (2) of 2015 or of its Articles of Association which would materially affect its activities or its financial position as at 31 December 2015.

Ernst & Young

Signed by:
Mohammad Mobin Khan
Partner
Ernst & Young
Registration No 532

14 March 2016
Abu Dhabi



Ernst & Young
P.O. Box: 136
27th Floor, Nation Tower 2
Abu Dhabi Corniche
Abu Dhabi, United Arab Emirates

Tel: +971 2 417 4400
Fax: +971 2 627 3383
abudhabi@ae.ey.com
ey.com/mena

**INDEPENDENT AUDITORS' REPORT TO THE SHAREHOLDERS OF
DOLPHIN ENERGY LIMITED (LIMITED LIABILITY COMPANY)**

Report on the Financial Statements

We have audited the accompanying financial statements of Dolphin Energy Limited (the "Company"), which comprise the statement of financial position as at 31 December 2015 and the statement of comprehensive income, statement of changes in equity and statement of cash flows for the year ended 31 December 2015, and a summary of significant accounting policies and other explanatory information.

Management's responsibility for the financial statements

Management is responsible for the preparation and fair presentation of these financial statements in accordance with International Financial Reporting Standards and in compliance with the applicable provisions of the UAE Federal Law No. (2) of 2015, and for such internal control as management determines is necessary to enable the preparation of financial statements that are free from material misstatement, whether due to fraud or error.

Auditors' responsibility

Our responsibility is to express an opinion on these financial statements based on our audit. We conducted our audit in accordance with International Standards on Auditing. Those standards require that we comply with ethical requirements and plan and perform the audit to obtain reasonable assurance about whether the financial statements are free from material misstatement.

An audit involves performing procedures to obtain audit evidence about the amounts and disclosures in the financial statements. The procedures selected depend on the auditors' judgment, including the assessment of the risks of material misstatement of the financial statements, whether due to fraud or error. In making those risk assessments, the auditor considers internal control relevant to the entity's preparation and fair presentation of the financial statements in order to design audit procedures that are appropriate in the circumstances, but not for the purpose of expressing an opinion on the effectiveness of the entity's internal control. An audit also includes evaluating the appropriateness of accounting policies used and the reasonableness of accounting estimates made by management, as well as evaluating the overall presentation of the financial statements.

We believe that the audit evidence we have obtained is sufficient and appropriate to provide a basis for our audit opinion.

ملحق الملحق و: المصطلحات

Q-CERT	Qatar's National Center for Information Security
QEISS	Qatar Energy and Industry Sector Sustainability
QITS	Qatar Independent Technical School
QP	Qatar Petroleum
RAK	Ras Al Khaimah
RATA	Relative Accuracy Test Audit
RLC	Ras Laffan City
RLIC	Ras Laffan Industrial City
RLIC-COP	Ras Laffan Industrial City Community Outreach Program
RLOC	Ras Laffan Olefins Company
RTDB	Real Time Database
SAPIENT	Plant Maintenance Improvement Program
Scf	Standard cubic feet
SCS	Safety Culture Survey
SDGs	Sustainable Development Goals
SEWA	Sharjah Electricity and Water Authority
SO₂	Sulfur Dioxide
SPC	Supreme Petroleum Council
SPF	Single Point Failures
SRU	Sulfur Recovery Unit
STEM	Science, Technology, Engineering and Mathematics
STG	Steam Turbine Generator
SVS	Sectionalizing Valve Station
SWG	Sustainability Working Group
TRA	Target Risk Analysis
TRIR	Total Recordable Injury Rate
UAE	United Arab Emirates
USD	United States Dollar
VDI	Virtual Desktop Infrastructure
VOC	Volatile Organic Compounds
WATCH	Workplace Activities Targeting Control of Hazards
WCED	World Commission on the Environment and Development
WIMS	Well Integrity Management System
WWF	World Wildlife Fund

ADAA	Abu Dhabi Accountability Authority
ADESCO	Abu Dhabi Emergency Support Committee for Offshore Operators
ADNOC	Abu Dhabi National Oil Company
ADSF	Abu Dhabi Science Festival
ADSG	Abu Dhabi Sustainability Group
ADWEC	Abu Dhabi Water and Electricity Company
AGRU	Acid Gas Removal Unit
AHU	Air Handling Unit
AOD	Action on Diabetes
API	American Petroleum Institute
Bbl	Barrels
Bbtu	Billion British Thermal Unit
BCM	Business Continuity Management
BCMS	Business Continuity Management System
Bscf	Billion standard cubic feet
BVS	Block Valve Station
CAMS	Competency Assurance Management System
CATS	Corporate Action Tracking System
CBC	Code of Business Conduct
CEMS	Continuous Emissions Monitoring System
CEO	Chief Executive Officer
CO₂e	Carbon Dioxide Equivalent
COP	Community Outreach Program
DGs	Down-Graded Situations
DM	During Mobilization
DPSA	Development and Production Sharing Agreement
DUSUP	Dubai Supply Authority
DWE	During Work Execution
EAD	Environment Agency - Abu Dhabi
EEG	Emirates Environmental Group
EGC	Export Gas Compressor
EHSMS	Environment, Health and Safety Management System
EIA	Environmental Impact Assessment
EMS	Environmental Management System
EPRS	Emergency Pipeline Repair System
ERM	Enterprise Risk Management
EU	European Union
EWS	Emirates Wildlife Society
FEM	Fugitive Emissions Monitoring
FEWA	Federal Electricity and Water Authority
FLP	Future Leaders Program

ملحق الملحق و: المصطلحات

GASCO	Abu Dhabi Gas Industries Ltd
GHG	Greenhouse Gas
GJ	Gigajoules
GRE	Glass Reinforced Epoxy
GRI	Global Reporting Initiative
HR	Human Resources
HRSR	Heat Recovery Steam Generators
HSE	Health, Safety and Environment
HSE&S	Health, Safety, Environment and Security
IDP	Individual Development Plan
IOGP	International Association of Oil and Gas Producers
IPIECA	The Global Oil and Gas Industry Association for Environmental and Social Issues
ISO	International Organization for Standardization
IVMS	In Vehicle Monitoring System
IWMP	Industrial Water Management Project
Kg	Kilogram
KHI	Kinetic Hydrate Inhibitor
KMS	Knowledge Management System
KPI	Key Performance Indicators
Kt	Kilo Tons
LDAR	Leak Detection and Repair
LoPC	Loss of Primary Containment
LTI	Lost Time Incident
LTSA	Long Term Service Agreement
m³	Cubic meter
MM	Million
MMscf	Million standard cubic feet
MoE	Qatar Ministry of Environment
MOFC	Management of Facility Change
MOQP	Maersk Oil and Qatar Petroleum Challenge
MWh	Megawatt Hour
NCEMA	National Emergency Crisis and Disaster Management Authority
NESA	National Electronic Security Authority
NO_x	Nitrogen Oxides
OOC	Oman Oil Company
OSH	Occupational Safety and Health
OSHAD	Civil Defense and the Abu Dhabi OSH Center
PIMS	Pipelines Integrity Management System
PMS	Project Management System
PTW	Permit to Work

ملاحق

الملحق و: المصطلحات

مجموعة أیوظیبي للاستدامة	هي شبكة مكونة من 15 مؤسسة وهيئة في أیوظیبي ملتزمة تبني ممارسات الإدارة المستدامة وإعداد تقارير سنوية عن ممارسات الاستدامة في تلك المؤسسات والهيئات.
سوائل الغاز الطبيعي	منتج ثانوي أو عرضي ناتج عن عملية تصنيع.
التغير المناخي	يوضح التغيير في التفاوت أو الحالة المعتادة للطقس خلال فترات زمنية تتراوح ما بين العقود من السنوات وملايين السنوات.
المكثفات البترولية	خليط منخفض الكثافة من سوائل هيدروكربونية موجودة كمركبات غازية في الغاز الطبيعي الخام المنتج من العديد من حقول الغاز الطبيعي.
التوطن - الإمارات	برنامج وطني أطلقته حكومة دولة الإمارات العربية المتحدة لرفع عدد الموظفين المواطنين في القطاعين العام والخاص وتطوير كفاءات المواطنين وتقليل الاعتماد على العمالة الأجنبية.
نظام إدارة البيئة	إدارة البرامج البيئية بطريقة شاملة ومنهجية ومخططة وموثقة، ويشمل ذلك الهيكل التنظيمي، والتخطيط وموارد التطوير، وتطبيق ومتابعة سياسة حماية البيئة.
الإيثان	في درجة حرارة وضغط معياريين يكون الإيثان عديم اللون والرائحة، وهو مركب كيميائي معادلته الكيميائية هي C ₂ H ₆ ويتم عزله على النطاق الصناعي من الغاز الطبيعي كما أنه أحد مشتقات تكرير النفط ويستخدم بشكل رئيس كمدخل لإنتاج الإيثيلين.
الحرق	إحراق الغاز المهودور الخارج من صمامات تنفيس الضغط خلال ارتفاع غير مبرمج في ضغط معدات المحطة.
تنفيس الغاز	إطلاق الغاز في الغلاف الجوي عبر أنبوب تنفيس من قرن غاز أو جهاز يعمل بالغاز، بهدف إبعاد المنتجات الغازية لعملية الاشتعال.
مبادرة الإبلاغ العالمية	عملية طويلة الأمد متعددة الأطراف أيايتها تطوير ونشر إرشادات للإبلاغ عن الاستدامة قابلة للتطبيق على مستوى العالم.
انبعاثات غازات الدفيئة	انبعاث الغازات التي تساهم في حبس الحرارة داخل الغلاف الجوي (مما ينجم عنه ما يعرف بظاهرة الاحتباس الحراري). وتشمل هذه الغازات ثاني أكسيد الكربون والميثان وانبعاثات الهيدروفلوروكربون.
إرشادات التبليغ G3	إطار للتبليغ عن أداء المنشأة في المجالات الاقتصادية والبيئية والاجتماعية.
مؤشرات الأداء الرئيسية	مقاييس للأداء يتم استخدامها لمساعدة المنشأة على تقييم مدى نجاحها. ويقاس ذلك عادة بالتقدم الذي أحرزته نحو تحقيق أهدافها على المدى الطويل.
الغاز الطبيعي	غاز يتألف بصفة رئيسة من الميثان. ويوجد متحداً مع الوقود الأحفوري، وفي قواعد الفحم، وكثريت الميثان، ويتكون بواسطة كائنات ميكائوية في المستنقعات والسبخات ومناطق الردم. وهو مصدر هام للوقود ومدخل أساسي للأسمدة وغاز تدفئة فعال.
الصحة والسلامة المهنية	مجال تكاملي يعنى بتأمين سلامة وصحة ورفاهية العاملين.
التوطن - قطر	برنامج وطني أطلقته حكومة قطر لرفع عدد المواطنين القطريين العاملين في القطاعين العام والخاص وتعزيز كفاءاتهم والتقليل من الاعتماد على العمالة الأجنبية.
إشراك الجهات المعنية	الطريقة التي يتم بواسطتها إشراك كافة الجهات ذات العلاقة بالشركة في حوار بهدف تطوير عملية اتخاذ القرار بالشركة ومسؤوليتها تجاه التنمية المستدامة وتحقيق الهدف الثلاثي.
الجهات المعنية	أي جهة يمكنها أن تؤثر أو تتأثر بأعمالنا.
الاستدامة	مصطلح الاستدامة مشتق من مفهوم التنمية المستدامة وهي التنمية التي تفي باحتياجات الحاضر من غير أن يؤثر ذلك على الأيفاء باحتياجات الأجيال المستقبلية ^١ .
تقارير الاستدامة	هي عبارة عن استعراض طوعي عام للمعلومات حول أداء المؤسسة البيئي والاجتماعي والاقتصادي خلال فترة زمنية محددة، وعادة ما تنشر بصورة سنوية. وتجعل المعايير العالمية للإبلاغ، مثل مبادرة الإبلاغ الدولية، من هذه التقارير بمثابة المنصة التي يمكن من خلالها تبادل المعلومات وإجراء المقارنات المعيارية لكل شركة والوقوف على أداء القطاع بشكل عام. ويمكن إصدار تقارير الاستدامة كوثيقة مستقلة على موقع الشركة بشبكة الانترنت، أو تضمينها في التقرير السنوي للشركة.

^[1] اللجنة العالمية للبيئة والتنمية ١٩٨٧